

**MARIJAMPOLĖS SAVIVALDYBĖS EKSTREMALIŲ SITUACIJŲ VALDYMO  
PLANO, PATVIRTINTO MARIJAMPOLĖS SAVIVALDYBĖS ADMINISTRACIJOS  
DIREKTORIAUS 2013 M. SAUSIO 28 D. ĮSAKYMU NR. DV-116,  
PAKEITIMŲ SĄRAŠAS**

„2.3. Marijampolės savivaldybė yra pietvakarinėje Lietuvos Respublikos dalyje. Vakaruose ribojasi su Vilkaviškio rajonu, šiaurėje - su Kazlų Rūdos savivaldybe, pietuose - su Kalvarijos savivaldybe, rytuose - su Prienų ir Alytaus rajonais. Savivaldybės centras - Marijampolės miestas, didžiausias Sūduvos (Suvalkijos) miestas, septintas pagal dydį Lietuvoje, apskrities centras, išsidėstęs abipus Šešupės. Atstumas nuo Marijampolės iki Vilniaus - 139 km, iki Klaipėdos - 231 km, iki Lenkijos sienos - 38 km. Savivaldybė yra svarbių automobilių magistralių sankirtoje. Viena iš jų Via Baltica po rekonstrukcijos sujungs Helsinkį su Centrine ir Pietų Europa, kita - Karaliaučiaus (Kaliningrado) miestą per Minską (Baltarusija) su Maskva. Marijampolės miestas turi patogų susisiekimą su kitais Pietų Lietuvos miestais. Per savivaldybės teritoriją eina geležinkelis Kaunas-Šeštokai-Alytus.“

„2.4. Marijampolės savivaldybės teritorijos plotas 755 kv. km. Bendras savivaldybės gyventojų skaičius 2013 m. sausio 1 d. 59 483, iš jų Marijampolės mieste – 39 542, kaimo vietovėse 19 941. Gyventojų tankis – 78,8 gyv./kv. km. Savivaldybės centras – Marijampolė.“

„2.5. Marijampolės savivaldybės administracijos Švietimo, kultūros ir sporto departamento duomenimis 2013 m. sausio 1 d. savivaldybės pavaldume buvo 25 bendrojo lavinimo mokyklos (mokosi – 7 912 vaikų), 10 ikimokyklinio ugdymo įstaigų (lanko – 1 534 vaikai), 2 pradinės mokyklos, 11 pagrindinių mokyklų, 2 vidurinės mokyklos, 2 gimnazijos, 1 progimnazija, 1 jaunimo mokykla, 1 suaugusiųjų mokymo centras, 1 mokykla-daugiafunkcis centras ir 4 mokyklos-darželiai. Mokykloje-daugiafunkciame centre ir mokyklose-darželiuose ikimokyklinio ugdymo grupes lanko 360 vaikų. Taip pat savivaldybėje veikia 3 papildomojo ugdymo įstaigos, Pedagoginė psichologinė tarnyba, Marijampolės švietimo centras, viena didžiausių aukštųjų neuniversitetinių mokslo įstaigų Lietuvoje – Marijampolės kolegija; 1 profesinio rengimo centras, 5 sporto įstaigos ir 6 kultūros įstaigos.“

„2.7. 2013 m. sausio 1 d. Marijampolės savivaldybės teritorijoje 26 įstaigos teikė socialines paslaugas.“

„2.9. Marijampolės savivaldybės teritorijoje naudojamos žemės ūkio naudmenos 2012 metais sudarė 51 259 ha, ariama žemė – 46 725 ha, kultūrinės ir natūralios ganyklos, pievos – 3 801 ha ir sodai bei uogynai 595 ha. Pasėliai sudarė 42 075 ha, iš jų grūdiniai augalai 22 972 ha, ankštiniai – 300 ha, cukriniai runkeliai – 1 247 ha, rapsai – 5 600 ha, daržovės – 231 ha, sodai ir uogynai – 586 ha.“

„2.10. Galvijų skaičius 2013 m. pradžioje ūkininkų ir šeimos ūkiuose buvo 10 345, karvių 4 309, kiaulių – 7 731, avių ir ožkų – 1 004 ir arklių 403.“

„2.12. Marijampolės savivaldybėje 2013 metų sausio 1 d. vietinės reikšmės automobilių kelių ilgis 1 184 km, iš jų su patobulinta danga 239 km, žvyro kelių ilgis 613 km ir grunto kelių – 332 km.“

2.13. Marijampolės savivaldybėje 2013 m. sausio 1 d. 60 370 kelių transporto priemonių, iš jų 47 792 lengvieji automobiliai, 4 912 krovininių, 281 autobusas, 921 motociklas, 485 mopedai ir 5 979 priekabos.“

„7. Marijampolės savivaldybės administracijos Teisės departamento civilinės saugos specialistai (toliau – Civilinės saugos specialistai) yra atsakingi už:“

„14. Marijampolės savivaldybės informacijos apie įvyki, ekstremaliųjų įvyki ar ekstremaliąją situaciją gavimo ir perdavimo Apskrities PGV, PAGD prie VRM ir kitoms suinteresuotoms institucijoms tvarką reglamentuoja Marijampolės savivaldybės keitimosi informacija apie įvyki,

ekstremalų įvyki ar ekstremaliąją situaciją tvarkos aprašas, patvirtintas Marijampolės savivaldybės administracijos direktoriaus 2013 m. rugsėjo 4 d. įsakymu Nr. DV-1305.“

**„15. Marijampolės savivaldybės keitimosi apie įvyki, ekstremalų įvyki ar ekstremaliąją situaciją tvarkos aprašas:**

15.1. Marijampolės savivaldybės keitimosi informacija apie įvyki, ekstremalų įvyki ar ekstremaliąją situaciją tvarkos aprašas (toliau – Aprašas) reglamentuoja informacijos apie įvyki, gresiantį ar įvykusį ekstremalų įvyki, gresiančią ar susidariusią ekstremaliąją situaciją (toliau – informacija) teikimo ir perdavimo apraše nurodytiems subjektams tvarką.

15.2. Marijampolės savivaldybės administracija (toliau – Savivaldybės administracija) atsakinga už informacijos priėmimą iš Aprašo priede nurodytų atsakingų institucijų, kurios kompetingos reaguoti, kad būtų užkirstas ar sumažintas įvykio, ekstremaliojo įvykio ar ekstremaliosios situacijos poveikis ir padariniai (toliau – atsakingos institucijos), ir informacijos teikėjų, kurie pagal kompetenciją ir veiklos pobūdį atsakingi už informacijos teikimą Savivaldybės administracijai (toliau – informacijos teikėjai);

15.3. Už informacijos teikimą Savivaldybės administracijai Apraše nustatyta tvarka atsako atsakingos institucijos ir informacijos teikėjai.

15.4. Atsakingos institucijos ir informacijos teikėjai informaciją teikia Savivaldybės administracijai. Informacija teikiama apie visus įvykius, esančius Ekstremaliųjų įvykių kriterijų sąrašė, patvirtintame Lietuvos Respublikos Vyriausybės 2006 m. kovo 9 d. nutarimu Nr. 241 (Žin., 2006, Nr. 29-1004; 2011, Nr. 107-5059), ir pagal Stichinių, katastrofinių meteorologinių ir hidrologinių reiškinių rodiklius, patvirtintus Lietuvos Respublikos aplinkos ministro 2011 m. lapkričio 11 d. įsakymu Nr. D1-870 (Žin., 2011, Nr. 141-6642; 2012, Nr. 144-7440).

15.5. Atsakingų institucijų ir informacijos teikėjų vadovai skiria asmenis, atsakingus už informacijos priėmimą ir teikimą Savivaldybės administracijai.

**15.6. Informacija apie įvyki, ekstremalų įvyki ar ekstremaliąją situaciją Savivaldybės administracijoje priima:**

**15.6.1. darbo dienomis (nuo 8.00 iki 17.00 val.) – Savivaldybės administracijos Teisės departamento civilinės saugos specialistai (toliau – Civilinės saugos specialistai) (telefonu 90 077, 8 686 05 082; el. p.: [raimonda.zaparackiene@marijampole.lt](mailto:raimonda.zaparackiene@marijampole.lt), [kristina.mickiene@marijampole.lt](mailto:kristina.mickiene@marijampole.lt); faksu 90 022),**

**15.6.2. nedarbo, švenčių ir poilsio dienomis (visą parą) - Savivaldybės administracijos Administracijos ūkio skyriaus apsaugos darbuotojai (toliau – Apsaugos darbuotojai) (telefonu 90 000, 8 686 13 093).**

15.7. Informacija registruojama Savivaldybės įvykių, ekstremaliųjų įvykių ar ekstremaliųjų situacijų registracijos žurnale.

15.8. Asmenys, atsakingi už informacijos teikimą Savivaldybės administracijai, informaciją teikia šiais atvejais:

15.8.1. kai prognozuojama, kad bus pasiekti ar viršyti Vyriausybės patvirtinti ekstremaliųjų įvykių kriterijai;

15.8.2. kai gresia ekstremalioji situacija;

15.8.3. kai pasiekti ar viršyti Vyriausybės patvirtinti ekstremaliųjų įvykių kriterijai;

15.8.4. kai susidarė ekstremalioji situacija.

15.9. Asmenys, atsakingi už informacijos teikimą, 15.8 punkte nustatytais atvejais nedelsdami telefonu teikia Savivaldybės administracijai (**Civilinės saugos specialistams ar Apsaugos darbuotojui**) atsakingų institucijų ir informacijos teikėjų turimą informaciją. Pateikiami šie duomenys:

15.9.1. trumpas įvykio, gresiančio ar įvykusio ekstremaliojo įvykio, gresiančios ar susidariusios ekstremaliosios situacijos apibūdinimas (laikas, adresas, objektas, informacijos šaltinis, priežastys, prognozė), priimti sprendimai, planuojami ar atlikti pirminiai veiksmai;

15.9.2. esami ir galimi pavojaus gyventojų gyvybei ar sveikatai, jų socialinėms sąlygoms, turtui ir aplinkai šaltiniai;

15.9.3. ekstremaliosios situacijos operacijų vadovo pareigos, vardas, pavardė, telefonų numeriai;

15.9.4. gelbėjimo darbų vadovo pareigos, vardas, pavardė, telefonų numeriai.

15.10. Civilinės saugos specialistai ar Apsaugos darbuotojas, Aprašo 15.4 □ 15.9 punktuose nustatyta tvarka gavę informaciją, ją **nedelsdami** telefonu perduoda:

15.10.1. Savivaldybės administracijos direktoriui ir merui,

15.10.2. Civilinės saugos darbuotojams (jeigu informaciją priėmė apsaugos darbuotojas);

15.10.3. Apskritis PGV Civilinės saugos skyriaus specialistams (darbo laiku). Apskritis PGV pareigūnams, atsakingiems už operacinį vadovavimą (poilsio laiku);

15.10.4. PAGD prie VRM;

15.11. **Susidarius ekstremaliajai situacijai**, informaciją apie susidariusią ekstremaliąją situaciją Savivaldybės administracijos civilinės saugos specialistai ar apsaugos darbuotojai PAGD prie VRM ir Apskritis PGV Civilinės saugos skyriui pateikia ne tik telefonu, bet ir elektroniniu paštu ar faksu vadovaudamiesi Keitimosi informacija apie įvykį, ekstremalų įvykį ar ekstremaliąją situaciją tvarkos aprašo, patvirtinto Lietuvos Respublikos vidaus reikalų ministro 2007 m. kovo 30 d. įsakymu Nr. 1V-114 (Žin., 2007, Nr. 40-1515, 2010, Nr. 94-4963), 10 punktu.“

**„16. Marijampolės savivaldybės keitimosi informacija apie įvykį, ekstremalų įvykį ar ekstremaliąją situaciją tvarkos aprašo priedas** (už keitimąsi informacija apie įvykį, ekstremalų įvykį ar ekstremaliąją situaciją atsakingų institucijų ir informacijos teikėjų sąrašas):

<b>Įvykio, ekstremaliojo įvykio ar ekstremaliosios situacijos pavadinimas</b>	<b>Atsakingos institucijos</b>	<b>Informacijos teikėjai</b>
<b>I. GAMTINIO POBŪDŽIO</b>		
1. Geologiniai reiškiniai	- Marijampolės regiono aplinkos apsaugos departamentas	- Marijampolės apskrities priešgaisrinė gelbėjimo valdyba; - Bendrojo pagalbos centro Alytaus skyrius; - Marijampolės apskrities vyriausiasis policijos komisariatas; - Savivaldybės administracijos seniūnijos; - VI „Marijampolės regiono keliai“; - UAB „Kelranga“
2. Hidrometeorologiniai reiškiniai	- Lietuvos hidrometeorologijos tarnybos prie Aplinkos ministerijos, Kybartų hidrometeorologijos stotis	- Marijampolės apskrities priešgaisrinė gelbėjimo valdyba; - Bendrojo pagalbos centro Alytaus skyrius; - Marijampolės regiono aplinkos apsaugos departamentas; - Valstybinės augalininkystės tarnybos prie Žemės ūkio ministerijos Marijampolės regioninis skyrius; - seniūnijos; - VI „Marijampolės regiono keliai“; - UAB „Kelranga“
3. Žmonių užkrečiamosios ligos, kiti ūmūs žmonių sveikatos sutrikimai, nulemti cheminių, biologinių ir fizikinių veiksnių	- Marijampolės visuomenės sveikatos centras; - VšĮ Marijampolės pirminės sveikatos priežiūros centras; - VšĮ Marijampolės greitosios medicinos pagalbos stotis; - asmens sveikatos priežiūros įstaigos	- Marijampolės apskrities priešgaisrinė gelbėjimo valdyba; - Bendrojo pagalbos centro Alytaus skyrius; - Marijampolės apskrities vyriausiasis policijos komisariatas; - Savivaldybės administracijos seniūnijos
4. Vabzdžių antplūdis, gyvūnų	- Valstybinės maisto ir veterinarijos tarnybos Marijampolės valstybinė maisto ir veterinarijos tarnyba;	- Marijampolės apskrities priešgaisrinė gelbėjimo valdyba; - Bendrojo pagalbos centro Alytaus skyrius;

<b>Įvykio, ekstremaliojo įvykio ar ekstremaliosios situacijos pavadinimas</b>	<b>Atsakingos institucijos</b>	<b>Informacijos teikėjai</b>
liga, augalų liga	<ul style="list-style-type: none"> <li>- Marijampolės visuomenės sveikatos centras;</li> <li>- Valstybinės augalininkystės tarnybos prie Žemės ūkio ministerijos Marijampolės regioninis skyrius</li> </ul>	<ul style="list-style-type: none"> <li>- Marijampolės regiono aplinkos apsaugos departamentas;</li> <li>- Savivaldybės administracijos seniūnijos;</li> <li>- VĮ Marijampolės miškų urėdija</li> </ul>
<b>II. TECHNINIO POBŪDŽIO</b>		
5. Transporto įvykis	<ul style="list-style-type: none"> <li>- Marijampolės apskrities vyriausiasis policijos komisariatas;</li> <li>- AB „Lietuvos geležinkeliai“ Marijampolės geležinkelio stotis</li> </ul>	<ul style="list-style-type: none"> <li>- Marijampolės apskrities priešgaisrinė gelbėjimo valdyba;</li> <li>- Bendrojo pagalbos centro Alytaus skyrius;</li> <li>- VĮ „Marijampolės regiono keliai“;</li> <li>- UAB „Kelranga“</li> </ul>
6. Įvykis pramonėje	<ul style="list-style-type: none"> <li>- ūkio subjektas</li> </ul>	<ul style="list-style-type: none"> <li>- Marijampolės apskrities priešgaisrinė gelbėjimo valdyba;</li> <li>- Marijampolės apskrities vyriausiasis policijos komisariatas;</li> <li>- Marijampolės regiono aplinkos apsaugos departamentas;</li> <li>- VšĮ Marijampolės greitosios medicinos pagalbos stotis</li> </ul>
7. Avarija energetikos sistemoje	<ul style="list-style-type: none"> <li>- AB „Lietuvos dujos“ Kauno filialo padalinio Marijampolės skyrius;</li> <li>- AB „Lesto“ Alytaus tinklo valdymo departamento Marijampolės tinklo eksploatavimo grupė;</li> <li>- UAB „Litesko“ filialo „Marijampolės šiluma“</li> </ul>	<ul style="list-style-type: none"> <li>- Marijampolės apskrities priešgaisrinė gelbėjimo valdyba;</li> <li>- Bendrojo pagalbos centro Alytaus skyrius;</li> <li>- Marijampolės regiono aplinkos apsaugos departamentas;</li> <li>- Savivaldybės administracijos seniūnijos</li> </ul>
8. Energijos tiekimo sutrikimas	<ul style="list-style-type: none"> <li>- AB „Lietuvos dujos“ Kauno filialo padalinio Marijampolės skyrius;</li> <li>- AB „Lesto“ Alytaus tinklo valdymo departamento Marijampolės tinklo eksploatavimo grupė;</li> <li>- UAB „Litesko“ filialo „Marijampolės šiluma“</li> </ul>	<ul style="list-style-type: none"> <li>- Marijampolės apskrities priešgaisrinė gelbėjimo valdyba;</li> <li>- Bendrojo pagalbos centro Alytaus skyrius;</li> <li>- Savivaldybės administracijos seniūnijos;</li> <li>- UAB „Marijampolės butų ūkis“</li> </ul>
9. Hidrotechnikos statinio, komunalinių sistemų avarija	<ul style="list-style-type: none"> <li>- hidrotechnikos statinio naudotojas;</li> <li>- UAB „Sūduvos vandenys“</li> </ul>	<ul style="list-style-type: none"> <li>- Marijampolės apskrities priešgaisrinė gelbėjimo valdyba;</li> <li>- Bendrojo pagalbos centro Alytaus skyrius;</li> <li>- Marijampolės apskrities vyriausiasis policijos komisariatas;</li> <li>- Marijampolės regiono aplinkos apsaugos departamentas;</li> <li>- savivaldybės administracijos seniūnijos</li> </ul>
10. Pastato, statinio griūtis	<ul style="list-style-type: none"> <li>- Valstybinės teritorijų planavimo ir statybos inspekcijos prie Aplinkos ministerijos Marijampolės teritorijų planavimo ir statybos valstybinės priežiūros skyrius</li> </ul>	<ul style="list-style-type: none"> <li>- Marijampolės apskrities priešgaisrinė gelbėjimo valdyba;</li> <li>- Bendrojo pagalbos centro Alytaus skyrius;</li> <li>- Marijampolės apskrities vyriausiasis policijos komisariatas;</li> <li>- VšĮ Marijampolės greitosios medicinos pagalbos stotis;</li> <li>- Savivaldybės administracijos seniūnijos</li> </ul>

<b>Įvykio, ekstremaliojo įvykio ar ekstremaliosios situacijos pavadinimas</b>	<b>Atsakingos institucijos</b>	<b>Informacijos teikėjai</b>
11. Ryšių paslaugų teikimo vartotojams sutrikimas	- paslaugos teikėjas	- Marijampolės apskrities priešgaisrinė gelbėjimo valdyba; - Bendrojo pagalbos centro Alytaus skyrius
<b>III. EKOLOGINIO POBŪDŽIO</b>		
12. Oro užterštumas, vandens užterštumas, dirvožemio, grunto užterštumas arba kitas jiems padarytas poveikis	- Marijampolės regiono aplinkos apsaugos departamentas; - Marijampolės visuomenės sveikatos centras; - VĮ Marijampolės miškų urėdija	- Marijampolės apskrities priešgaisrinė gelbėjimo valdyba; - Bendrojo pagalbos centro Alytaus skyrius; - savivaldybės administracijos seniūnijos; - VĮ „Marijampolės regiono keliai“; - UAB „Kelranga“; - UAB „Marijampolės švara“
13. Radiacinė avarija	- Radiacinės saugos centras	- Marijampolės apskrities priešgaisrinė gelbėjimo valdyba; - Bendrojo pagalbos centro Alytaus skyrius; - Marijampolės regiono aplinkos apsaugos departamentas; - Marijampolės visuomenės sveikatos centras
<b>IV. SOCIALINIO POBŪDŽIO</b>		
14. Masė nevaldomų žmonių	- Marijampolės apskrities vyriausiasis policijos komisariatas	- Marijampolės apskrities priešgaisrinė gelbėjimo valdyba; - Bendrojo pagalbos centro Alytaus skyrius; - VŠĮ Marijampolės greitosios medicinos pagalbos stotis; - Savivaldybės administracijos seniūnijos; - Marijampolės pataisos namai
15. Įvykis, susijęs su teroristine veikla	- Marijampolės apskrities vyriausiasis policijos komisariatas	- Marijampolės apskrities priešgaisrinė gelbėjimo valdyba; - Bendrojo pagalbos centro Alytaus skyrius; - Savivaldybės administracijos seniūnijos
<b>V. KITAS ĮVYKIS, EKSTREMALUSIS ĮVYKIS</b>		
16. Gaisro keliamas pavojus, užsidegimo ar degimo grėsmė	- Marijampolės apskrities priešgaisrinė gelbėjimo valdyba; - Marijampolės priešgaisrinė apsaugos tarnyba; - VĮ Marijampolės miškų urėdija	- Marijampolės apskrities vyriausiasis policijos komisariatas; - Marijampolės regiono aplinkos apsaugos departamentas; - savivaldybės administracijos seniūnijos
17. Pavojingas radinys	- Marijampolės apskrities vyriausiasis policijos komisariatas	- Marijampolės apskrities priešgaisrinė gelbėjimo valdyba; - Bendrojo pagalbos centro Alytaus skyrius; - savivaldybės administracijos seniūnijos
18. Kultūros paveldo objektui ar vietai keliamas pavojus arba jų sunaikinimas	- Kultūros paveldo departamento prie Kultūros ministerijos Marijampolės teritorinis padalinys	- Marijampolės apskrities priešgaisrinė gelbėjimo valdyba; - Bendrojo pagalbos centro Alytaus skyrius; - Marijampolės apskrities vyriausiasis policijos komisariatas; - Marijampolės regiono aplinkos apsaugos departamentas; - Savivaldybės administracijos seniūnijos

<b>Įvykio, ekstremaliojo įvykio ar ekstremaliosios situacijos pavadinimas</b>	<b>Atsakingos institucijos</b>	<b>Informacijos teikėjai</b>
19. Kitas įvykis, keliantis pavojų gyventojų gyvybei ar sveikatai, jų socialinėms sąlygoms, turtui ir (ar) aplinkai, ekstremalusis įvykis, galintis sukelti ekstremaliąją situaciją	- Marijampolės apskrities vyriausiasis policijos komisariatas	- Marijampolės apskrities priešgaisrinė gelbėjimo valdyba; - Bendrojo pagalbos centro Alytaus skyrius; - Savivaldybės administracijos seniūnijos

**„17. Už Marijampolės savivaldybės gyventojų ir civilinės saugos sistemos subjektų perspėjimą atsakingų asmenų kontaktai (žr. 22 priedą):**

17.1. Informaciją apie įvykį, ekstremalųjį įvykį ar ekstremaliąją situaciją Savivaldybės administracijoje priima ir perduoda:

17.1.1. darbo dienomis (nuo 8.00 iki 17.00 val.) – Savivaldybės administracijos Teisės departamento civilinės saugos specialistai (telefonu 90 077, el. p.: [raimonda.zaparakiene@marijampole.lt](mailto:raimonda.zaparakiene@marijampole.lt) ir [kristina.mickiene@marijampole.lt](mailto:kristina.mickiene@marijampole.lt); faksu 90 022);

17.1.2. nedarbo, švenčių ir poilsio dienomis (visą parą) - Savivaldybės administracijos Administracijos ūkio skyriaus apsaugos darbuotojai (telefonu 90 000, 8 686 13 093)“

**„18. Atsakingų už informacijos apie ekstremalųjį įvykį ar ekstremaliąją situaciją perdavimą ir priėmimą kontaktai (žr. 22 priedą):**

18.1. Informaciją Apskrities PGV darbo laiku priima ir perduoda Civilinės saugos skyrius (8 343) 65 845, 65 840, faks. (8 343) 65 842, el. p. [marijampole.pgv@vpgt.lt](mailto:marijampole.pgv@vpgt.lt); poilsio laiku informacijos priėmimą ir perdavimą vykdo Apskrities PGV pareigūnai, atsakingi už operacinį vadovavimą (mob.: 8 611 17 889, 8 656 53 007, 8 650 52 895);

18.2. PAGD prie VRM Situacijų koordinavimo skyriaus budėtojas (8 5) 271 7511, 271 7512, 8 610 02 359, faks. (8 5) 271 7513, el. p.: [ems@vpgt.lt](mailto:ems@vpgt.lt), [sks@vpgt.lt](mailto:sks@vpgt.lt);

18.3. BPC Alytaus skyrius darbo laiku – (8 315) 65 170, 65 171, mob. 8 682 50 703, evaldas.baguckas@112.lt, [ramune.grabauskaite@112.lt](mailto:ramune.grabauskaite@112.lt), [bpc.alytus@vrm.lt](mailto:bpc.alytus@vrm.lt); poilsio laiku - mob. 8 682 50 703, [bpc.alytus@vrm.lt](mailto:bpc.alytus@vrm.lt)“.

**„19. Ryšių organizavimo schema ir informacija apie ryšių priemonės naudojamas informacijai priimti ir perduoti.** Informacijai priimti ir perduoti tarp Savivaldybės operacijų centro ir Savivaldybės ESK, ministerijų kitų valstybės institucijų ir įstaigų ekstremaliųjų situacijų operacijų centrų, kitų savivaldybių ekstremaliųjų situacijų operacijų centrų ir gelbėjimo, paieškos ir neatidėliotinus darbus vykdančių civilinės saugos sistemos pajėgų naudojami stacionarūs telefonai, faksai, mobilieji telefonai, elektroninis paštas. Atskirais atvejais svarbiai informacijai perduoti naudojami pasiuntiniai arba kurjerinės tarnybos.

Už ryšio organizavimą atsako Savivaldybės administracijos Teisės departamento Informatikos ir informacijos skyriaus specialistai. Kiekviena sąveikaujanti sistemos institucija informacijos perdavimui ir priėmimui naudoja turimus galinius telekomunikacijų įrenginius. Turinčios radijo ryšio priemonės bendradarbiaujančios institucijos organizuoja radijo ryšį tarp savo būdinčios dalies ir ekipažų išvykusių į įvykio vietą. Visų sistemos institucijų vadovai ar jų įgalioti asmenys atsako už operatyvų ir nepertraukiamą informacijos perdavimą ir priėmimą jų turimomis techninėmis telekomunikacijų priemonėmis.“

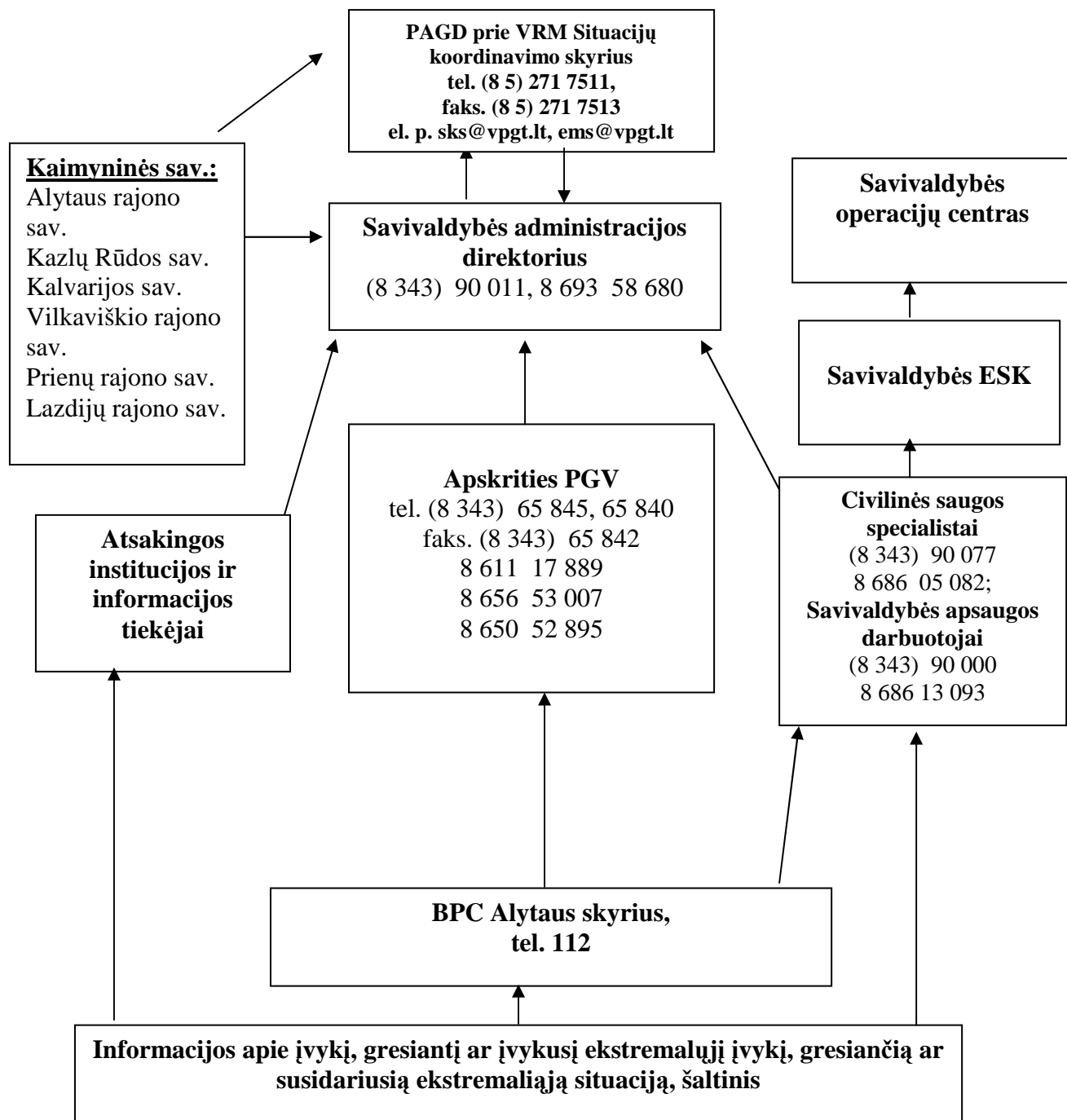
**„20. Už informacijos keitimasi apie įvykį, ekstremalųjį įvykį ar ekstremaliąją situaciją atsakingų institucijų ir informacijos teikėjų kontaktiniai duomenys:**

Eil. Nr.	Institucijos (įstaigos, ūkio subjekto) pavadinimas	Kontaktinis telefonas (stacionarus, mobilus)	Vadovo telefonas (stacionarus, mobilus)	Faksas	Elektroninio pašto adresas
1.	Marijampolės savivaldybės administracija	darbo dienomis (nuo 8.00 iki 16.00 val.) – 90 077, 8 686 05 082 nedarbo dienomis (visą parą) – 90 000, 8 686 13 093	Administracijos direktorius – 90 011 8 693 58 680; Meras – 90 006, 8 686 65 747	90 022	<a href="mailto:raimonda.zaparackiene@marijampole.lt">raimonda.zaparackiene@marijampole.lt</a> <a href="mailto:kristina.mickiene@marijampole.lt">kristina.mickiene@marijampole.lt</a> <a href="mailto:administracija@marijampole.lt">administracija@marijampole.lt</a>
2.	Marijampolės apskrities priešgaisrinė gelbėjimo valdyba	darbo dienomis – 65 845, 65 840 poilsio laiku (visą parą – 8 611 17 889 8 656 53 007; 8 650 52 895	65 830 8 614 11 722	65 842	<a href="mailto:marijampole.pgv@vpgt.lt">marijampole.pgv@vpgt.lt</a>
3.	Marijampolės apskrities vyriausiasis policijos komisariatas	91 260 8 698 54 352	24 430 8 620 60 385	24 453	<a href="mailto:marijampole.pk.bd@vrm.lt">marijampole.pk.bd@vrm.lt</a>
4.	Marijampolės regiono aplinkos apsaugos departamentas	darbo dienomis – 97 807, 8 686 73 940 nedarbo, dienomis (visą parą) – 8 686 73 940, 8 682 60 898	97 808 8 686 50 505	91 955	<a href="mailto:mraad@mrd.am.lt">mraad@mrd.am.lt</a> <a href="mailto:k.zuotas@mrd.am.lt">k.zuotas@mrd.am.lt</a> <a href="mailto:s.navikas@mrd..lt">s.navikas@mrd..lt</a>
5.	VšĮ Marijampolės pirminės sveikatos priežiūros centras	darbo dienomis (nuo 8.00 iki 17.00 val.) 94 021	94 020 8 687 97 803	94 021	<a href="mailto:marijampole.pspc@mari.omnitel.net">marijampole.pspc@mari.omnitel.net</a>
6.	Marijampolės visuomenės sveikatos centras	53 332 8 683 23 323	91 315 8 685 21 010	53 319	<a href="mailto:info@marijampole.vvspt">info@marijampole.vvspt</a>
7.	Marijampolės valstybinė maisto ir veterinarijos tarnyba	75 547 8 687 92 814	70 952 8 698 23 406	75 547	<a href="mailto:marijampolesa@vet.lt">marijampolesa@vet.lt</a>
8.	VšĮ Marijampolės greitosios medicinos pagalbos stotis	52 854, 91 458 8 650 19 229, 8 685 14 409 8 612 40 011	52 854 8 656 51 779	55 838	<a href="mailto:gmpstotis@gmail.com">gmpstotis@gmail.com</a> <a href="mailto:mgp@mail.lt">mgp@mail.lt</a>

Eil. Nr.	Institucijos (įstaigos, ūkio subjekto) pavadinimas	Kontaktinis telefonas (stacionarus, mobilus)	Vadovo telefonas (stacionarus, mobilus)	Faksas	Elektroninio pašto adresas
9.	VAT prie ŽŪM Marijampolės regioninis skyrius	97 094, 97 450 8 618 66 517, 8 677 60 256	97 094 8 618 66 517	97 450	vilma.smulkstiene@vatzum.lt <a href="mailto:lilija.paceviciene@vatzum.lt">lilija.paceviciene@vatzum.lt</a>
0.	VĮ „Marijampolės regiono keliai“	97 837 8 619 97 715	97 837 8 686 50 361	97 167	<a href="mailto:mkt.inzinierius@mrkeliai.lt">mkt.inzinierius@mrkeliai.lt</a>
11.	VĮ Marijampolės miškų urėdija	darbo dienomis - 91 300, 8 682 24 830, 91 317, 8 686 20 622 nedarbo dienomis (visą parą) – 8 682 24 830, 8 686 20 622	91 300 8 687 45 966	91 763	d.misiukeviciene@mmu.lt <a href="mailto:info@mmu.lt">info@mmu.lt</a> r.mazetis@mmu.lt
12.	AB „Lesto“ Alytaus regiono tinklo valdymo departamento Tinklo eksploatavimo skyriaus Eksploatavimo grupė	darbo dienomis – 68 720 (7.30-16.30 val.) nedarbo dienomis – 8 686 31 026	68 720 8 686 31 026	68 729	<a href="mailto:edmundas.daugela@lesto.lt">edmundas.daugela@lesto.lt</a>
13.	UAB „Litesko“ filialas „Marijampolės šiluma“	71 764, 76 434 8 655 04 181	71 764, 76 434 8 655 45 046	76 434	<a href="mailto:info@marijampole.litesko.lt">info@marijampole.litesko.lt</a>
14.	AB „Lietuvos dujos“ Kauno filialo Marijampolės skyrius	darbo dienomis - 04, 97 635, 8 699 08 736 nedarbo dienomis - 04, 8 699 08 736	97 635 8 699 07 021	76 488	<a href="mailto:marijampoles.sk@lietuvosdujos.lt">marijampoles.sk@lietuvosdujos.lt</a> v.pajaujis@lietuvosdujos.lt
15.	UAB „Sūduvos vandenys“	91 342, 91 342, 91 052 8 698 39 206; 8 610 45 171 8 612 91 052	91 342 8 698 26 317	59 362	suduvos_vandenys@post.omnitel.lt
16.	UAB „Marijampolės švara“	darbo dienomis – 71 748 nedarbo dienomis – 8 698 12 426	71 748 8 686 07 264	72 616	svara@alga.lt
17.	UAB „Kelranga“	darbo dienomis – 71 748, 8 656	8 699 52 736	71 735	<a href="mailto:info@kelranga.lt">info@kelranga.lt</a> marius@kelranga.lt

Eil. Nr.	Institucijos (įstaigos, ūkio subjekto) pavadinimas	Kontaktinis telefonas (stacionarus, mobilus)	Vadovo telefonas (stacionarus, mobilus)	Faksas	Elektroninio pašto adresas
		19 864 nedarbo dienomis – 8 656 19 864			
18.	UAB „Elektrifikacijos darbai“	91 316 8 699 67 636	91 316 8 699 67 636	92 189	edita@eld.lt
19.	Marijampolės geležinkelio stotis	34 203 8 610 23 493	34 200 8 610 23 493	34 211	s.stankevicius@litrail.lt
20.	UAB „Marijampolės butų ūkis“	51 529	51 529 8 616 27 522	51 529	uabmbu@gmail.com

**„21. Ryšių organizavimo tarp Savivaldybės ESK ir Savivaldybės operacijų centro, kaimyninių savivaldybių operacijų centrų, gelbėjimo, paieškos ir neatidėliotinus darbus vykdančių civilinės saugos sistemos subjektų pajėgų schema:**



**„46. Gyventojų priėmimo punktai (vietos):**

Gyventojų priėmimo punkto vieta	Adresas, kontaktiniai duomenys
Marijampolės kolegija	P.Armino g. 92, Marijampolė tel. (8 343) 56 827
Rimanto Stankevičiaus pagrindinė mokykla	Vasario 16-osios g. 7, Marijampolė tel. (8 343) 54 854
„Ryto“ pagrindinė mokykla	Mokyklos g. 22, Marijampolė tel. (8 343) 54 346
„Šaltinio“ pagrindinė mokykla	Mokolų g. 61, Marijampolė tel. (8 343) 57 227
Rygiškių Jono gimnazija	Kauno g. 7, Marijampolė tel. (8 343) 91 622
Sporto centras „Sūduva“	Sporto g. 1, Marijampolė tel.: (8 343) 72 663, 8 698 30 274
Sūduvos gimnazija	R.Juknevičiaus g. 32, Marijampolė tel.: (8 343) 98 833, 8 685 39 559
Jono Totoraičio progimnazija	Dariaus ir Girėno g. 7, Marijampolė tel. (8 343) 76 834
Jaunimo mokykla	Kauno g. 113, Marijampolė tel. (8 343) 92 328, 92 588
Profesinio rengimo centras	Kauno g. 117, Marijampolė tel. (8 343) 68 640
Žaidimų sporto mokykla	Kauno g. 125, Marijampolė tel. 8 676 76 422
Žaidimų sporto mokykla	Gamyklų g. 1, Marijampolė tel.: (8 343) 93 762, 8 612 88 080
Sporto mokykla	Jaunimo g. 8, Marijampolė tel.: (8 343) 75 906, 8 699 13 935
Igliaukos Anzelmo Matučio vidurinė mokykla	Jaunimo g. 6, Igliaukos mstl. tel. (8 343) 24 641
Gudelių pagrindinė mokykla	Draugystės g. 8, Gudelių mstl. tel. (8 343) 37 341
Mokolų pagrindinė mokykla	Mokyklos g. 5, Mokolų k. tel. (8 343) 20 081
Šunskų pagrindinė mokykla	Varpo g. 31, Šunskų mstl. tel. (8 343) 28 117
Sasnavos pagrindinė mokykla	Sūduvos g. 46, Sasnavos mstl. tel.: (8 343) 28 740, 28 618, 28 610, 28 691
Sasnavos parapijos namai	Žaliosios g. 2A, Sasnavos mstl. tel. (8 343) 28 880
Liudvinavo Kazio Borutos vidurinė mokykla	A.Juozapavičiaus g. 3, Liudvinavo mstl. tel. (8 343) 20 593
Liudvinavo seniūnijos kultūros namai	Vytauto g. 6, Liudvinavo mstl. tel. (8 343) 20 425
Želsvos pagrindinė mokykla	Vinco Marazo g. 6, Želsvos k. tel. (8 343) 22 039

**„51. Kolektyvinės apsaugos statiniai ir jų panaudojimo galimybės.** Marijampolės savivaldybės teritorijoje gyventojams apsaugoti nuo atsiradusių gyvybei ar sveikatai pavojingų veiksnių yra numatyta 20 statinių, kuriuose galimas apsaugoti gyventojų skaičius – 15 842 (minimalus apsaugomų gyventojų skaičius – 15 529). Visi statiniai ir patalpos, kurias ekstremaliųjų situacijų ar karo metu galima būtų pritaikyti gyventojams apsaugoti nuo atsiradusių gyvybei ar sveikatai pavojingų veiksnių, pažymėti specialiuoju ženklu. Visuose statiniuose evakuotiems gyventojams patenkinami minimalūs poreikiai, higienos normos, 8 statiniuose yra sąlygos apsaugoti gyventojus su specialiaisiais poreikiais. Kolektyvinės apsaugos statinių (patalpų) sąrašas pateikiamas plano priede (žr. 23 priedą)“.

**„52. Asmens, atsakingo už informacijos priėmimą ir perdavimą, veiksmai gavus informaciją apie gresiantį ar įvykusį ekstremalųjį įvykį, gresiančią ar susidariusią ekstremaliąją situaciją. Informacija apie įvykį, ekstremalųjį įvykį ar ekstremaliąją situaciją Savivaldybės administracijoje priima:**

- darbo dienomis (nuo 8.00 iki 17.00 val.) – Savivaldybės administracijos Teisės departamento civilinės saugos specialistai (telefonu 90 077, el. p.: raimonda.zaparackiene@marijampole.lt ir kristina.mickiene@marijampole.lt; faksu 90 022);

- nedarbo, švenčių ir poilsio dienomis (visą parą) - Savivaldybės administracijos Administracijos ūkio skyriaus apsaugos darbuotojai (telefonu 90 000, 8 686 13 093)“

54. Savivaldybės administracijos civilinės saugos specialistai ar apsaugos darbuotojas, nustatyta tvarka gavę informaciją, ją **nedelsiant** telefonu perduoda:

- Savivaldybės administracijos direktoriui ir merui,
- Civilinės saugos darbuotojams (jeigu informaciją priėmė apsaugos darbuotojas);
- Apskrities PGV Civilinės saugos skyriaus specialistams (darbo laiku). Apskrities PGV pareigūnams, atsakingiems už operacinį vadovavimą (poilsio laiku);
- PAGD prie VRM“.

**„56.3.9. AB „Lesto“ Alytaus regiono tinklo valdymo departamento Tinklo eksploatavimo skyriaus Eksploatavimo grupė nedelsdami organizuoja elektros energijos tiekimo atstatymo darbus“.**

**„56.7.6. Marijampolės visuomenės sveikatos centras:**

*56.7.6.1. Priemonės, kurios atliekamos tik gavus informaciją apie avariją:*

- reikalingų priemonių ir veiksnių numatymas, atsižvelgiant į cheminio užteršimo, galinčio kelti ar keliančio grėsmę visuomenės sveikatai, atvejį;

- įvykus cheminiam užteršimui darbo aplinkoje informacijos teikimas Valstybinės darbo inspekcijos prie Socialinės apsaugos ir darbo ministerijos Marijampolės skyriui;

- patikslintos informacijos apie cheminio užteršimo, galinčio kelti ar keliančio grėsmę visuomenės sveikatai ir gyventojų gyvybei, atvejį perdavimas savivaldybės teritorijoje esantiems civilinės saugos sistemos subjektams.

*56.7.6.2. Priemonės, kurios atliekamos lokalizuojant ir likviduojant avariją:*

- siūlymų dėl skubių visuomenės sveikatos saugos priemonių taikymo teikimas žiniasklaidai, gelbėjimo darbų vadovui, Savivaldybės operacijų centrui, kitiems savivaldybės teritorijoje esantiems civilinės saugos sistemos subjektams (dėl būtinos gyventojų evakuacijos; asmeninių apsaugos priemonių naudojimo ir dėl gyvenamosios aplinkos apsaugos);

- siūlymų dėl konkrečios teritorijos paskelbimo pavojaus ar žalos visuomenės sveikatai rajonu teikimas Savivaldybės operacijų centrui;

- sprendimo dėl laboratorinių tyrimų atlikimo tikslingumo priėmimas;

- priėmus sprendimą dėl laboratorinių tyrimų atlikimo tikslingumo, kai žinoma užteršimą sukėlusį medžiagą, gyvenamosios aplinkos oro, kitų objektų, oro mėginių paėmimo ir transportavimo į Nacionalinę visuomenės sveikatos priežiūros laboratoriją (toliau – NVSPL) organizavimas;

- keitimasis informacija su Marijampolės regiono aplinkos apsaugos departamento Marijampolės agentūra, Marijampolės valstybine maisto ir veterinarijos tarnyba, Valstybinės darbo

inspekcijos prie Socialinės apsaugos ir darbo ministerijos Marijampolės skyriumi, kitomis institucijomis ir įstaigomis dėl laboratorinių tyrimų atlikimo, informacijos patikslinimo ir pan.;

- Nacionalinės visuomenės sveikatos priežiūros laboratorijos, kitų institucijų atliktų laboratorinių tyrimų vertinimas poveikio visuomenės sveikatai aspektais;

- išvadų apie laboratorinių tyrimų rezultatus teikimas Savivaldybės operacijų centrui, gyventojams, žiniasklaidai;

- siūlymų dėl dekontaminacijos priemonių taikymo teikimas Savivaldybės operacijų centrui;

- rekomendacijų teikimas sveikatos priežiūros įstaigoms, švietimo ir ugdymo institucijoms, stacionarios globos ir slaugos įstaigoms, valstybės įmonėms, savivaldybės įmonėms, viešosioms įstaigoms, kitoms institucijoms ir organizacijoms dėl jų veiklos apribojimų užterštoje zonoje arba prognozuojamo užteršimo zonoje;

- metodinės pagalbos visuomenės sveikatos saugos aspektu teikimas kitoms institucijoms ir tarnyboms, dalyvaujančioms likviduojant cheminio užteršimo židini.

#### *56.7.6.3. Priemonės, kurios atliekamos lokalizavus ir likvidavus avariją:*

- būtinųjų visuomenės sveikatos saugos priemonių numatymas ir jų vykdymas: sąlytį turėjusių asmenų sąrašų sudarymas; atsižvelgiant į cheminio užteršimo atvejus gyvenamosios paskirties patalpose, visuomeninių pastatų patalpose, ikimokyklinio ugdymo, bendrojo ugdymo, neformaliojo suaugusiųjų švietimo mokyklų patalpose, kuriose vyksta mokymas ir ugdymas, stacionarių globos ir slaugos įstaigų patalpose, asmens sveikatos priežiūros įstaigų patalpose, kuriose būna pacientų; rekomendacijų profilaktiškai pasitikrinti sveikatą teikimas; žmonių apsinuodijimo aplinkybių ir eigos tyrimas; gyvenamosios aplinkos ekspertizė visuomenės sveikatos saugos požiūriu (pakartotinių laboratorinių tyrimų atlikimo organizavimas, jų vertinimas, išvadų teikimas ir pan.);

- siūlymų Marijampolės visuomenės sveikatos biurui teikimas dėl poavarinio užterštos zonos gyventojų sveikatos būklės stebėsenos organizavimo ir vykdymo (esant didelio masto cheminiam užteršimui ir dideliame nukentėjusiųjų skaičiui arba esant lokaliai, bet ilgalaikiam židiniui);

- siūlymų teikimas Savivaldybės operacijų centrui dėl teritorijų paskelbimo pavojaus ar žalos visuomenės sveikatai rajonu atšaukimo;

- cheminio užteršimo židinių duomenų kaupimas ir tvarkymas“.

### **„56.9.6. Marijampolės visuomenės sveikatos centras:**

#### *56.9.6.1. Priemonės, kurios atliekamos tik gavus informaciją apie avariją:*

- reikalingų priemonių ir veiksmų numatymas, atsižvelgiant į cheminio užteršimo, galinčio kelti ar keliančio grėsmę visuomenės sveikatai, atvejį;

- įvykus cheminiam užteršimui darbo aplinkoje informacijos teikimas Valstybinės darbo inspekcijos prie Socialinės apsaugos ir darbo ministerijos Marijampolės skyriui;

- patikslintos informacijos apie cheminio užteršimo, galinčio kelti ar keliančio grėsmę visuomenės sveikatai ir gyventojų gyvybei, atvejį perdavimas savivaldybės teritorijoje esantiems civilinės saugos sistemos subjektams.

#### *56.9.6.2. Priemonės, kurios atliekamos lokalizuojant ir likviduojant avariją:*

- siūlymų dėl skubių visuomenės sveikatos saugos priemonių taikymo teikimas žiniasklaidai, gelbėjimo darbų vadovui, Savivaldybės operacijų centrui, kitiems savivaldybės teritorijoje esantiems civilinės saugos sistemos subjektams (dėl būtinos gyventojų evakuacijos; asmeninių apsaugos priemonių naudojimo ir dėl gyvenamosios aplinkos apsaugos);

- siūlymų dėl konkrečios teritorijos paskelbimo pavojaus ar žalos visuomenės sveikatai rajonu teikimas Savivaldybės operacijų centrui;

- sprendimo dėl laboratorinių tyrimų atlikimo tikslingumo priėmimas;

- priėmus sprendimą dėl laboratorinių tyrimų atlikimo tikslingumo, kai žinoma užteršimą sukėlusį medžiagą, gyvenamosios aplinkos oro, kitų objektų, oro mėginių paėmimo ir transportavimo į Nacionalinę visuomenės sveikatos priežiūros laboratoriją (toliau – NVSPL) organizavimas;

- keitimasis informacija su Marijampolės regiono aplinkos apsaugos departamento Marijampolės agentūra, Marijampolės valstybine maisto ir veterinarijos tarnyba, Valstybinės darbo inspekcijos prie Socialinės apsaugos ir darbo ministerijos Marijampolės skyriumi, kitomis institucijomis ir įstaigomis dėl laboratorinių tyrimų atlikimo, informacijos patikslinimo ir pan.;

- Nacionalinės visuomenės sveikatos priežiūros laboratorijos, kitų institucijų atliktų laboratorinių tyrimų vertinimas poveikio visuomenės sveikatai aspektais;

- išvadų apie laboratorinių tyrimų rezultatus teikimas Savivaldybės operacijų centrui, gyventojams, žiniasklaidai;

- siūlymų dėl dekontaminacijos priemonių taikymo teikimas Savivaldybės operacijų centrui;

- rekomendacijų teikimas sveikatos priežiūros įstaigoms, švietimo ir ugdymo institucijoms, stacionarios globos ir slaugos įstaigoms, valstybės įmonėms, savivaldybės įmonėms, viešosioms įstaigoms, kitoms institucijoms ir organizacijoms dėl jų veiklos apribojimų užterštoje zonoje arba prognozuojamo užteršimo zonoje;

- metodinės pagalbos visuomenės sveikatos saugos aspektu teikimas kitoms institucijoms ir tarnyboms, dalyvaujančioms likviduojant cheminio užteršimo židini.

#### *56.9.6.3. Priemonės, kurios atliekamos lokalizavus ir likvidavus avariją:*

- būtinųjų visuomenės sveikatos saugos priemonių numatymas ir jų vykdymas: sąlytį turėjusių asmenų sąrašų sudarymas; atsižvelgiant į cheminio užteršimo atvejus gyvenamosios paskirties patalpose, visuomeninių pastatų patalpose, ikimokyklinio ugdymo, bendrojo ugdymo, neformaliojo suaugusiųjų švietimo mokyklų patalpose, kuriose vyksta mokymas ir ugdymas, stacionarių globos ir slaugos įstaigų patalpose, asmens sveikatos priežiūros įstaigų patalpose, kuriose būna pacientų; rekomendacijų profilaktiškai pasitikrinti sveikatą teikimas; žmonių apsinuodijimo aplinkybių ir eigos tyrimas; gyvenamosios aplinkos ekspertizė visuomenės sveikatos saugos požiūriu (pakartotinių laboratorinių tyrimų atlikimo organizavimas, jų vertinimas, išvadų teikimas ir pan.);

- siūlymų Marijampolės visuomenės sveikatos biurui teikimas dėl poavarinio užterštos zonos gyventojų sveikatos būklės stebėsenos organizavimo ir vykdymo (esant didelio masto cheminiam užteršimui ir dideliame nukentėjusiųjų skaičiui arba esant lokaliai, bet ilgalaikiam židiniui);

- siūlymų teikimas Savivaldybės operacijų centrui dėl teritorijų paskelbimo pavojaus ar žalos visuomenės sveikatai rajonu atšaukimo;

- cheminio užteršimo židinių duomenų kaupimas ir tvarkymas“.

„67. Civilinės saugos priemonių valstybės rezervas naudojamas vadovaujantis Lietuvos Respublikos Vyriausybės 2012 m. lapkričio 28 d. nutarimu Nr. 1418 (Žin., 2012, Nr. 139-7119). Valstybės rezervo civilinės saugos priemonių išdavimas organizuojamas Valstybės rezervo civilinės saugos priemonių atsargų perdavimo, priėmimo ir gabenimo į panaudojimo vietą tvarkos aprašu, patvirtintu Priešgaisrinės apsaugos ir gelbėjimo departamento prie Vidaus reikalų ministerijos direktorius 2012 m. lapkričio 29 d. įsakymu Nr. 1-365 (Žin., 2012, Nr. 140-7226)“.

„70. Evakuojamų žmonių sanitarinis švarinimas vykdomas vadovaujantis Visuomenės sveikatos priežiūros priemonių, kurios atliekamos cheminio užteršimo atvejais, sąrašo, patvirtinto Lietuvos Respublikos sveikatos apsaugos ministro 2004 m. lapkričio 10 d. įsakymu Nr. V-775 (Žin., 2004, Nr. 167-6148, 2011, Nr. 129-6135, 2012, Nr. 71-3692, 2013, Nr. 60-3007), ir Lietuvos higienos normos HN 99:2011 „Gyventojų apsauga įvykus radiologinei ar branduolinei avarijai“, patvirtintos Lietuvos Respublikos sveikatos apsaugos ministro 2011 m. gruodžio 7 d. įsakymu Nr. V-1040 (Žin., 2011, Nr. 155-7369), reikalavimais“.

**123. Savivaldybės teritorijoje esančių avarinių tarnybų kontaktiniai duomenys:**

<b>Atstatymo darbai</b>	<b>Atstatymo darbų vykdytojas</b>	<b>Kontaktinė informacija</b>
Vandens tiekimo tinklai	UAB „Sūduvos vandenys“	91 342, 8 698 26 317, 8 698 39 206
Nuotekų tiekimo tinklai	UAB „Sūduvos vandenys“	91 342, 8 698 45 172
Aprūpinimas šilumine energija patalpų šildymui bei karšto vandens tiekimas	UAB „Litesko“ filialas „Marijampolės šiluma“	71 796
Komunalinių atliekų surinkimas ir tvarkymas	UAB Marijampolės apskrities atliekų tvarkymo centras	54 204
Elektros energijos tiekimas	AB „Lesto“ Alytaus regiono tinklo valdymo departamento Tinklo eksploatavimo skyriaus Eksploatavimo grupė	68 720, 1802
Dujų tiekimas	AB „Lietuvos dujos“ Kauno filialo Marijampolės skyrius	97 635, 04-TEO LT 1804

Savivaldybės teritorijoje esančių avarinių tarnybų turimi materialiniai išteklių pateikiami plano priede „Materialinių išteklių žinynas“ (žr. 10 priedą).

---