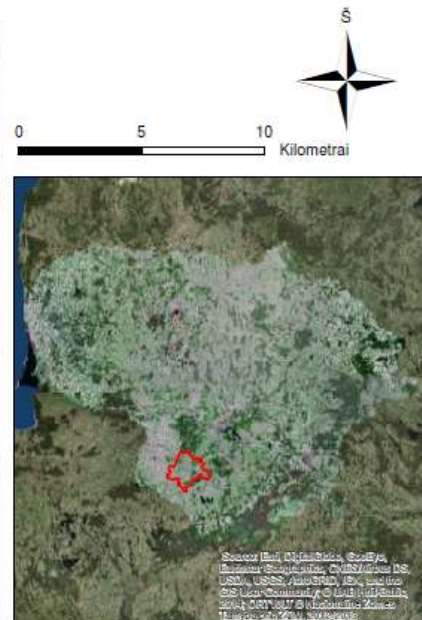
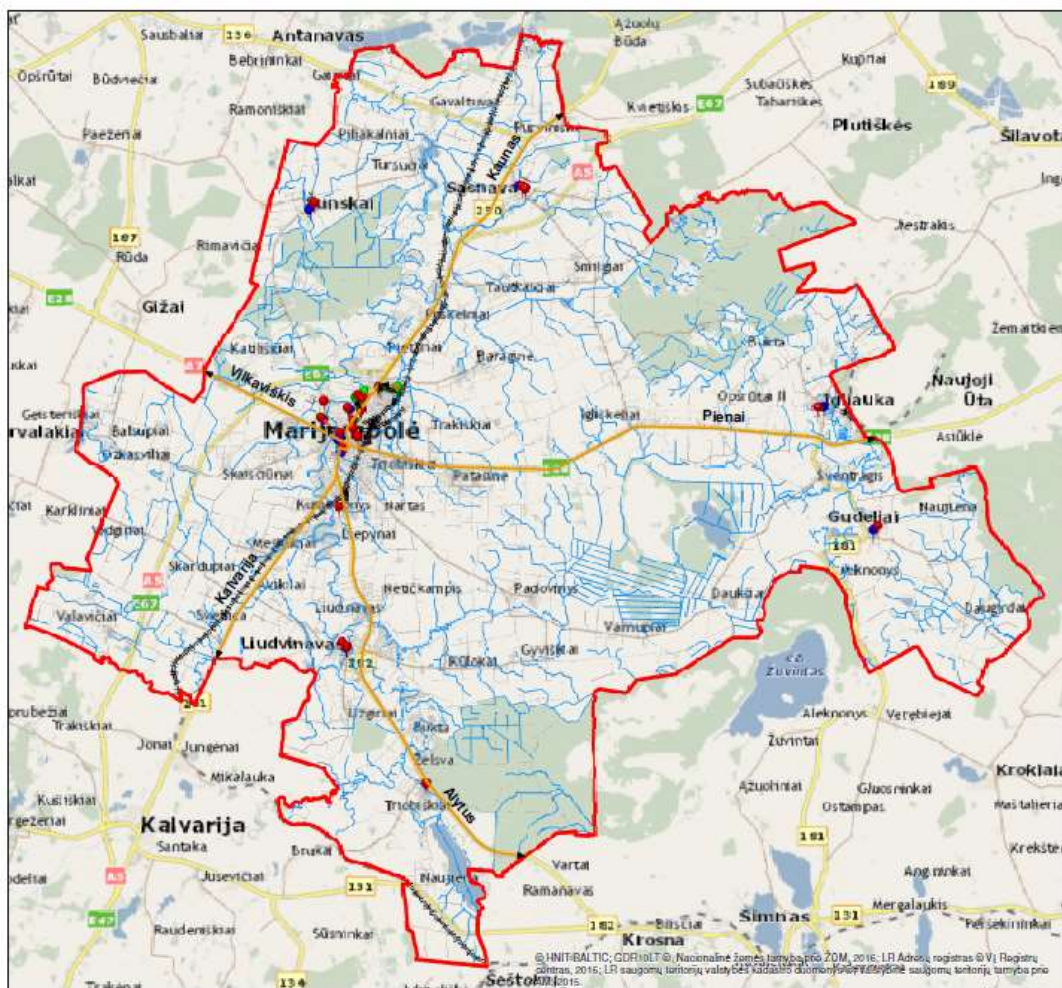


Marijampolės savivaldybės gyventojų evakavimo schema



EVAKAVIMO KRYPTYS

Į Kalvarijos savivaldybę (Pietvakarių kryptimi)

Iš gyvenamosios vietos (darbo vietos) tiesiogiai bei per gyventojų surinkimo punktus arba iš tarpinių gyventojų evakavimo punktų rajoniniais keliais į valstybinės reikšmės kelią Nr. 201 (18,4 km).

Į Vilkaviškio rajono savivaldybę (Šiaurės vakarų kryptimi)

Iš gyvenamosios vietos (darbo vietos) tiesiogiai bei per gyventojų surinkimo punktus arba iš tarpinių gyventojų evakavimo punktų rajoniniais keliais į kelią Nr. E28 (25 km).

Į Kazlų Rūdos savivaldybę (Šiaurės kryptimi)

Iš gyvenamosios vietos (darbo vietos) tiesiogiai bei per gyventojų surinkimo punktus arba iš tarpinių gyventojų evakavimo punktų rajoniniais keliais į valstybinės reikšmės kelią Nr. 230 (Puskelniai-Ažuolų Būda, 15 km.) ir valstybinės reikšmės kelią Nr. 183 (Ažuolų Būda-Kazlų Rūda, 8,8 km).

Į Lazdijų rajono savivaldybę (Pietvakarių kryptimi)

Iš gyvenamosios vietos (darbo vietos) tiesiogiai bei per gyventojų surinkimo punktus arba iš tarpinių gyventojų evakavimo punktų rajoniniais keliais į valstybinės reikšmės kelią Nr. 182 (Marijampolė-Liudvinavas-Krosna, 25 km.) ir valstybinės reikšmės kelią Nr. 2502 (Krosna-Lazdijai, 18,7 km).

Į Alytaus rajono savivaldybę (Pietryčių kryptimi)

Iš gyvenamosios vietos (darbo vietos) tiesiogiai bei per gyventojų surinkimo punktus arba iš tarpinių gyventojų evakavimo punktų rajoniniais keliais į valstybinės reikšmės kelius Nr. A16, Nr. 131, Nr. 1105 (Marijampolė-Igliškėliai-Gudeliai-Maštalieriai-Alytus, 59 km).

Į Prienų rajono savivaldybę (Rytų kryptimi)

Iš gyvenamosios vietos (darbo vietos) tiesiogiai bei per gyventojų surinkimo punktus arba iš tarpinių gyventojų evakavimo punktų rajoniniais keliais į valstybinės reikšmės kelią Nr. A-16 ir Europos kelią Nr. E28 (Marijampolė-Igliškėliai-Prienai, 43 km).

Informacijos šaltinis-Marijampolės savivaldybės ekstremaliųjų situacijų valdymo planas.