

MARIJAMPOLĖS VIETOS VEIKLOS GRUPĖ



MARIJAMPOLĖS VIETOS PLĖTROS STRATEGIJA



Kuriame
Lietuvos ateitį
2014–2020 metų
Europos Sąjungos
fondų investicijų
veiksmų programa

Marijampolė, 2016

TURINYS

ĮVADAS	5
1. VIETOS PLĖTROS STRATEGIJOS ĮGYVENDINIMO TERITORIJA IR GYVENTOJŲ, KURIEMS TAIKOMA VIETOS PLĖTROS STRATEGIJA, APIBRĖŽTIS	7
1.1. VIETOS PLĖTROS STRATEGIJOS TERITORIJOS APIBŪDINIMAS	7
1.2. VIETOS PLĖTROS STRATEGIJOS GYVENTOJŲ APIBRĖŽTIS.....	9
2. TERITORIJOS, KURIAI RENGIAMA VIETOS PLĖTROS STRATEGIJA, ANALIZĖ.....	17
2.1. SOCIALINĖ ATSKIRTIS.....	17
2.2. NUTEISTIEJI	29
2.3. BEDARbiai IR AKTYVIAI DARBO RINKOJE NEDALYVAUJANTYS ASMENYS	31
2.4. VERSLO APLINKA	35
2.5. SSSG ANALIZĖ.....	38
3. VIETOS PLĖTROS STRATEGIJOS TIKSLAI, UŽDAVINIAI IR JŲ ĮGYVENDINIMO STEBĖSENOS RODIKLIAI BEI INTEGRUOTO IR NOVATORIŠKO STRATEGIJOS POBŪDŽIO APIBŪDINIMAS	41
4. GYVENAMOSIOS VIETOVĖS BENDRUOMENĖS DALYVAVIMO, RENGIANČI VIETOS PLĖTROS STRATEGIJĄ, APIBŪDINIMAS	43
5. VIETOS PLĖTROS STRATEGIJOS ĮGYVENDINIMO VEIKSMŲ PLANAS	47
6. VIETOS PLĖTROS STRATEGIJOS VALDYMO IR STEBĖSENOS TVARKOS APIBŪDINIMAS.....	50
6.1. UŽ VPS VEIKSMŲ, SKIRTŲ VIETOS PLĖTROS STRATEGIJAI ĮGYVENDINTI, ATRANKĄ, STRATEGIJOS ĮGYVENDINIMO KOORDINAVIMĄ IR STEBĖSENĄ ATSAKINGI VVG ORGANAI	50
6.2. VPS ĮGYVENDINIMO PROCEDŪROS APRAŠYMAS	51
6.3. VPS STEBĖSENOS TVARKA.....	55
6.4. VPS PAKEITIMŲ IR INICIJAVIMO TVARKA.....	56
7. VIETOS PLĖTROS STRATEGIJOS FINANSINIS PLANAS.....	58
PRIEDAS 1	63
PRIEDAS 2	66

Paveikslų sąrašas

1.1 pav. Marijampolės miesto planas.....	7
1.2 pav. „Rail Baltica“ vėžė	8
1.3 pav. Marijampolės miesto VVG teritoriją sudarančios seniūnijos	9
1.4 pav. Gyventojų skaičiaus pokytis Marijampolės mieste (2006-2015 m.).....	10
1.5 pav. Gyventojų struktūros pokytis Marijampolės mieste (2011-2015 m.).....	14
1.6 pav. Išlaikomo amžiaus asmenų koeficiento pokytis (2010-2015 m.).....	15
2.1 pav. Pensinio amžiaus asmenų, tenkančių 1000 gyventojų, skaičiaus pokytis Marijampolės mieste ir savivaldybėje (2011-2015 m.)	18
2.2 pav. Asmenims nustatyti specialiųjų poreikių lygiai (2007-2014 m.).....	19
2.3 pav. Socialinės rizikos šeimos ir vaikai Marijampolės savivaldybėje ir mieste (metų pabaigoje) (2011-2015 m.)	21
2.4 pav. Socialinės rizikos šeimų, įtraukiamų ir išbraukiamų iš socialinės rizikos apskaitos, skaičius Marijampolės mieste.....	22
2.5 pav. Šeimų, įtrauktų į socialinės rizikos apskaitą, pasiskirstymas pagal įtraukimo priežastis Marijampolės mieste.....	23
2.6 pav. Smurto aukų demografiniai duomenys (2015 m.).....	26
2.7 paveikslas. Mirtingumas dėl apsinuodijimo alkoholiu	28
2.8 pav. Skurdo rizikos lygis ir gylis Lietuvos miestuose (išskyrus didžiuosius) (2008-2015 m.)	29
2.9 pav. Registruotų bedarbių skaičius metų pabaigoje (tūkst.).....	32
2.10 pav. Bedarbių ir ilgalaikių bedarbių skaičiaus Marijampolės mieste kaita (2011-2015 m.).....	32
2.11 pav. Absolventų ir besimokančių darbo biržoje registruotų asmenų Marijampolės mieste kaita (2011-2015 m.).....	33
2.12 pav. Bedarbių, praradusių bedarbio statusą, įsigijusių verslo liudijimus bedarbių kaita (per metus) (2011-2015 m.).....	34
2.13 pav. Motinystės (tėvystės) pašalpų skaičius Marijampolės savivaldybėje.....	35
2.14 pav. Veikiančių įmonių skaičius (metų pradžioje)	35
2.15 pav. Įmonės pagal darbuotojų skaičių Marijampolės savivaldybėje (2015 m. pradžioje).....	36
2.16 pav. Marijampolės savivaldybės įvertinimas Lietuvos savivaldybių indekse 2015	37

Lentelių sąrašas

1.1 lentelė. Gyventojų skaičiaus kitimas (2010-2016 m.).....	10
1.2 lentelė. Gyventojų kaita 1000 gyventojų (2011-2014 m.).....	11
1.3 lentelė. Migracija Marijampolės savivaldybėje 2010-2014 m.....	12
1.4 lentelė. Marijampolės miesto gyventojų amžiaus struktūra 2015 m.....	13
1.5 lentelė. Gyventojai pagal pagrindines amžiaus grupes Marijampolės apskrityje, savivaldybėje ir mieste (2011 ir 2015 m.) (tūkst.gyv.).....	14
1.6 lentelė. Gyventojai pagal išsilavinimą apskrityje, savivaldybėje ir mieste (2011 m.)	15
2.1 lentelė. Neįgalūs asmenys Marijampolės sav. (2013 ir 2014 m.).....	19
2.2 lentelė. Neįgaliųjų socialinės rehabilitacijos bendruomenėje ir socialinės integracijos per kūno kultūrą ir sportą programų lėšų paskirstymas projektams (tūkst. eurų).....	20
2.3 lentelė. Socialinės rizikos šeimų, gavusių socialines paslaugas, pasiskirstymas pagal seniūnijas.....	22
2.4 lentelė. Smurto prieš vaikus atvejai Marijampolės savivaldybėje ir mieste (2011-2015 m.).....	26
2.5 lentelė. Smurto aukoms suteiktos pagalbos rūšys (2015 m.).....	27
2.6 lentelė. Socialinės paramos gavėjų skaičius Marijampolės savivaldybėje (2011-2015 m.)	29
2.7 lentelė. Marijampolės pataisos namų nuteistųjų duomenys	30
5.1 lentelė. Vietos plėtros strategijos įgyvendinimo veiksmų planas	47
6.1 lentelė. Vietos plėtros strategijos įgyvendinimo ir koordinavimo sritys ir atsakingi VVG nariai ir / ar VVG organai.....	50

IVADAS

Marijampolės vietos veiklos grupės tikslas – užtikrinti efektyvų vietos veiklos grupės funkcijų įgyvendinimą taip pagerinant vietines įsidarbinimo galimybes ir didinant bendruomenių socialinę integraciją, išnaudojant vietos bendruomenių, verslo ir vietos valdžios ryšius.

Vadovaujdamasi 2014-2020 metų Europos Sąjungos struktūrinių fondų investicijų veiksmų programos 8.6 investiciniu prioritetu „Bendruomenės inicijuojamų vietos plėtros strategijų įgyvendinimas“ ir siekdama skatinti Marijampolės miesto nevyriausybinių organizacijų, verslo atstovų ir vietos valdžios bendradarbiavimą, sprendžiant miesto ekonomines, socialines, užimtumo ir kitas problemas, Marijampolės vietos veiklos grupės steigimui 2015 m. kovo 30 d. pritarė Marijampolės savivaldybės taryba, įgaliojusi steigimo dokumentus pasirašyti savivaldybės administracijos direktorių. Steigiamasis narių susirinkimas įvyko 2016 m. balandžio 8 d., jo metu buvo patvirtinti asociacijos įstatai, išrinktas pirmininkas, nustatytas valdybos narių skaičius, suteikti įgaliojimai pirmininkui atstovauti asociaciją. Asociacija „Marijampolės miesto vietos veiklos grupė“ (kodas 304060503, buveinės adresas Kokolos g. 7-35, Marijampolė) įregistruota Juridinių asmenų registre 2015 m. birželio 17 d.

Marijampolės vietos veiklos grupės veiklos teritorija – Marijampolės miestas. Marijampolės vietos veiklos grupės steigėjai yra Marijampolės regiono verslininkų asociacija (kodas 302799342, buveinės adresas P. Armino 65, Marijampolė), atstovaujanti verslo sektorių, asociacija „Marijampoliečiai“ (kodas 303177578, buveinės adresas Kokolos g.7-35, Marijampolė), atstovaujanti pilietinės visuomenės sektorių, ir Marijampolės savivaldybė (kodas 11110960, buveinės adresas Basanavičiaus a. 1, Marijampolė), atstovaujanti vietos valdžios sektorių. Vietos valdžios, pilietinės visuomenės ir verslo sektoriaus atstovauja po vieną narį. Asociacijos pirmininku išrinktas Andrius Jasinskis, atstovaujantis Marijampolės regiono verslininkų asociaciją.

Marijampolės vietos veiklos grupė turi kolegialų valdymo organą – valdybą, kurią sudaro 6 nariai – po du atstovaujančius kiekvieną sektorių:

- Marijampolės savivaldybės deleguotas administracijos direktoriaus pavaduotojas Valdas Tumelis ir Marijampolės savivaldybės tarybos narys Andrius Vyšniauskas.
- Asociacijos „Marijampoliečiai“ atstovės – Vaida Kelerytė – Burokienė, asociacijos „Marijampoliečiai“ pirmininkė, ir Vaida Burbienė, Europe Direct Marijampolė vadovė.
- Virginija Subačiūtė, ARVI įmonių grupės ugdymo ir mokymų veiklos koordinatorė ir Povilas Vosylius, įmonės „Ipūkis“ atstovas, atstovaujantys Marijampolės regiono verslininkų asociaciją.

Marijampolės vietos veiklos grupė savo veikloje vadovaujasi Partnerystės sutarties 1.5.1 skyriuje nustatytu horizontaliuoju partnerystės principu, 1.5.2 skyriuje nustatytu horizontaliuoju vyrų ir moterų

lygių galimybių skatinimo, nediskriminacijos principu ir Partnerystės sutarties 1.5.4 skyriuje nustatytu horizontaliuoju jaunimo principais. Vietos veiklos grupės valdybą sudaro 3 vyrai ir tiek pat moterų (po 50 proc.), 1 valdybos narys yra jaunesnis negu 29 metų. Marijampolės vietos veiklos grupė užtikrina lanksčią, atvirą ir nediskriminuojančią (lyties, tautinės kilmės, amžiaus, religijos ar įsitikinimų, negalios, šeimyninės padėties, lytinės orientacijos pagrindu) naujų narių, veikiančių (juridinių asmenų atveju) arba gyvenančių (fizinių asmenų atveju deklaravusių gyvenamąją vietą) VVG teritorijoje, priėmimo tvarką.

Marijampolės vietos veiklos grupė įgyvendino projektą „Marijampolės miesto vietos plėtros strategijos rengimas“ Nr. 08.6.1-ESFA-T-909-01-0012, kurio metu parengta Marijampolės miesto vietos plėtros strategija, apimanti teritorijos vystymosi poreikių ir galimybių analizę bei strategijos įgyvendinimo, valdymo ir finansavimo planą, į strategijos rengimą įtraukiant vietos bendruomenę.

Marijampolės savivaldybės plėtros vizijoje įvardijamas siekis tapti darbščių, išsilavinusių, kultūringų, mokslu ir naujovėmis besidominčių žmonių kraštu, panaudojant Marijampolės miesto privalumus ir teikiamas galimybes. Gyventojų skaičiui Marijampolės mieste kasmet mažėjant, mažėja ir jaunimo, vaikų, visuomenė sensta, egzistuoja daugialypė nedarbo problema, susijusi su verslo įmonių situacija, žmogiškųjų išteklių kokybe. Marijampolės gyventojų išsilavinimą ir turimas kvalifikacijas įmanoma išnaudoti pasirenkant tinkamiausias sritis, atsižvelgiant į besikeičiančias technologijas, konkrečių darbo vietų reikalavimų pokyčius, bendruomenės paslaugų poreikius. Todėl aktualu stiprinti bendruomenės narių gebėjimus veikti ir imtis naudingų iniciatyvų, padidinti gyventojų užimtumą, sukurti platformas bendruomenėms įsilieti į vietos gyvenimą, išnaudoti vietos bendruomenių, verslo ir vietos valdžios ryšius sprendžiant aktualias miesto socialines ir aplinkos problemas, stiprinant bendruomenės socialinius, ekonominius ir aplinkos pranašumus. Rengiant strategiją inicijuojamas vietos partnerystės ryšių užmezgimas ir vietos potencialo panaudojimas, kuris leis užtikrinti pagrindinio vietos veiklos grupės prioriteto – darbo vietų kūrimo, bendruomenių socialinės integracijos didinimo – įgyvendinimą.

Projekto rezultatas – parengta vietos plėtros strategija, kurioje numatytos priemonės miesto gyventojų įsidarbinimo galimybių ir bendruomenės socialinės integracijos didinimui. Rengiant strategiją konsultuotasi su vietos bendruomene, verslo ir visuomeninėmis organizacijomis, valdžios institucijomis, užmezgant vietos partnerystės ryšius ir išnaudojant vietos potencialą aktualių miesto problemų nustatymui ir sprendimui, stiprinant bendruomenės narių, privačių įmonių, valdžios institucijų ir įvairių sektorių interesų grupių tarpusavio ryšius ir pasitikėjimą, kartu sukuriant prielaidas išvykusiems miesto gyventojams grįžti ir pasilikti, visiems kartu sudarant sąlygas mieste veikiančioms organizacijoms įgyvendinti vertę kuriančias ir bendruomenės narių socialinę integraciją skatinančias idėjas.

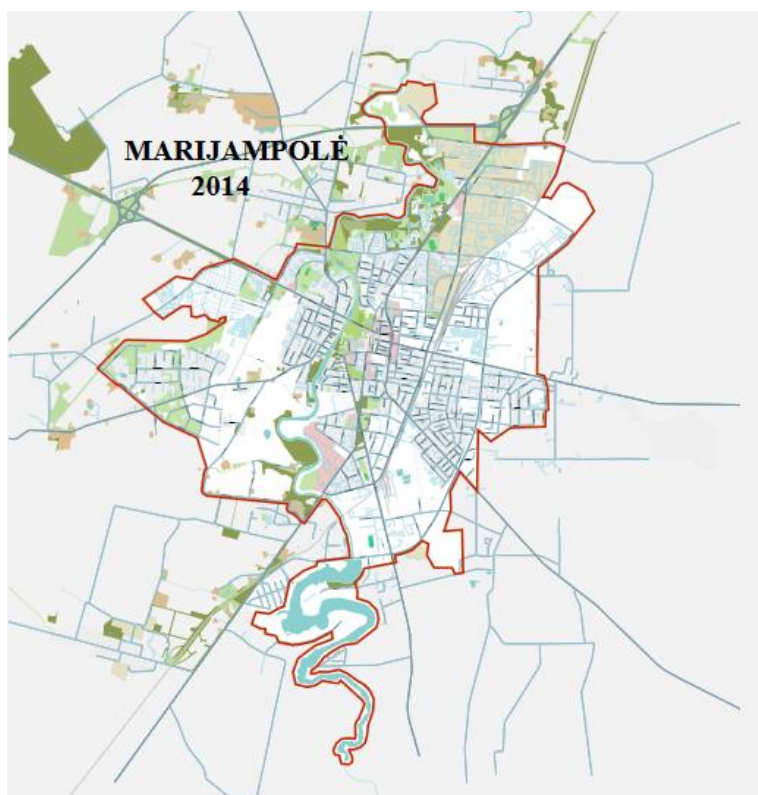
1. VIETOS PLĖTROS STRATEGIJOS ĮGYVENDINIMO TERITORIJA IR GYVENTOJŲ, KURIEMS TAIKOMA VIETOS PLĖTROS STRATEGIJA, APIBRĖŽTIS

1.1. Vietos plėtros strategijos teritorijos apibūdinimas

Marijampolės miesto vietos plėtros grupės parengta vietos plėtros strategija bus įgyvendinama teritorijoje sutampančioje su Marijampolės miesto teritorija. Šioje teritorijoje, įgyvendinant Marijampolės miesto vietos plėtros strategiją, bus siekiama socialinės atskirties mažėjimo ir gyventojų užimtumo bei verslumo didėjimo.

Marijampolės miestas yra Marijampolės savivaldybės, įsteigtos 2000 m. pavasarį po teritorinės administracinės reformos, kurios metu buvo panaikintas Marijampolės rajonas, centras. Marijampolės savivaldybė yra pietvakarių Lietuvoje, Marijampolės apskrities pietrytinėje dalyje, Užnemunės žemumoje, vakaruose ribojasi su Vilkaviškio rajonu, šiaurėje – su Kazlų Rūdos savivaldybe, pietuose – su Kalvarijos savivaldybe, rytuose – su Prienų ir Alytaus rajonais.

Marijampolės miestas yra didžiausias Marijampolės apskrities miestas, laikomas jos centru, septintas pagal dydį Lietuvoje. Miestas išsidėstęs abipus Šešupės upės (1.1 pav.).

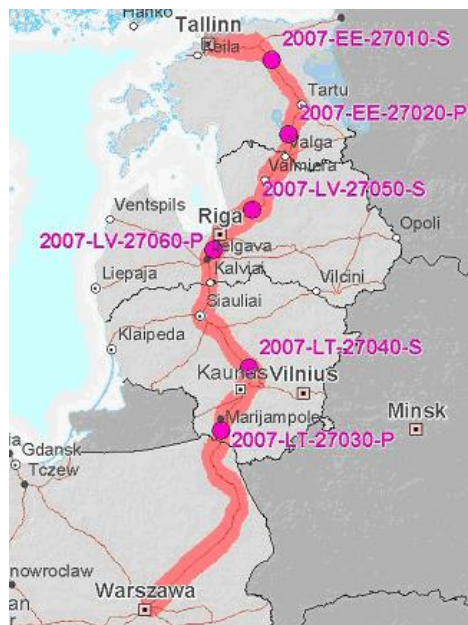


1.1 pav. Marijampolės miesto planas¹

¹ <http://gatves.marvb.lt/index.php?page=zinynas>

Miestas yra svarbių automobilių magistralių sankirtoje. Viena iš jų – Via Baltica po rekonstrukcijos sujungs Helsinkį su Centrine ir Pietų Europa, kita – Karaliaučiaus (Kaliningrado) miestą per Minską (Baltarusija) su Maskva. Marijampolės miestas turi patogų susisiekimą su kitais Pietų Lietuvos miestais – atstumas nuo Marijampolės iki Vilniaus – 139 km, iki Klaipėdos – 231 km, iki Lenkijos sienos – 38 km.²

Per Marijampolės miesto teritoriją eina geležinkelis Kaunas-Šeštokai-Alytus. Tai atkarpa geležinkelio vėžės „Rail Baltica“, kuri yra sudėtinė tarptautinio transporto koridoriaus „North Sea-Baltic“ dalis. „Rail Baltica“ kokybiška geležinkelio linija sujungs Beniliukso šalis, Vokietiją, Lenkiją ir Lietuvą, vėliau ir Latviją, Estiją, Suomiją, o ateityje, per jungtį Varšuvoje su transporto koridoriumi „Baltica – Adriatica“, sujungs Lenkiją, Čekiją, Slovakiją, Austriją, Slovėniją ir Italiją (žr. 1.2 pav.).

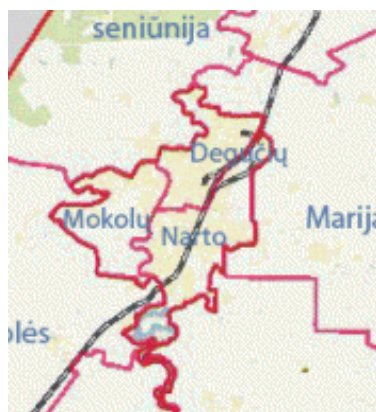


1.2 pav. „Rail Baltica“ vėžė³

Marijampolės miestas užima 2050,7 ha žemės plotą. Šešupės upė miestą skiria į dvi dalis, kurias jungia 6 tiltai. Didžioji miesto dalis yra rytiniame upės krante. Marijampolės miesto teritorija dalinama į tris seniūnijas – Mokolų, Degučių ir Narto (žr. 1.3 pav.), kurios kartu sudaro ir Marijampolės miesto vietos veiklos grupės teritoriją, kuriai rengiama vietos plėtros strategija.

² <http://marijampole.lt/go.php/S%C5%ABduvos%20%C5%A1irdis654>

³ http://www.rail-baltica.lt/content/main.php?lang_id=1&cat_id=3



1.3 pav. Marijampolės miesto VVG teritoriją sudarančios seniūnijos⁴

Narto seniūnija įkurta 2002 metais. Tai didžiausia miesto seniūnija pagal plotą (užima 46% miesto teritorijos) ir antra pagal gyventojų skaičių. Didesnę seniūnijos teritorijos dalį užima individualių namų kvartalai. Narto seniūnijos riba su Mokolų seniūnija eina Šešupės upe, su Degučių seniūnija Bažnyčios, Laisvės, Kudirkos, Gedimino, Sasnavos gatvėmis ir kirtus Sporto gatvę geležinkelio linija Marijampolė – Kaunas iki miesto ribų pabaigos. Pietuose ir pietryčiuose ribojasi su Marijampolės kaimiškąja ir Liudvinavo seniūnijomis⁵.

Mokolų seniūnija apima du gyvenamuosius mikrorajonus, ribojasi su Narto, Degučių, Šunskų Marijampolės kaimiškąja seniūnija.

Degučių seniūnija išsidėsčiusi apibus geležinkelio linijos, nemažą jos teritorijos dalį užima pramoninis miesto rajonas, kuriame įsikūrę pramonės įmonės, gamyklos, Marijampolės pataisos namai, kurie yra viena didžiausių ir seniausių Lietuvos įkalinimo įstaigų, skaičiuojanti savo istoriją nuo 1930 metų. Degučių seniūnija ribojasi su Narto, Mokolų, Šunskų, Marijampolės kaimiškąja seniūnijomis.

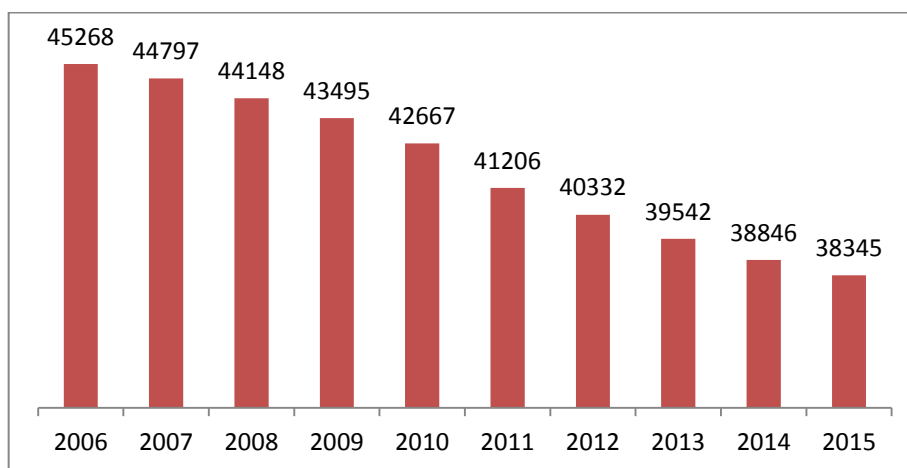
1.2. Vietos plėtros strategijos gyventojų apibrėžtis

Marijampolės mieste šiuo metu gyvena 38,3 tūkst. gyventojų, tai sudaro 67,12 proc. savivaldybės gyventojų ir 25,71 proc. visos Marijampolės apskrities gyventojų. Galima pastebėti, kad Marijampolės savivaldybės gyventojai koncentruojasi mieste.

Per pastaruosius dešimt metų miesto gyventojų sumažėjo 15,3 proc., arba beveik 7 tūkstančiais (žr. 1.4 pav.). Tai rodo didesnę gyventojų mažėjimo tempą mieste nei visoje šalyje (A1). Lietuvoje per tą patį laikotarpį gyventojų skaičius sumažėjo 7 proc.

⁴ <http://marijampole.lt/go.php/Seni%C5%ABnijos678>

⁵ <http://www.marijampole.lt/go.php/Narto%20seni%C5%ABnija41>



1.4 pav. Gyventojų skaičiaus pokytis Marijampolės mieste (2006-2015 m.)⁶

Lyginant gyventojų skaičiaus kitimą Marijampolės apskrities, savivaldybės ir miestų mastu nuo 2010 m., Marijampolės mieste stebimas didžiausias gyventojų skaičiaus mažėjimo tempas (11,8 proc.), kai tuo tarpu savivaldybėje gyventojų sumažėjo 10 proc., apskrityje 10,8 proc. Lietuvoje nuo 2010 m. gyventojų skaičius sumažėjo 8,1 proc. Panašūs gyventojų mažėjimo tempai, kaip ir Marijampolės mieste, stebimi Vilkaviškio ir Kazlų Rūdos miestuose, tuo tarpu Šakiuose ir Kalvarijoje gyventojų skaičius mažėjo ženkliai lėčiau (žr. 1.1 lent.).

1.1 lentelė. Gyventojų skaičiaus kitimas (2010-2016 m.)

Teritorija	Gyventojų skaičius metų pradžioje							Proc.pokytis
	2010	2011	2012	2013	2014	2015	2016	2010-2016
Marijampolė	42667	41206	40332	39542	38846	38345	37619	11,8%
Šakiai	6139	6016	5982	5845	5773	5727	5597	8,8%
Kalvarija	4590	4477	4399	4375	4349	4290	4226	7,9%
Kazlų Rūda	6942	6639	6526	6346	6342	6228	6155	11,3%
Vilkaviškis	11949	11603	11375	11177	11038	10814	10580	11,5%
Lietuvos Respublika	3141976	3052588	3003641	2971905	2943472	2921262	2888582	8,1%
Marijampolės sav.	63492	61527	60459	59483	58695	58027	57131	10,0%
Marijampolės apskritis	167143	162205	159273	156455	154084	151793	149125	10,8%

⁶ <http://osp.stat.gov.lt/rodikliai5>

Galima pastebėti, kad Marijampolė miesto gyventojų skaičiumi išsiskiria iš kitų apskrities miestų, kadangi tai yra didžiausias apskrities miestas. Gyventojų skaičiumi panašius į Marijampolę miestas Lietuvoje yra Mažeikiai. 2016 m. pradžioje Mažeikiuose gyveno 35,2 tūkst. gyventojų, jų skaičius šiame mieste nuo 2010 m. mažėjo daug lėčiau nei Marijampolėje – 8,7 proc. Lyginant su didžiaisiais Lietuvos miestais, didesniais nei Marijampolėje gyventojų skaičiaus mažėjimo tempais pasižymi tik Alytus –nuo 2010 m. čia gyventojų skaičius mažėjo 14,4 proc., kituose didžiuosiuose miestuose gyventojų skaičius mažėjo lėčiau – Šiauliuose 10,1 proc., Kaune – 9,7 proc., Panevėžyje – 9,2 proc., Klaipėdoje – 8,2 proc., Vilniuje gyventojų skaičius išlieka stabilus.

Galima daryti išvadą, kad Marijampolės mieste yra vieni didžiausių gyventojų skaičiaus mažėjimo tempų Lietuvoje ir didžiausi Marijampolės apskrityje.

Natūrali gyventojų kaita Marijampolės savivaldybėje, kaip ir visoje Lietuvoje, yra neigiama (žr. 1.1 lent.). Statistikos departamentas nepateikia duomenų apie gyventojų kaitą mieste, tačiau kaita Marijampolės savivaldybėje atspindi ir miesto tendencijas, kadangi didžioji šios savivaldybės gyventojų dalis gyvena mieste. Marijampolės savivaldybėje natūrali gyventojų kaita buvo nedidelė (2014 metais -190, per 2015 m. vienuolika mėnesių -177) ir prie gyventojų skaičiaus mažėjimo prisidėjo nedidele dalimi. Apskrityje per 2015 11 mėn. natūrali gyventojų kaita pasiekė -736. Lyginant 2011-2014 m. gyventojų kaitos rodiklius 1000 gyventojų galima pastebėti, kad Marijampolės savivaldybėje gimstamumas yra mažesnis už mirtingumą, kaip ir Marijampolės apskrityje bei visoje Lietuvoje. Tai ir lemia neigiamą gyventojų kaitą, kuri savivaldybėje yra mažesnė nei apskrityje ir šalyje (žr. 1.2 lentelė).

1.2 lentelė. Gyventojų kaita 1000 gyventojų (2011-2014 m.)⁷

	Gimstamumas				Mirtingumas				Natūrali gyventojų kaita				
	2011	2012	2013	2014	2011	2012	2013	2014	2010	2011	2012	2013	2014
Lietuvos Respublika	9,92	10,14	10,06	10,32	13,44	13,63	13,97	13,68	-3,64	-3,53	-3,49	-3,91	-3,36
Marijampolės apskritis	9,78	9,92	10,00	9,85	13,98	14,44	15,19	15,08	-4,86	-4,20	-4,52	-5,18	-5,24
Marijampolės sav.	9,33	9,79	9,87	10,24	12,21	12,59	13,33	13,48	-3,35	-2,88	-2,80	-3,46	-3,24

Gyventojų skaičiaus mažėjimą, senstančią visuomenę nulemia ir migracija. Galima pastebėti, kad didžiausią įtaką Marijampolės savivaldybės (tame tarpe ir miesto) gyventojų skaičiaus mažėjimui

⁷ <http://osp.stat.gov.lt/rodikliai5>

darė gana didelė neigiama vidinė ir tarptautinė migracija. Vidaus ir tarptautinė migracija 2011-2014 m. Marijampolės savivaldybėje buvo neigiama⁸. (B2)

Teigiama yra tai, jog tendenciją mažėti turi tarptautinė migracija – analizuojamu laikotarpiu ji sumažėjo 21,8 proc. (žr. 1.3 lentelė).

1.3 lentelė. Migracija Marijampolės savivaldybėje 2010-2014 m.⁹

	2010	2011	2012	2013	2014	2011-2014 (proc.pokytis)	2011-2014 (absoliut. pokytis)
Tarptautinė migracija							
Atvyko	82	314	373	404	416	32,5%	102
Išvyko	1676	1037	894	789	811	-21,8%	-226
Neto migracija	-1594	-723	-521	-385	-395	-45,4%	328
Vidinė ir tarptautinė migracija							
Atvyko	965	1206	1467	1406	1562	29,5%	356
Išvyko	2717	2097	2274	1988	2040	-2,7%	-57
Neto migracija	-1752	-891	-807	-582	-478	-23,6%	413

Marijampolės savivaldybė yra priskiriama rajonų su dominuojančia miesto gyventojų struktūra grupei (21 savivaldybė, kuriose kaimo gyventojai sudaro mažiau, nei 50 proc. bendro gyventojų skaičiaus)¹⁰. Šią tendenciją atspindi ir gyventojų tankumo rodiklis, kuris Marijampolės mieste siekia 1870 žmonių kvadratiniam kilometre (palyginimui – Vilniaus miesto gyventojų tankumas – 1346 žm./km², Kauno – 1895 žm./km², Alytaus – 1159 žm./km², Mažeikių – 1545 žm./km²). Tai tankiausiai apgyvendintas Marijampolės apskrities miestas (palyginimui – Šakių miesto gyventojų tankumas siekia 1450 žm./kv.km, Vilkaviškio – 1480 žm./km², Kazlų Rūdos – 1720 žm./km², Kalvarijos – 766 žm./km²). Marijampolės savivaldybės gyventojų tankumo rodiklis – 77,7 žm./km² (Šakių rajono savivaldybėje gyventojų tankis siekė 21,6 žm./km², Kazlų rūdos savivaldybėje – 23,0 žm./km², Kalvarijos savivaldybėje – 26,4 žm./km², Marijampolės apskrityje – 34,5 žm./km²).

Šie skaičiai rodo, kad tiek Marijampolės savivaldybė, tiek miestas yra tankiausiai apgyvendintos teritorijos Marijampolės apskrityje. Vertinant gyventojų skaičiaus kitimo tendencijas galima teigti, kad apgyvendinimo tankumu Marijampolė prilygsta Kauno miestui. Vis dėlto, Marijampolės miesto gyventojų skaičius mažėja, mieste šis mažėjimas spartesnis nei apskrityje ar savivaldybėje, spartesnis nei bendrai Lietuvoje ir didžiuosiuose Lietuvos miestuose (išskyrus Alytų). Tam turi įtakos neigiama gyventojų vietinė ir tarptautinė migracija. Marijampolės regiono plėtros tarybos¹¹ teigimu,

⁸ 2010 m. migracijos duomenys skiriasi keletu šimtų procentų, todėl nebuvo lyginami

⁹ <http://osp.stat.gov.lt/web/guest/statistiniu-rodikliu-analize?portletFormName=visualization&hash=a34010bd-d90d-4310-9a7d-7d6344238f88>

¹⁰ Marijampolės regiono integruota teritorijų vystymo programa. <http://www.infolex.lt/kalvarija/GetFile.aspx?DocId=f63130a3-0000-4374-8038-87917ccca060>

¹¹ Marijampolės regiono integruota teritorijų vystymo programa <http://www.infolex.lt/kalvarija/GetFile.aspx?DocId=f63130a3-0000-4374-8038-87917ccca060>

Marijampolės miesto demografinį potencialą turėtų sustiprinti socialinės, ekonominės ir inžinerinės infrastruktūros plėtra mieste.

Marijampolės miesto gyventojų pasiskirstymo pagal amžių tendencijos yra labai panašios mieste, savivaldybėje bei apskrityje, tačiau Marijampolės miesto gyventojų amžiaus struktūroje yra didesnė darbingo amžiaus gyventojų dalis nei bendrai visoje apskrityje, Marijampolės savivaldybėje ir kituose apskrities miestuose.(A1)

Marijampolės miesto gyventojų struktūroje vaikų iki 15 metų amžiaus dalis yra tokia pati kaip bendrai Lietuvoje (15,7 proc.), tačiau mažesnė nei Marijampolės apskrityje (16,6 proc.) ir savivaldybėje (16,1 proc.). Didesnę nei Marijampolėje dalį vaikai sudaro Kalvarijoje (17,9 proc.), Kazlų Rūdoje (16 proc.) ir Šakiuose (15,8 proc.), mažesnę – tik Vilkaviškje (15 proc.). Tačiau Marijampolės miesto gyventojų pensinio amžiaus gyventojų dalis taip pat yra daug mažesnė nei Lietuvoje, Marijampolės apskrityje ir savivaldybėje bendrai bei kituose apskrities miestuose (žr. 1.4 lent.). Tačiau bendras absoliutus pensinio amžiaus žmonių skaičius yra didelis – 6 625 (žr. 1.4 lent.) (B3).

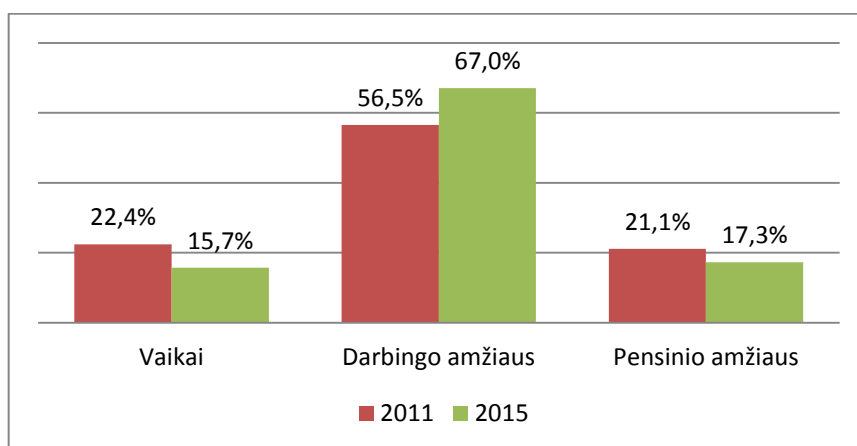
1.4 lentelė. Marijampolės miesto gyventojų amžiaus struktūra 2015 m.

Teritorija / Gyventojai pagal amžiaus grupes	Iš viso pagal amžių	Iš jų:			Proc. nuo bendro gyventojų skaičiaus		
		0-15 m. amžiaus	Darbingo amžiaus	Pensinio amžiaus	0-15 m. amžiaus	Darbingo amžiaus	Pensinio amžiaus
Lietuvos Respublika	2 943 472	463 251	1 820 517	659 704	15,7%	61,8%	22,4%
Marijampolės apskritis	151 793	25 253	94 104	34 727	16,6%	62,0%	22,9%
Marijampolės sav.	58 695	9 440	37 055	12 200	16,1%	63,1%	20,8%
Marijampolė	38 345	6 014	25 706	6 625	15,7%	67,0%	17,3%
Vilkaviškis	10 814	1 622	6 770	2 422	15,0%	62,6%	22,4%
Kazlų Rūda	6 228	999	4 016	1 213	16,0%	64,5%	19,5%
Šakiai	5 727	907	3 665	1 155	15,8%	64,0%	20,2%
Kalvarija	4 290	769	2 696	825	17,9%	62,8%	19,2%

Gyventojų pasiskirstymas pagal amžių Marijampolės mieste atskleidžia, kad vaikų ir pensinio amžiaus gyventojų dalys miesto gyventojų struktūroje yra panašios, tačiau nors ir nežymi visuomenės senėjimo tendencija yra pastebima.

Darbingo amžiaus gyventojų skaičius Marijampolės mieste yra išaugęs. Lyginant 2015 m. pradžios duomenis, pateikiamus LR Statistikos departamento, su 2011 m. gyventojų surašymo duomenimis, Marijampolės mieste 10,5 proc. išaugo darbingo amžiaus gyventojų skaičius (A2) (2011

m. tokių gyventojų mieste buvo 2,5 tūkstančio mažiau), tačiau mažėjo vaikų (5,5 proc.) ir pensinio amžiaus gyventojų (3,8 proc.) (žr. 1.5 pav.).



1.5 pav. Gyventojų struktūros pokytis Marijampolės mieste (2011-2015 m.)

Tuo tarpu savivaldybės ir apskrities mastu darbingo amžiaus gyventojų grupė yra sumažėjusi labai nežymiai (atitinkamai 0,7 proc. ir 0,4 proc. asmenimis). Savivaldybėje ir apskrityje per pastaruosius penkerius metus mažėjo ir vaikų (savivaldybėje - 10,8 proc., apskrityje – 12,2 proc.) bei pensinio amžiaus gyventojų (savivaldybėje – 16,2 proc., apskrityje – 17,3 proc.). Mieste šių grupių gyventojų skaičius mažėjo daug didesne dalimi (vaikų – 34,6 proc., pensinio amžiaus gyventojų – 23,4 proc.) (žr. 1.5 lent.).

1.5 lentelė. Gyventojai pagal pagrindines amžiaus grupes Marijampolės apskrityje, savivaldybėje ir mieste (2011 ir 2015 m.) (tūkst.gyv.)^{12,13}

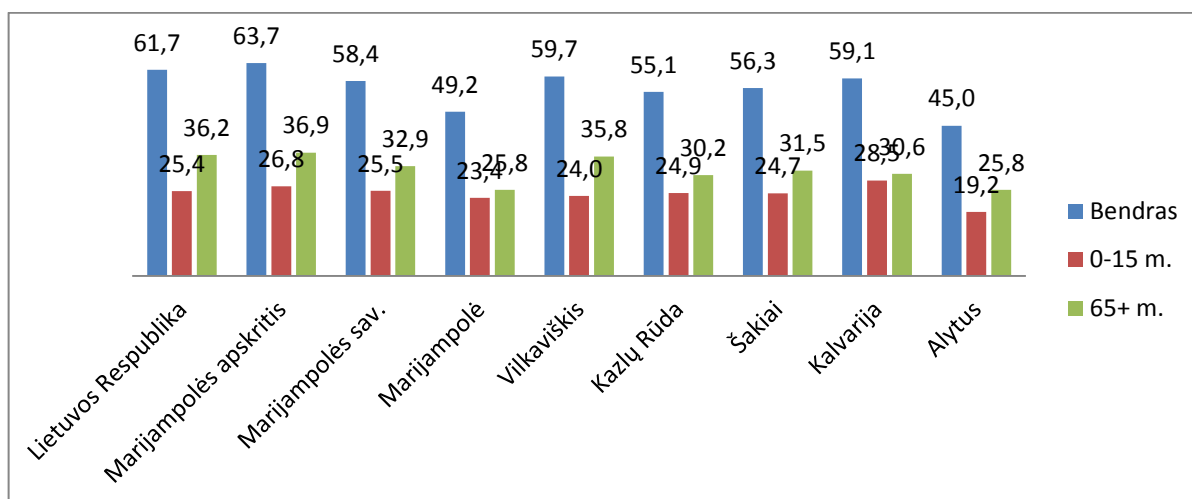
Amžiaus grupės	Apskrityje		Savivaldybėje		Mieste	
	2011	2015	2011	2015	2011	2015
Iš viso	161649	151793	61366	58027	41051	38345
Vaikai	27878	24485	10367	9245	9199	6014
Darbingo amžiaus gyventojai	98875	98446	38985	38710	23205	25706
Pensinio amžiaus gyventojai	34896	28862	12014	10072	8647	6625

Tam tikrų amžiaus grupių gyventojų skaičiaus mažėjimo tendencijas galima sieti su bendru gyventojų skaičiaus mažėjimu, visuomenės senėjimu, kadangi vaikų skaičius mažėja, o vyresnio amžiaus gyventojų skaičius auga. **Demografinės senatvės koeficientas** (pagyvenusių (60 metų ir vyresnio amžiaus) žmonių skaičius, tenkantis šimtui vaikų iki 15 metų amžiaus) Marijampolės mieste yra didelis ir 2015 m. pradžioje siekė 145 (apskrityje – 128, savivaldybėje – 118, Lietuvoje – 129). (B4)

¹² Lietuvos Respublikos 2011 metų visuotinio gyventojų ir būstų surašymo rezultatai. https://osp.stat.gov.lt/documents/10180/217110/Inform_gyv_sk_pasisk.pdf/cd1f3d45-ef4b-446f-af6a-f56e23c94519

¹³ Gyventojų skaičius pagal amžių grupes apskrityse ir savivaldybėse 2015 m. <https://osp.stat.gov.lt/temines-lenteles19>

Išlaikomo amžiaus asmenų koeficientas (bendrasis naštos koeficientas), atskleidžiantis, kiek šimtui 15-64 m. amžiaus gyventojų tenka 0-14 m. ir vyresnių nei 65 m. asmenų, 2015 m. pradžioje Marijampolės mieste siekė 49,2 (2013 m. – 46), toks pats buvo ir savivaldybėje (apskirtyje šis koeficientas yra aukštesnis – 63,7, Lietuvoje jis siekia 61,7). Tuo tarpu kituose apskrities miestuose šis koeficientas yra aukštesnis, t.y. bendrai vaikų ir pensinio amžiaus gyventojų 100 darbingo amžiaus žmonių tenka daugiau. Lyginant su Alytaus miestu, Marijampolėje darbingo amžiaus gyventojams tenka didesnė išlaikomo amžiaus gyventojų našta (žr. 1.6 pav.).



1.6 pav. Išlaikomo amžiaus asmenų koeficiento pokytis (2010-2015 m.)¹⁴

Galima pastebėti, kad išlaikomų asmenų skaičiaus santykis su darbingo amžiaus gyventojų skaičiumi nekinta arba kinta labai nežymiai, mieste išlaikomų asmenų šimtui darbingo amžiaus gyventojų tenka mažiau nei visoje apskrityje dėl didesnės darbingo amžiaus gyventojų koncentracijos.

Augant darbingo amžiaus asmenų daliai mieste, auga ir darbo vietų poreikis. Bendram gyventojų skaičiui mažėjant, mažėja produkcijos vartotojų ir paslaugų gavėjų skaičius, didėja konkurencija darbo rinkoje, todėl atsiranda pavojus augti neužimtų darbingo amžiaus gyventojų skaičiui.

Marijampolės savivaldybėje daugiausiai gyventojų (virš 10 metų), 2011 m. surašymo duomenimis, įgiję vidurinį išsilavinimą (31,9 proc.), tai 1,3 proc. punktu mažiau šalies gyventojų tarpe. Aukštesnį išsilavinimą yra įgiję 19,1 proc. Marijampolės savivaldybės gyventojų (žr. 1.6 lentelė).

1.6 lentelė. Gyventojai pagal išsilavinimą apskrityje, savivaldybėje ir mieste (2011 m.)¹⁵

	Aukštasis	Aukštesnysis	Vidurinis	Pagrindinis	Pradinis	Nebaigė mokyklos, neraštingi, nenurodė

¹⁴ <http://osp.stat.gov.lt/statistiniu-rodikliu-analize?portletFormName=visualization&hash=1382140d-deee-4597-9305-072ee1642aa8>

¹⁵ 2011 m. gyventojų ir būstų surašymas <https://osp.stat.gov.lt/temines-lenteles>

Lietuvos Respublika	21,2%	16,9%	30,6%	14,7%	14,9%	1,7%
Marijampolės apskritis	13,1%	17,6%	32,3%	17,2%	18,0%	1,9%
Marijampolės sav.	16,9%	19,1%	31,9%	14,7%	15,6%	1,7%

Gyventojų su aukštesniu išsilavinimu skaičius Marijampolės savivaldybėje viršija Lietuvos rodiklį 2,2 proc. punktu, tačiau aukštą išsilavinimą įgijusių gyventojų dalimi Marijampolės savivaldybė atsilieka nuo Lietuvos vidurkio, nors ir viršija apskrities rodiklius. Marijampolės savivaldybėje yra daugiau aukštą ir aukštesnį ir mažiau vidurinį, pagrindinį ir pradinį išsilavinimą įgijusių gyventojų nei apskrityje.

2. TERITORIJOS, KURIAI RENGIAMA VIETOS PLĖTROS STRATEGIJA, ANALIZĖ

2.1. Socialinė atskirtis

Šioje analizės dalyje aptariami Marijampolės miesto ir savivaldybės mastu generuojami duomenys, susiję su socialine atskirtimi. Daugelis duomenų yra surinkti ir susisteminti Marijampolės savivaldybės administracijos ir socialinių paslaugų įstaigų darbuotojų, kai kurie prieinami viešai, tačiau skiriasi jų rinkimo būdai, laikas (metų pradžioje, vidutinis metinis skaičius ar metų pabaigoje), pateikimo kontekstas, todėl ne visi duomenys yra lengvai palyginami ir atspindi būtent miesto situaciją. Dėl šių priežasčių analizuojami tiek miesto, tiek savivaldybės duomenys, darant prielaidą, kad socialinės atskirties tendencijos savivaldybėje didžiaja dalimi yra nulemtos didesnės gyventojų koncentracijos mieste.

Socialinė atskirtis apibūdinama kaip visuomenės atsisakymas atskirų savo narių, jeigu jų gyvenimo būdas neatitinka visuomenės nuostatų arba jie negali palaikyti įprastos socialinės sąveikos, neturėdami tam reikalingų materialinių išteklių, išsilavinimo ir pan. Socialinę atskirtį gali sukelti ir socialinės apsaugos sistemos trūkumai, neleidžiantys daliai gyventojų pasinaudoti šios sistemos galimybėmis.¹⁶ Lietuvos socialiniame modelyje¹⁷ socialiai pažeidžiamų asmenų grupės išskiriamos asižvelgiant į skurdo ir socialinės atskirties sampratą, socialinių problemų apibrėžtį bei ekonomines ir socialines sąlygas:

- vieniši senyvo amžiaus žmonės;
- socialinę riziką patiriančios šeimos, auginančios vaikus;
- žmonės su negalia;
- pajamų ir kitus materialinius nepriteklius patiriantys gyventojai arba kitaip žemiau ar arti santykinio skurdo ribos gyvenantys asmenys;
- ilgalaikiai bedarbiai ir gyvenantys žemo intensyvumo namų ūkiuose.

Marijampolės savivaldybės Socialinių paslaugų plane nurodoma, kad mažinant socialinę atskirtį ir didinant šioje atskirtyje esančių ar galinčių ją patirti asmenų integraciją į visuomenę, teikiamos įvairios socialinės paslaugos. Šiomis paslaugomis teikiama pagalba asmeniui (šeimai), dėl amžiaus, neįgalumo, socialinių problemų, iš dalies ar visiškai neturinčiam, neįgijusiam arba praradusiam gebėjimus ar galimybes savarankiškai rūpintis asmeniniu (šeimos) gyvenimu ir dalyvauti visuomenės

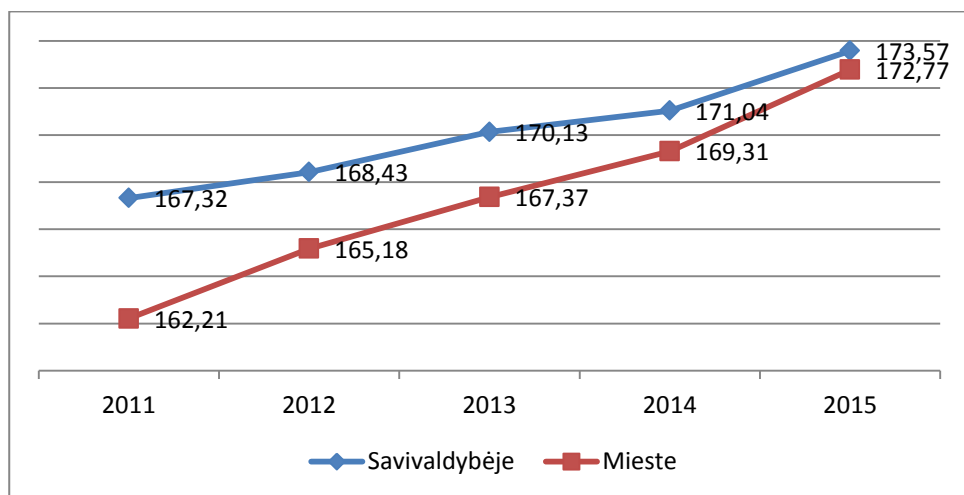
¹⁶ A.Misiūnas <http://algmisiunas.home.mruni.eu/wp-content/uploads/2009/03/socialine-atskirtis.doc>

¹⁷ <http://www.socmodelis.lt/wp-content/uploads/II-61.pdf>

gyvenime. Akcentuojama, kad didžioji dalis socialinių paslaugų koncentruojama Marijampolės mieste, kadangi 2014 m. 66,18 proc. savivaldybės gyventojų gyveno mieste.

Toliau analizuojamos Marijampolės savivaldybėje išskiriamos socialiai pažeidžiamos gyventojų grupės, kurioms nustatytas socialinių paslaugų poreikis, atsirandantis dėl įvairių priežasčių, pvz., migracija ir gyventojų senėjimas. Nors analizuojant demografinius duomenis nustatyta, kad pensinio amžiaus gyventojų Marijampolės mieste mažėja, tačiau išliekant didelei tarptautinei migracijai savivaldybėje daugėja be tėvų paliktų vaikų, vaikai išvykdami palieka vienus savo senus tėvus.(B)

Statistikos departamento duomenimis, Marijampolės miesto VVG teritorijoje 2015 m. pradžioje gyveno 6625 pensinio amžiaus asmenų gyventojų. Pagal Statistikos departamento pateikiamus gyventojų skaičiaus ir struktūros duomenis metų pradžioje¹⁸ apskaičiuavus 1000 gyventojų tenkantį pensinio amžiaus gyventojų skaičių, pasitvirtina gyventojų senėjimo tendencijos tiek mieste, tiek savivaldybėje. Mieste ir savivaldybėje mažėjant gyventojų skaičiui, pensinio amžiaus asmenų, tenkančių 1000 gyventojų, skaičius auga (žr. 2.1 pav.).



2.1 pav. Pensinio amžiaus asmenų, tenkančių 1000 gyventojų, skaičiaus pokytis Marijampolės mieste ir savivaldybėje (2011-2015 m.)

Augant pensinio amžiaus gyventojų skaičiui atsiranda didesnė socialinės atskirties rizika, auga socialinių paslaugų poreikis. Šios rizikos ir poreikiai didėja vyresniame amžiuje ir dėl didesnių sveikatos problemų, savarankiškumo sumažėjimo. Socialinės atskirties riziką nulemia ir mažas vyresnio amžiaus asmenų užimtumas sociokultūrinėse, edukacinėse veiklose (B6). Pavyzdžiui, Marijampolės mieste veikiantis Trečiojo amžiaus universitetas nurodo, kad jo veikloje dalyvauja 743 klausytojai, kuriems yra 50 metų ir daugiau, kai tuo tarpu vyresnių nei 50 asmenų skaičius mieste viršija 22,5 tūkst. (6,6 tūkst iš jų yra pensinio amžiaus).

¹⁸ <http://osp.stat.gov.lt/temines-lenteles19>

Socialinėje atskirtyje dažniausiai atsiduria ir žmonės su negalia, kuriems dėl negalios sąlygoto nepakankamo savarankiškumo, šeiminių, finansinės padėties, tampa sudėtinga spręsti įvairius buitinius, sveikatos, ugdymo, užimtumo, psichologinius, socialinius klausimus, dalyvauti visuomenės gyvenime. Marijampolės savivaldybės administracijos duomenimis, savivaldybėje bendras neįgalių asmenų skaičius bei darbingo amžiaus neįgaliųjų skaičius 2014 m. lyginant su 2013 m. nežymiai mažėjo (1,4 proc. ir 1,1 proc.), mažėjo ir neįgalių vaikų (21,1 proc.) (žr. 2.1 lent.), tačiau absoliutus bendras neįgalių gyventojų skaičius yra didelis – 4511 asmenys (B7).

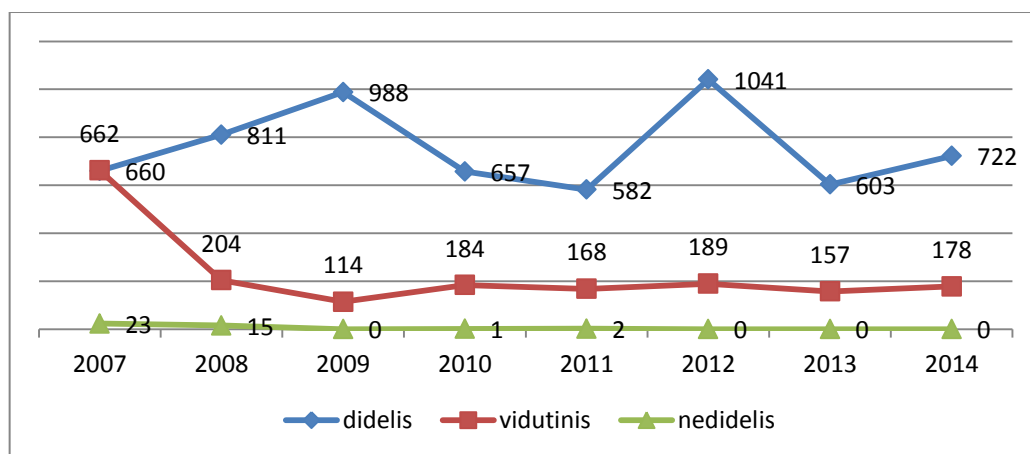
2.1 lentelė. Neįgalūs asmenys Marijampolės sav. (2013 ir 2014 m.)^{19, 20,21}

Rodiklio pavadinimas	2012 m.	2013 m.	2014 m.	Proc. pokytis (2013-2014m.)
Neįgalių gyventojų skaičius	n/d	4572*	4511*	-1,4%
Asmenų skaičius, kuriems nustatytas priežiūros (pagalbos) poreikis	1754	1702	1071	-58,9%
Asmenų skaičius, kuriems nustatytas nuolatinės slaugos poreikis	989	1291	916	-40,9%
Neįgalių vaikų skaičius	349	327	270	-21,1%
Neįgalūs asmenys, kuriems nustatytas didelių specialiųjų poreikių lygis	1041	603	722	16,5%
Neįgalūs asmenys, kuriems nustatytas vidutinių specialiųjų poreikių lygis	189	157	178	11,8%
Darbingo amžiaus neįgaliųjų skaičius	n/d	3195**	3229**	1,1%

*Neįgalieji, kurie gauna valstybinio socialinio draudimo netekto darbingumo ir invalidumo pensijas

**Neįgalieji, kurie gauna netekto darbingumo pensiją.

Daugiau asmenų 2014 m. nei 2013 m. buvo nustatytas ir didelių arba vidutinių specialiųjų poreikių lygis (atitinkamai 16,5 ir 11,8 proc.), tačiau šis skaičius (B8), Marijampolės savivaldybės administracijos pateikiamais duomenimis, kasmet svyruoja gana dideliais intervalais (žr. 2.2 pav.).



2.2 pav. Asmenims nustatyti specialiųjų poreikių lygiai (2007-2014 m.)²²

¹⁹ Marijampolės savivaldybės socialinių paslaugų planas, 2015 m.

²⁰ Ataskaita apie neįgaliųjų socialinės integracijos įstatymo įgyvendinimą Marijampolės savivaldybėje 2014 metais

²¹ Marijampolės savivaldybės neįgaliųjų socialinės integracijos 2014 metų programa

²² Marijampolės savivaldybės administracijos direktoriaus 2014 m. veiklos ataskaita http://www.infolex.lt/marijampole/Default.aspx?Id=3&DocId=38626#_Toc414521286

Neįgaliųjų socialinę integraciją Marijampolės savivaldybėje siekiama užtikrinama įgyvendinant Neįgaliųjų socialinės reabilitacijos programą, kurios uždavinys – atstatyti neįgaliųjų biosocialines funkcijas, plėtoti veiklas neįgaliųjų savarankiškumui ir integracijai. Norint užtikrinti socialinės paramos efektyvumą, į socialinių paslaugų teikimą įtraukiamos nevyriausybinės organizacijos. Marijampolės savivaldybėje veikia 15 socialinės krypties nevyriausybinių organizacijų, teikiančių paslaugas neįgaliesiems. (A3).²³ Šios organizacijos teikia projektus ir gauna paramą tam tikrų veiklų organizavimui ir paslaugų savo nariams teikimui (žr. 2.2 lentelė).

2.2 lentelė. Neįgaliųjų socialinės reabilitacijos bendruomenėje ir socialinės integracijos per kūno kultūrą ir sportą programų lėšų paskirstymas projektams (tūkst. eurų)²⁴

Eil. Nr.	Organizacijos, įgyvendinančios projektą pavadinimas	2014	2015
1	Marijampolės savivaldybės neįgaliųjų draugija	8,69	10,00
2	Marijampolės savivaldybės I grupės neįgaliųjų draugija	11,58	10,50
3	VšĮ „Kauno ir Marijampolės regionų aklųjų ir silpnaregių centras“	10,14	11,00
4	Marijampolės klubas „Diabetikas ABC“	11,58	13,18
5	Lietuvos kurčiųjų draugijos Kauno teritorinės valdybos Marijampolės pirminė organizacija	7,82	11,00
6	Lietuvos asociacija „Gyvastis“	10,43	12,50
7	Vilkaviškio vyskupijos Caritas	9,85	10,00
8	Marijampolės krašto žmonių su negalia klubas „Siekis“	5,5	5,9
9	Žmonių su negalia sporto klubas „Šešupė“	5,79	6,9
10	Lietuvos sutrikusio intelekto žmonių globos bendrijos „Viltis“ Marijampolės padalinys	8,14	9,00
Iš viso:		89,52	99,98

Reikia pastebėti, kad finansuojami ne visi nevyriausybinių organizacijų pateikti projektai, taip pat ir ne visa prašoma apimtimi (B9). 2014 m. Marijampolės savivaldybės administracijai paraiškas Neįgaliųjų socialinės reabilitacijos bendruomenėje finansavimui iš valstybės ir savivaldybės biudžetų gauti pateikė 11 įregistruotų juridinių asmenų registre neįgaliųjų socialinės integracijos srityje veikiančių nevyriausybinių organizacijų, 10 projektų buvo finansuojama. 2015 m. pateikti ir finansuojami 8 projektai, tačiau jiems padalinta 87,18 tūkst eurų, t.y. mažiau nei organizacijos prašė.

Savivaldybės administracija nurodo, kad 2014 m. NVO organizuotose veiklose dalyvavo 53 asmenys, buvo surengti 6 renginiai²⁵. 2014 m. Marijampolės savivaldybėje gyveno daugiau nei 4,5

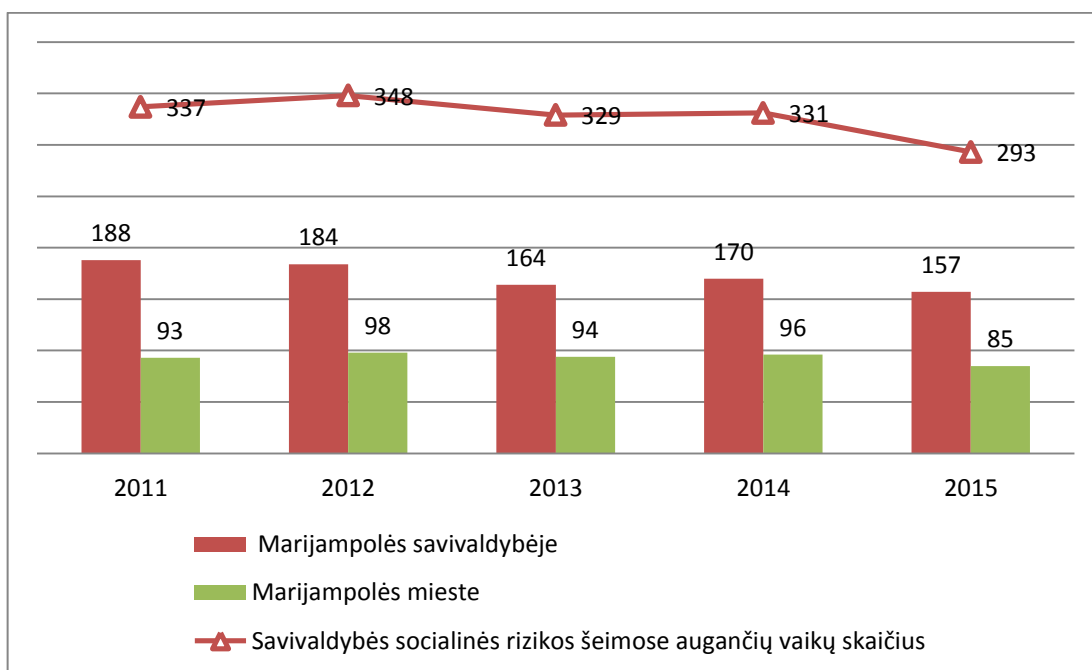
²³Marijampolės savivaldybės neįgaliųjų socialinės integracijos 2014 metų programa <http://www.infolex.lt/marijampole/default.aspx?id=3&docid=35419>

²⁴Marijampolės savivaldybės administracijos direktoriaus 2014 m. veiklos ataskaita http://www.infolex.lt/marijampole/Default.aspx?Id=3&DocId=38626#_Toc414521286

²⁵Marijampolės savivaldybės administracijos direktoriaus 2014 m. veiklos ataskaita http://www.infolex.lt/marijampole/Default.aspx?Id=3&DocId=38626#_Toc414521286

tūkst. neįgalių asmenų. Neįgaliųjų socialinės integracijos į visuomenę veiklų poreikis nėra patenkinamas. (B10).

Vaikai, patiriantys ar galintys patirti socialinę atskirtį, dažnai gyvena socialinės rizikos šeimose, arba patys yra priskiriami socialinės rizikos grupei dėl polinkio nusikalsti, probleminio elgesio ir pan. 2014 m. pradžioje Marijampolės savivaldybėje buvo 167 socialinės rizikos šeimos, jose augo 329 vaikai, metų pabaigoje socialinės rizikos šeimų apskaitoje buvo įrašyta 170 šeimų, jose augo 331 vaikas, 2015 m. tokių šeimų buvo 157, jose augo 293 vaikai. (žr. 2.3 pav.).



2.3 pav. Socialinės rizikos šeimos ir vaikai Marijampolės savivaldybėje ir mieste (metų pabaigoje) (2011-2015 m.)^{26,27}

Per 2014 metus tiek Marijampolės savivaldybėje, tiek mieste išaugo socialinės rizikos šeimų skaičius, tačiau miesto šeimose augančių vaikų skaičius sumažėjo. Per 2015 m. savivaldybėje tokių šeimų ir jose augančių vaikų skaičius mažėjo labiausiai per pastaruosius penkerius metus. Tokia pati tendencija stebima ir Marijampolės mieste, kuriame nuo 2012 m., kai socialinės rizikos apskaitoje buvo daugiausiai šeimų per pastaruosius penkerius metus (98), iki 2015 m. pabaigos tokių šeimų skaičius sumažėjo 13 proc. Marijampolės savivaldybės administracijos Socialinių paslaugų skyriaus duomenimis²⁸ per 2014 m. 224-ioms šeimoms, kuriose augo 490 vaikų, buvo teikiamos socialinės

²⁶ <http://www.socialiniszemelapis.lt/index.php?sav=24>

²⁷ VTAS ataskaitų skiltis <http://vitrinos.spis.lt:8080/vtas.html>

²⁸ Marijampolės savivaldybės administracijos direktoriaus 2014 m. veiklos ataskaita http://www.infolex.lt/marijampole/Default.aspx?Id=3&DocId=38626#_Toc414521286

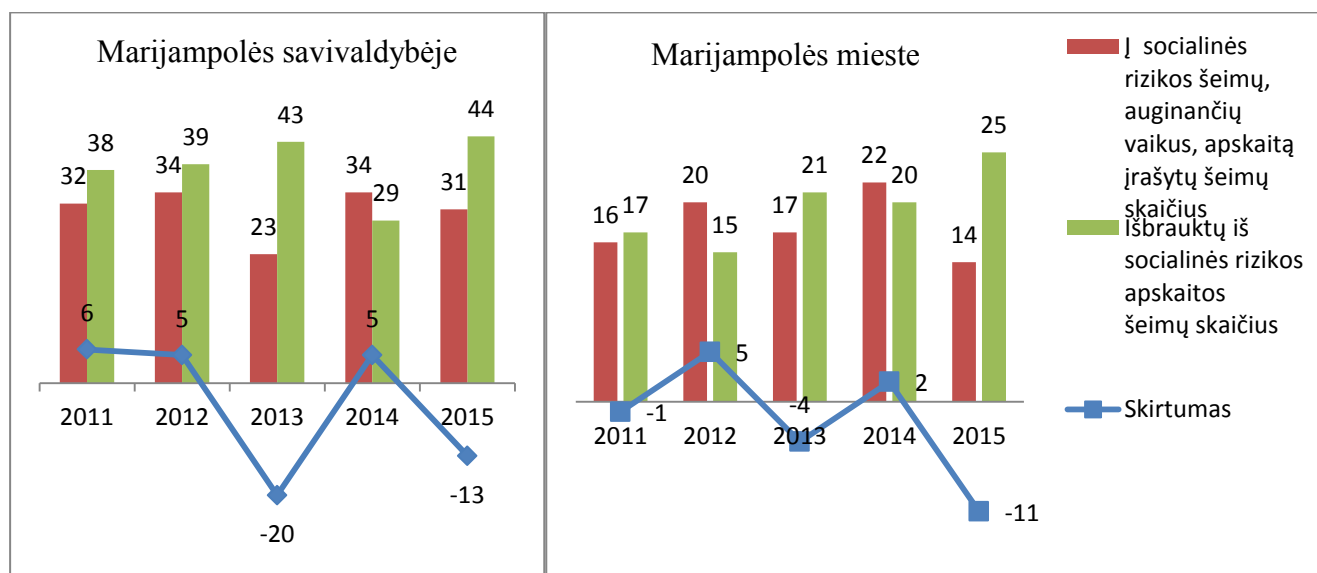
priežiūros bei socialinių įgūdžių ugdymo ir palaikymo paslaugos Marijampolės savivaldybėje. Marijampolės mieste tokių šeimų per 2014 m. buvo 81, t.y. 3 daugiau nei 2013 m., tačiau 13 mažiau nei 2011 m., šiose šeimose 2014 m. augo 163 vaikai (žr. 2.3 lent.). (B11)

2.3 lentelė. Socialinės rizikos šeimų, gavusių socialines paslaugas, pasiskirstymas pagal seniūnijas²⁹

Seniūnija	Socialinės rizikos šeimų skaičius, vnt.				Socialinės rizikos šeimose augančių vaikų skaičius			
	2011	2012	2013	2014	2011	2012	2013	2014
Degučių	50	43	43	30	101	88	85	53
Narto	31	30	33	40	54	56	69	88
Mokolų	13	8	13	11	30	18	22	22
Iš viso	94	81	79	81	185	162	176	163

Palyginus 2.5 lentelės duomenis su 2.3 paveikslu duomenimis, galima daryti išvadą, kad ne visoms socialinės rizikos šeimoms suteikiamos reikalingos socialinės paslaugos (2014 m. mieste buvo 85 socialinės rizikos šeimos, tačiau socialines paslaugas gavo tik 81). Savivaldybės administracijos socialinių paslaugų skyriaus darbuotojų teigimu, realiai paslaugų poreikis tenkinamas dar mažiau, kadangi savivaldybės administracijos socialinės rizikos įskaitoje esančios šeimos metų eigoje iš jos būna išbraukiamos, o kitos įtraukiamos. (B12)

Socialinės rizikos šeimų ir jose auginamų vaikų skaičius Marijampolės mieste, kaip ir savivaldybėje, kasmet svyruoja, tačiau nuo 2012 m. jis yra sumažėjęs 13 proc., kadangi į socialinės rizikos šeimų apskaitą yra įrašoma mažiau šeimų negu išbraukiama (žr. 2.4 pav.).



2.4 pav. Socialinės rizikos šeimų, įtraukiamų ir išbraukiamų iš socialinės rizikos apskaitos, skaičius Marijampolės mieste³⁰

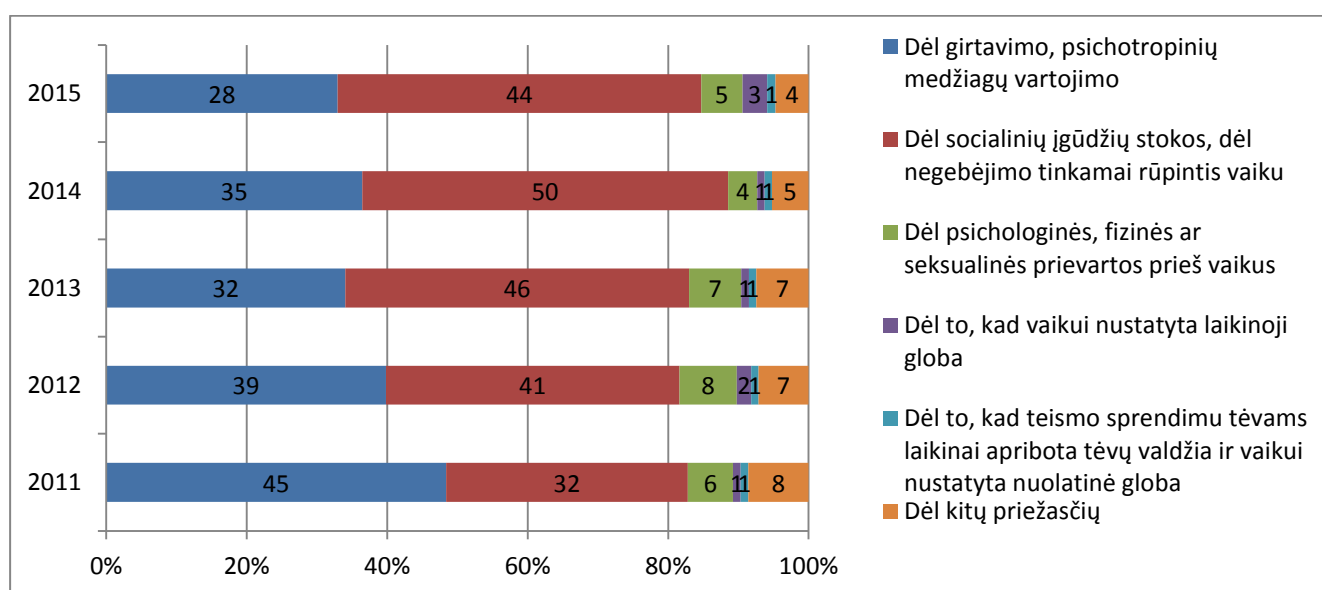
²⁹ Marijampolės savivaldybės administracijos direktoriaus 2014 m. veiklos ataskaita http://www.infolex.lt/marijampole/Default.aspx?Id=3&DocId=38626#_Toc414521286

³⁰ VTAS ataskaitų skiltis <http://vitrinos.spis.lt:8080/vtas.html>

2015 m. iš socialinės rizikos šeimų, auginančių vaikus, sąrašo buvo išbrauktos 44 šeimos (25 mieste), naujai įrašytos į socialinės rizikos šeimų sąrašą 31 socialinės rizikos šeima (14 mieste). Pagrindinės priežastys dėl kurių buvo nutrauktos socialinės paslaugos socialinės rizikos šeimoms:

- gyvenamosios vietos pakeitimas;
- šeimoje neliko nepilnamečių vaikų;
- išnyko įrašymo į socialinės rizikos šeimų, auginančių vaikus, apskaitą priežastys³¹.

Į socialinės rizikos šeimų apskaitą šeimos dažniausiai įtraukiamos dėl socialinių įgūdžių stokos, negebėjimo tinkamai rūpintis vaikais, dėl girtavimo ir psichotropinių medžiagų vartojimo, psichologinės, fizinės ar kitokios prievartos prieš vaikus (žr. 2.5 pav.).



2.5 pav. Šeimų, įtrauktų į socialinės rizikos apskaitą, pasiskirstymas pagal įtraukimo priežastis Marijampolės mieste³²

Įrašymo į apskaitą priežastys dažnai būna kompleksinės, įvairiapusės, tačiau stebimas jų kitimas. Pagrindinė šeimų įrašymo į apskaitą priežastis nuo 2012 m. – socialinių įgūdžių stoka ir negebėjimas tinkamai rūpintis vaikais. Prieš keletą metų pagrindinė priežastis buvo girtavimas, tačiau dėl šios priežasties socialinės rizikos šeimų apskaitoje esančių šeimų mažėja (2011 m. pabaigoje dėl šios priežasties įskaitoje buvo 45 šeimos, 2015 m. – 28). Dėl girtavimo į socialinės rizikos šeimų apskaitą per 2015 m. buvo įtrauktos 6 šeimos, per 2014 m. – 9. Pastaruoju metu pagrindine šeimų problema tampa negebėjimas pasirūpinti vaiku, užtikrinti jam saugias ir pilnavertes sąlygas augti ir vystytis. 2015 m. pabaigoje dėl psichologinės, fizinės ar seksualinės prievartos socialinės rizikos šeimų

³¹ Marijampolės savivaldybės administracijos direktoriaus 2014 m. veiklos ataskaita http://www.infolex.lt/marijampole/Default.aspx?Id=3&DocId=38626#_Toc414521286

³² VTAS ataskaitų skiltis <http://vitrinos.spis.lt:8080/vtas.html>

apskaitoje buvo 5 šeimos, vaikui nustačius laikinąją globą – 3 šeimos, laikinai apribojus tėvų valdžią - 1 šeima ir 4 šeimos dėl kitų priežasčių.

Daug nepilnamečių, neturėdami mokymosi motyvacijos, nelanko mokyklos, vykdo nusikaltimus, yra patraukiami baudžiamojon atsakomybėn. Marijampolės savivaldybės administracijos vaikų teisių apsaugos skyriaus (toliau – VTAS) įskaitoje buvo 247 nepilnamečiai (t.y. vaikai, nelankantys ar blogai lankantys mokyklą, vykdantys įvairius nusižengimus ir kt.), pataisos inspekcijos įskaitoje buvo 15 nepilnamečių, 45 nepilnamečių elgesiu domėjosi policija.(B13)

Lyginant su 2013 m., policijoje vykusių apklausų, kuriose dalyvavo VTAS specialistas, skaičius sumažėjo, tam įtakos turėjo psichologo atsiradimas policijos komisariate, kuris paruošia vaikus apklausai, padeda tyrėjui ją atlikti³³. Tačiau kiti skaičiai atskleidžia, kad būtina stiprinti institucijų, nepilnamečius auginančių šeimų, policijos, mokymo įstaigų, nevyriausybinių organizacijų bendradarbiavimą, plečiant socialinių ir kitų reikalingų paslaugų teikimą nepilnamečiams ir jų šeimoms.

Sprendžiant socialinės rizikos šeimose egzistuojančias problemas, dirbant su probleminio elgesio nepilnamečiais, teikiant paslaugas neįgaliesiems bendradarbiauja valstybinės ir nevyriausybines organizacijos – Marijampolės savivaldybės administracijos specialistai, Marijampolės socialinės pagalbos centras, vaikų dienos centrai, vaikų globos institucijos (A4). Dedamos pastangos teikti įvairiapuse socialinę pagalbą socialinių problemų turinčioms šeimoms, šalinti priežastis, dėl kurių jose neprižiūrimi vaikai, taikant įvairias prevencines priemones (mokymai, šventės, prevencinės akcijos), padedančias socialinės rizikos šeimoms ir jose augantiems vaikams integruotis į visuomenę, įgauti pasitikėjimo savo jėgomis. Marijampolės socialinės pagalbos centre, kurį sudaro 17 padalinių, teikiamos socialinės globos vaikams ir suaugusiems, laikino apgyvendinimo ir apnakvindinimo (suaugusiems), dienos užimtumo, (jaunuoliams, turintiems intelekto sutrikimų), darbo terapijos (neįgaliesiems), pagalbos į namus (neįgaliesiems), socialinių įgūdžių ugdymo ir palaikymo asmens namuose (neįgaliesiems), transporto (neįgaliesiems) paslaugos, vykdomas globėjų bei tėvių mokymas. Marijampolės socialinės pagalbos centras įkurtas miesto centre, Darbo terapijos, Nakvynės namų bei Kompensacinės technikos nuomos ir paramos (labdaros) padaliniai yra įsikūrę miesto pakraštyje. Marijampolės socialinės pagalbos centre 50 lankomosios priežiūros darbuotojų teikė pagalbą namuose ir dienos socialinės globos asmens namuose paslaugas. Iš 179 paslaugų gavėjų 175 yra miesto gyventojai. Visos Marijampolės VVG teritorijoje veikiančios socialinės paskirties nevyriausybines organizacijos (žr. Priedas 1) yra įsikūrę mieste.

³³ Marijampolės savivaldybės administracijos direktoriaus 2014 m. veiklos ataskaita http://www.infolex.lt/marijampole/Default.aspx?Id=3&DocId=38626#_Toc414521286

Marijampolės socialinės pagalbos centro padaliniuose, nevyriausybinėse su neįgaliaisiais dirbančiose organizacijose, vaikų dienos centruose daug dėmesio skiriama sociokultūrinių paslaugų teikimui. Per meną, kūrybą, muziką, dailę žmonės išreiškia savo jausmus ir gebėjimus, ugdo socialinius įgūdžius, bendrauja su savo likmo draugais. Neįgalieji gali gaminti įvairius rankdarbius, ekspnuoti juos mugėse, parodose, įvairiuose renginiuose, šventėse, patys jas organizuoti. Tokia veikla labai svarbi siekiant sudaryti sąlygas neįgaliųjų integracijai į visuomenę per kultūrinę veiklą, kartu organizuojant jų darbų parodas, šventes, tačiau neįgaliųjų organizacijų galimybes organizuoti tokias veiklas riboja lėšų stoka. Didžioji dalis lėšų, gaunamų per negaliųjų reabilitacijos programą, skiriama patalpoms ir darbuotojams išlaikyti, būtinoms socialinėms paslaugoms suteikti, todėl priemonėms įsigyti, renginiams ir išvykoms organizuoti lieka labai mažai. (B14). Šios veiklos organizuojamos pačių neįgaliųjų šeimų lėšomis. Taip pat tokioms veikloms pageidaujami savanoriai, galintys perteikti savo patirtį, išmokyti neįgaliuosius jiems reikalingų įgūdžių. Tačiau nevyriausybinių organizacijų, dirbančių su neįgaliaisiais teigimu, tokių savanorių organizacijose trūksta, jose savanoriauja tik neįgaliųjų šeimų nariai, mažesnių poreikių neįgalieji, savanoriaujančių bendruomenės narių yra labai nedaug. (B15).

Mieste įsteigtuose 5 (iš 10 visoje savivaldybėje veikiančių) vaikų dienos centruose (žr. priedas 1) paslaugas gauna socialinės rizikos šeimos, kurios yra įtrauktos į socialinės rizikos šeimų, savivaldybės Vaiko teisių apsaugos skyriaus apskaitą bei nepasiturinčių gyventojų, gaunančių socialinę pašalpą pagal LR piniginės socialinės paramos nepasiturintiems gyventojams įstatymą, vaikai. Vaikų dienos centruose teikiamos paslaugos – popamokinis vaikų užimtumas, pamokų ruošia, ugdoma saviraiškos, socialiniai, higienos įgūdžiai, fizinis lavinimas, sportinė veikla, kompiuterio raštingumo ugdymas, suteikiamos maitinimo paslaugos, organizuojami renginiai, kultūrinis ugdymas, ekskursijos, stovyklos, logopedo, psichologo paslaugos, paslaugos ir materialinė pagalba šeimos nariams (informacijos teikimas, konsultacijos, individualūs pokalbiai, šeimos lankymas namuose, užsiėmimai grupėse, paskaitos, bendri renginiai su vaikais, ir kita).³⁴ Vaikų dienos centrų darbuotojų teigimu, šios paslaugos nėra suteikiamos pakankama apimtimi, kadangi trūksta lėšų ir įgūdžių, išorės specialistų dėl mažo finansavimo pritraukiama mažai. (B16) Centruose savanoriauja dažniausiai patys darbuotojai arba studentai, todėl jaučiamas poreikis pritraukti daugiau savanorių, galinčių organizuoti vaikų užimtumo, socialinių įgūdžių ugdymo, edukacines ir kitokias veiklas. (B17)

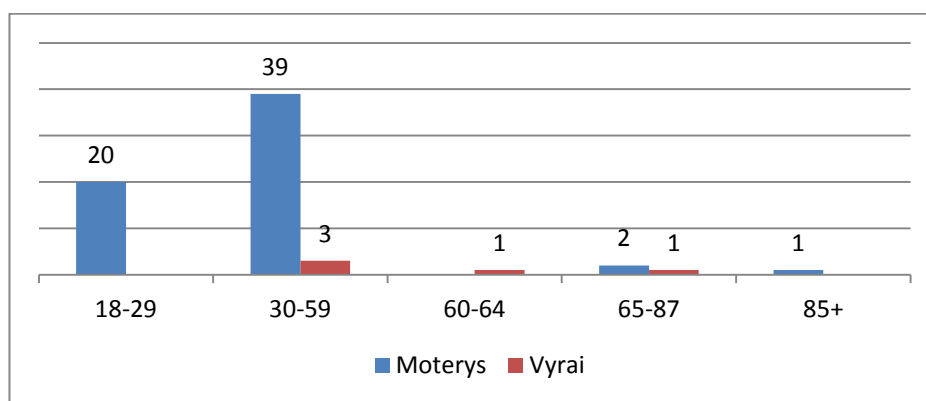
Dėl ribotų pajamų, skurdo, negalios ar nesugebėjimo savarankiškai gyventi, negalintiems prasimaitinti asmenims nemokamo maitinimo paslaugas mieste teikia Maltos ordino tarnybos Marijampolės skyrius, Matingos labdaros ir paramos fondas bei Marijampolės krašto samariečių bendrija. 2014 m. 10 dėl įvairių priežasčių negalinčių prasimaitinti savivaldybės gyventojų buvo

³⁴Marijampolės savivaldybės administracijos direktoriaus 2014 m. veiklos ataskaita http://www.infolex.lt/marijampole/Default.aspx?Id=3&DocId=38626#_Toc414521286

vežamas karštas maistas į namus. Marijampolės socialinės pagalbos centras, nevyriausybinių organizacijos, maisto paketus kasmet dalija savo įstaigų klientams, kurie dėl ribotų pajamų, skurdo, negalios ar nesugebėjimo savarankiškai gyventi, negali prasimaitinti.

Marijampolės savivaldybės administracija³⁵ nurodo, kad dėl socialinių paslaugų suteikimo 2014 m. gauti 194 prašymai, paslaugų poreikis įvertintas 103 asmenims (šeimoms), tačiau per metus nebuvo patenkintas visas socialinių paslaugų poreikis (Ilgalaikės socialinės globos paslaugų 2014 m. pabaigoje laukė 4 asmenys, pagalbos į namus paslaugų – 10 asmenų ir dienos socialinės globos paslaugų – 4 asmenys (B18).

Viena iš nevyriausybinių organizacijų, veikiančių socialinės atskirties mažinimo srityje yra Moterų veiklos centras, kuris 2012 m. tapo vienu iš Specializuotų pagalbos centrų, teikiančiu pagalbą smurtą patyrusiems asmenims. Centro duomenimis, per 2015 m. buvo dirbta su 67 smurtą patyrusiais asmenimis, iš kurių daugiausia buvo 30-59 metų moterų (žr. 2.6 pav.).



2.6 pav. Smurto aukų demografiniai duomenys (2015 m.)³⁶

Nurodoma, kad smurto liudininkais šeimose dažnai tampa vaikai. 2015 m. buvo užfiksuoti 65 atvejai, kai vaikai tapo smurto liudininkais, iš jų 26 jaunesni nei 7 metų. Patys vaikai taip pat patiria smurtą savo atžvilgiu, Marijampolės mieste 2015 tokių atvejų užfiksuota 23. Šis skaičius fiksuojamas panašus nuo 2013 m., tačiau 2011 ir 2012 m. tokių atvejų buvo 11 ir 5 kartus mažiau (žr. 2.4 lent.). Smurto atvejų skaičiaus didėjimą galima sieti su Smurto artimoj aplinko įstatymo priėmimo ir įgyvendinimo metu platinamos informacijos, specializuotų pagalbos centrų įkurimu.

2.4 lentelė. Smurto prieš vaikus atvejai Marijampolės savivaldybėje ir mieste (2011-2015 m.)³⁷

Rodiklis	2011	2012	2013	2014	2015
Atvejų, kai vaikas galimai patyrė smurtą, skaičius	6	7	31	59	55

³⁵ Marijampolės savivaldybės administracijos direktoriaus 2014 m. veiklos ataskaita http://www.infolex.lt/marijampole/Default.aspx?Id=3&DocId=38626#_Toc414521286

³⁶ Moterų krizių centro duomenys

³⁷ VTAS ataskaitų skiltis <http://vitrinos.spis.lt:8080/vtas.html>

Iš jų mieste	2	5	25	29	23
Vaikų, galimai patyrusių smurtą, skaičius	6	7	29	58	52
Iš jų mieste	2	5	23	29	23

Moterų krizių centras nurodo, kad 2015 m. teikė pagalbą 159 smurto atvejais, iš kurių 65 buvo nukreipti per Marijampolės policijos komisariatą. Nurodoma, kad dažniausiai patiriamas sutuoktinio (48 proc. atvejų) arba sugyventinio (39 proc. atvejų) smurtas. Kompleksinė pagalba per 2015 m. Marijampolės specializuotame pagalbos centre suteikta 157 kartus 138 asmenims (žr. 2.5 lent.).

2.5 lentelė. Smurto aukoms suteiktos pagalbos rūšys (2015 m.)³⁸

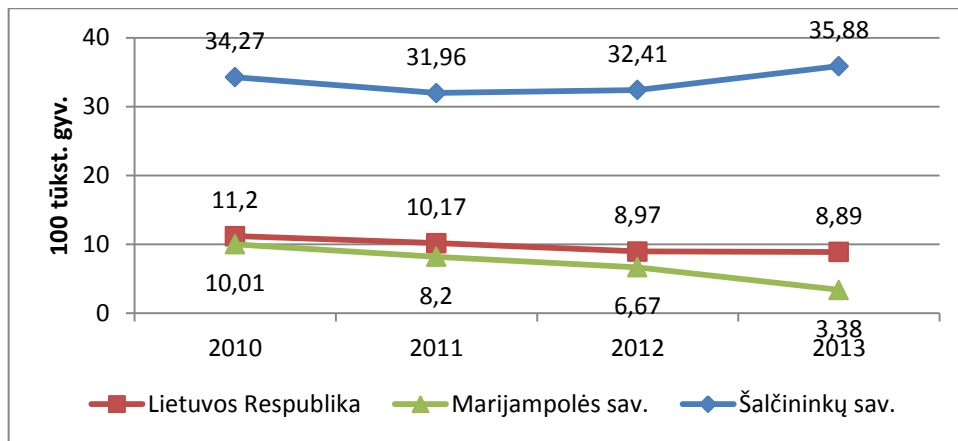
Pagalbos rūšis	asmenys	kartai
Kompleksinė pagalba suteikta	138	157
Informavimas-konsultavimas	76	81
Teisinė pagalba	28	39
Tarpininkavimas vaiko teisių apsaugos institucijoje	7	7
Tarpininkavimas teisės saugos institucijoje	8	22
Kita pagalba	8	8

Nurodoma, kad tokios pagalbos poreikis yra didesnis, nes ne visi asmenys sutinka dalyvauti pagalbos teikimo programoje per Policijos komisariatą, atsisako teikti informaciją, bendradarbiauti. Pagalba 2015 m. suteikta 83 proc. užregistruotų atvejų, kiti pagalbos siūlymą atmetė, tačiau šis rodiklis yra išaugęs nuo 2013 m., kai iš visų 657 smurto artimoje aplinkoje atvejų (519 – per policijos komisariatą, 138 kreipėsi patys) net 40 proc. atsisakė pagalbos.

Tradiciškai laikoma, kad vyrai dažniau yra smurtautojai nei smurto aukos (tą patvirtina ir statistiniai duomenys), tačiau smurtautojai taip pat atsiduria socialinėje atskirtyje, kaip ir jų aukos. 2013 m. Marijampolėje buvo įsteigtas „Marijampolės apskrities vyrų krizių centras“, kurio darbuotojai ir savanoriai dirba su vyrų ir moterų grupėmis pagal Danijos smurtinio elgesio keitimo metodikos adaptuotą programą, bei „Duluth“ modelį (taikomą Amerikoje ir Kanadoje). Vyrų krizių centras bendradarbiauja su Probacijos tarnyba – 2015 m. dirbo su 52 vyrais, kurie buvo nukreipti per šią įstaigą, 3 vyrai į krizių centrą kreipėsi patys.

Gyventojai, patiriantys socialinę atskirtį dažnai priklauso ne vienai rizikos grupei, labai dažnai be kitų problemų jų gyvenimuose viena ar kita forma figūruoja alkoholizmas, kitų psichotropinių medžiagų vartojimas. Nors Marijampolės savivaldybėje kai kurie alkoholio problemas atspindintys rodikliai yra mažesni nei šalyje ar kai kuriose kitose savivaldybėse (pvz. mirtingumas nuo apsinuodijimų alkoholiu) (žr. 2.7 pav.), tačiau ši problema egzistuoja ir ji nėra pakankamai efektyviai sprendžiama (vis dar 30 proc. vaikų paimami iš šeimų dėl alkoholio vartojimo problemų). (B19)

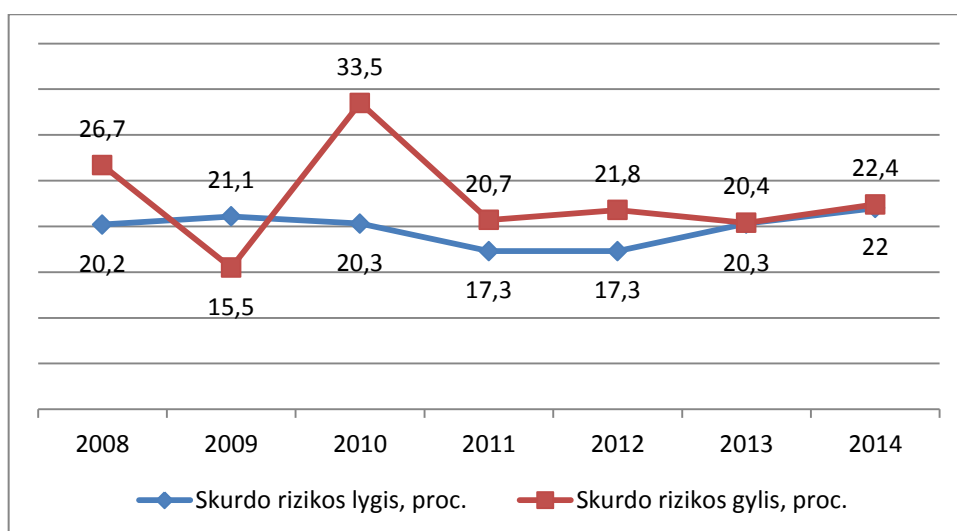
³⁸ Moterų krizių centro duomenys



2.7 paveikslas. Mirtingumas dėl apsinuodijimo alkoholiu³⁹

Priklausomybės nuo alkoholio ir kitų medžiagų problemos paliečia ne tik pačius asmenis, tačiau ir jų šeimos narius. Priklausomų asmenų artimiesiems būdinga netiesioginė priklausomybė (kopriklausomybė), pasireiškianti kaip atviros jausmų raiškos stoka, sveikų ribų santykiuose nebuvimas ir įgalinantis elgesys (dangstantis arba švelninantis priklausomo elgesio sąlygotas pasekmes) „padeda“ priklausomiems žmonėms sirgti. Pagalba priklausomiems asmenims ir jų šeimos nariams gali būti efektyviai teikiama bendruomenine forma.

Nemažai šeimų ir vaikų patiria socialinę atskirtį dėl gyvenimo skurde ar arti skurdo rizikos ribos. Statistikos departamento duomenimis, Lietuvos miestuose (išskyrus didžiuosius miestus), kuriems priskiriamas ir Marijampolės miestas, skurdo rizikos lygis – gyventojų, esančių žemiau skurdo rizikos ribos, dalis – turi augimo tendenciją ir 2014 m. sudarė 22 proc. šių miestų gyventojų. Skurdo rizikos gylysis, parodantis, kiek vidutiniškai skurstančiųjų pajamos yra mažesnės už skurdo rizikos ribą, 2014 m. siekė 22,4 proc. ir demonstruoja augimo tendenciją nuo 2011 m. (žr. 2.8 pav.).



³⁹ MSVSB ataskaita <http://www.marijampolesvsb.lt/files/445/2014%20m.%20MSVSB%20ataskaita.doc>

2.8 pav. Skurdo rizikos lygis ir gylis Lietuvos miestuose (išskyrus didžiuosius) (2088-2015 m.)⁴⁰

Nepasiturinčių gyventojų apimtis Marijampolės savivaldybėje atspindi ir Piniginės socialinės paramos gavėjų skaičiaus pokyčiai. Šie skaičiai yra mažėjantys – socialinę pašalpą 2015 m. gavo 2359 asmenys, kai 2011 tokių buvo 6289 (t.y. sumažėjo 62 proc.). Mažėja ir kiti piniginės socialinės paramos teikimo rodikliai (žr. 2.6 lent.).

2.6 lentelė. Socialinės paramos gavėjų skaičius Marijampolės savivaldybėje (2011-2015 m.)⁴¹

Rodikliai	2011	2012	2013	2014	2015
Socialinės pašalpos gavėjų skaičius 1000-iai gyventojų	51.29	51.95	43.29	28.56	21.22
Socialinės pašalpos gavėjai	6289	6609	2852	3604	2359
Piniginė parama socialiai remtiniams asmenims	293	245	267	327	347
Būsto šildymo kompensacijų gavėjų skaičius	4521	4617	4207	3443	2624
Parama mokinio reikmenims įsigyti	2672	2052	1607	1171	944

Iš dalies tai paaiškinama piniginės socialinės paramos nepasiturintiems gyventojams teikimo funkcijos perdavimu savivaldybėms vykdyti savarankiškai, sugriežtinant kriterijus pagal kuriuos asmenys ir šeimos priskiriamos socialiai remtiniams, bei įvedus privalomus reikalavimus, pvz. registravimąsi darbo biržoje ir darbo paiešką. Tokiu būdu sumažėjo piktnaudžiavimas pinigine parama, tačiau atsirado neįvertintas skaičius asmenų ir šeimų, kurių pajamos sumažėjo negaunant pašalpų ir kompensacijų.

2.2. Nuteistieji

Marijampolės miesto teritorijoje yra įsikūrę Marijampolės pataisos namai – Kalėjimų departamentui prie Lietuvos Respublikos teisingumo ministerijos pavaldi valstybės biudžetinė įstaiga, kurios veiklos sritis yra terminuoto laisvės atėmimo ir arešto bausmių, paskirtų įsiteisėjusiais teismo nuosprendžiais, vykdymo užtikrinimas. Kasmet šią įstaiga palieka daug bausmę atlikusių ar lygtinai paleistų asmenų, kurių dalis potencialiai lieka gyventi Marijampolėje, kadangi neturi nuolatinės gyvenamosios vietos, yra nutraukę santuokas, ryšius su artimaisiais (B20). 2012 m. lygtinai buvo paleisti 160, 2013 m. – 246, 2014 m. – 230 asmenų. Kalėjimų departamento⁴² duomenimis, 2014 m. buvo rengiamasi paleisti laisvėn 728 asmenis, apie kuriuos buvo išsiųsti pranešimai artimiesiems, įstaigoms ir pan., 71 proc. jų buvo gautas teigiamas atsakymas dėl paleidžiamų asmenų priėmimo gyventi (2013 m. gauta 74 proc. teigiamų atsakymų iš 612 pranešimų apie paleidžiamus asmenis), į

⁴⁰ <http://osp.stat.gov.lt/temines-lenteles12>

⁴¹ VTAS ataskaitų skiltis <http://vitrinos.spis.lt:8080/vtas.html>

⁴² Socialinės rehabilitacijos tarnybų 2014 m. Veiklos ataskaita <http://www.kalejimudepartamentas.lt/download/9182/socialines%20reabilitacijos%20suvestine%202014.xlsx>

nakvynės namus ar kitas globos įstaigas buvo pasiūsti 42 laisvės atėmimo vietą paliekantys asmenys (2013 m. – 55).

Asmenų, grįžusių iš įkalinimo institucijų, socialinė atskirtis yra aktuali problema, kadangi visuomenėje ji asocijuojama su neigiamais reiškiniiais. Laikas, praleistas laisvės atėmimo vietoje, daro didelę neigiamą įtaką nuteistojo asmenybei – pasikeičia jo požiūriai, interesai, poreikiai, asmeninės nuostatos, neskatinamas savarankiškumas, prarandami ir nebekuriami asmeniniai tikslai. Neigiama įkalinimo institucijoje įgyta patirtis, socialinių ryšių praradimas, priešiškos visuomenės nuostatos, optimalių institucijų veiksmų trūkumas laisvės atėmimo bausmę atlikusių asmenų atžvilgiu, rodo, kad asmenys, grįžę iš įkalinimo institucijų, yra socialinės atskirties grupė.

Nemaža dalis nuteistųjų, paleistų iš laisvės atėmimo vietų prieš terminą, yra linkę nusikalsti, vėl patenka į kalinimo įstaigas. Sunkumų sudaro ir tai, kad į Marijampolės pataisos namus patenka vis daugiau asmenų, neturinčių specialybės ir darbo įgūdžių – 44 proc. nuteistųjų 2013 m. ir 2014 m. buvo įgiję tik pagrindinį išsilavinimą, 37 proc. vidurinį, 13 proc. – tik pradinį išsilavinimą (žr. 2.9 lent.). Priėmiant namų veikianti valstybės įmonė, kuri suteikia nuteistiesiems darbo vietas gaminant įvairius gaminius, turi pati investuoti į įdarbintų asmenų profesinių įgūdžių mokymą. Esant didelei nuteistųjų kaitai, mokymui skiriamos lėšos neatsiperka, tampa vis sudėtingiau ne tik didinti darbo vietų nuteistiesiems skaičių, bet ir išlaikyti turimas darbo vietas. Dėl šios priežasties Marijampolės pataisos namams sunku savo jėgomis suteikti profesinį mokymą ir darbo vietas kuo daugiau nuteistųjų. (B21).

Nepaisant sunkumų, nuteistųjų socialinė rehabilitacija, užimtumo skatinimas išlieka viena iš prioritetinių Marijampolės pataisos namų veiklos kryptių, nuteistieji įtraukiami į darbinę veiklą įstaigoje ir už jos ribų (2013 m. dirbo 340, 2014 m. – 326 nuteistieji) jiems organizuojamas profesinis rengimas, veikia Marijampolės Suaugusiųjų vidurinės mokyklos filialas, organizuojamos elgesio ir nuostatų korekcijos programos, psichologinės, motyvacinės konsultacijos, praktikos. Galima pastebėti, kad tokių programų ir veiklų Marijampolės pataisos namuose mažėja (2013 m. buvo vykdomos 22 socialinės rehabilitacijos programos, 2014 m. – 13, jose dalyvavo atitinkamai 346 ir 262 asmenys) (žr. 2.7 lent.). (B22), tačiau yra nuteistųjų, užsiimančių individualia, kūrybine ar kita veikla (A5).

2.7 lentelė. Marijampolės pataisos namų nuteistųjų duomenys^{43 44}

Duomenų pavadinimas	Lietuvoje	Marijampolės pataisos namuose	
	2014	2013	2014
Istaigoje atliekantys bausmę asmenys:	7249	1197	1171
su aukštuoju universitetiniu išsilavinimu	110	6	6
su aukštuoju neuniversitetiniu išsilavinimu	64	4	0
su aukštesniuoju išsilavinimu	300	53	48

⁴³ Socialinės rehabilitacijos tarnybų 2014 m. Veiklos ataskaita
<http://www.kalejimudepartamentas.lt/download/9182/socialines%20reabilitacijos%20suvestine%202014.xlsx>

⁴⁴ Socialinės rehabilitacijos tarnybų 2013 m. Veiklos ataskaita
<http://www.kaldep.lt/download/3875/socialines%20reabilitacijos%20suvestine%202013.pdf>

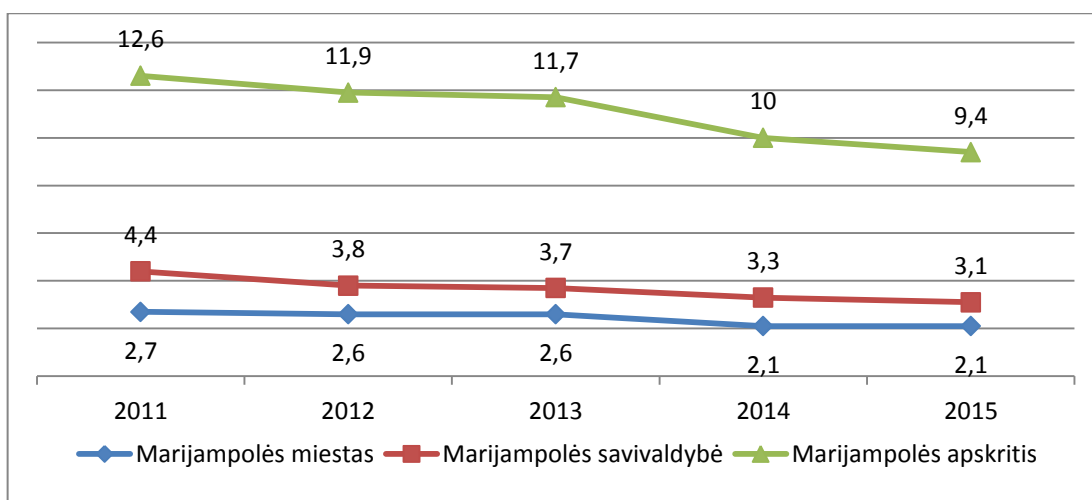
Duomenų pavadinimas	Lietuvoje	Marijampolės pataisos namuose	
	2014	2013	2014
su viduriniu išsilavinimu	2649	443	439
su pagrindiniu išsilavinimu	2575	529	517
su pradiniu išsilavinimu	1462	157	156
be išsilavinimo	89	5	5
Istaigoje vykdomos nuteistųjų socialinės reabilitacijos programos	-	22	13
jose dalyvaujančių asmenų skaičius, išskyrus dalyvaujančius privalomose programose	4902	346	262
Organizuoti užsiėmimai doroviniiais, teisiniais bei ekonominiais klausimais	3559	176	60
Visuomeninių ir religinių organizacijų suteikta praktinė pagalba (atvejai)	2790	445	430
Besimokantys, iš jų:	2655	465	459
bendrojo lavinimo mokykloje, konsultaciniame punkte	1338	223	213
profesinėje mokykloje	1308	242	246
aukštojo mokslo įstaigoje	9	0	0
Gavę mokslo baigimo pažymėjimus (diplomus):	1584	252	263
vidurinio išsilavinimo	188	10	16
pagrindinio išsilavinimo	191	30	27
profesinės mokyklos	1205	212	220
Įdarbintų nuteistųjų skaičius	2164	340	326
valstybės įmonėse prie pataisos namų	1210	207	197
ūkio darbuose	954	133	129
Nuteistųjų, užsiimančių individualia darbine, kūrybine ar ar kita veikla skaičius	287	22	25

Siekiant formuoti palankesnę visuomenės ir potencialių darbdavių požiūrį į nuteistuosius, pagal trišalę sutartį tarp Marijampolės pataisos namų, VĮ prie Marijampolės pataisos namų ir UAB „Arvi cukrus“ nuteistieji 2014 m. 1-ame ketvirtyje dirbo cukraus fabrike. Šio projekto įgyvendinimo metu dirbo 379 nuteistieji, kai 2013 m. I ketvirtyje dirbančių nuteistųjų buvo 233. Tokias iniciatyvas, kaip ir iniciatyvas dėl nuteistųjų savanoriško visuomenei naudingo darbo, tikslingo profesinio rengimo, tarpininkavimo įdarbinant bausmę atlikusius asmenis, Marijampolės pataisos namai siekia tęsti, kad būtų formuojamas palankesnis visuomenės ir potencialių darbdavių požiūris į nuteistuosius ir taip mažinama jų socialinė atskirtis išėjus iš įkalinimo vietos⁴⁵.

2.3. Bedarbiai ir aktyviai darbo rinkoje nedalyvaujantys asmenys

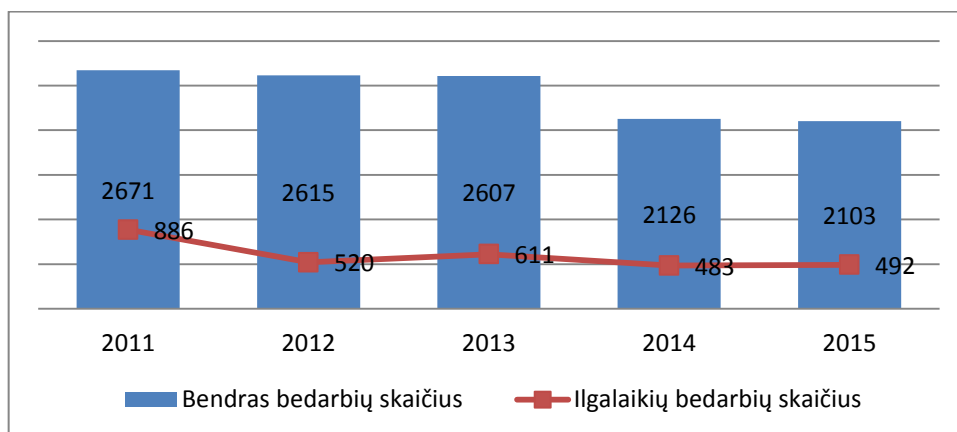
Marijampolės darbo biržos ir Statistikos departamento pateikiamais duomenimis, Marijampolės mieste 2015 m. gruodžio mėnesį buvo registruota 2,1 tūkst. bedarbių (tai yra toks pats skaičius kaip ir 2014 m. pabaigoje). Per tą patį laikotarpį Marijampolės apskrityje ir savivaldybėje bedarbių skaičius mažėjo 6 proc. (žr. 2.9 pav.).

⁴⁵ Marijampolės pataisos namų direktoriaus ataskaita už 2014 m. I-ą ketvirtį http://www.kaldep.lt/download/5068/firminis_direktoriaus%20veiklos%20rodikliai_2014_03.doc



2.9 pav. Registruotų bedarbių skaičius metų pabaigoje (tūkst.)⁴⁶

Per ilgesnį laikotarpį Marijapolės mieste stebimos bedarbių skaičiaus mažėjimo tendencijos (2015 m. registruota 22 proc. mažiau bedarbių nei 2011 m.). Iš bendro bedarbių skaičiaus 23 proc. 2015 m. sudarė ilgalaikiai bedarbiai (492 asmenys iš 2103). Ilgalaikių bedarbių skaičius nuo 2011 m. taip pat yra sumažėjęs (net 55 proc.) (žr. 2.10 pav.).



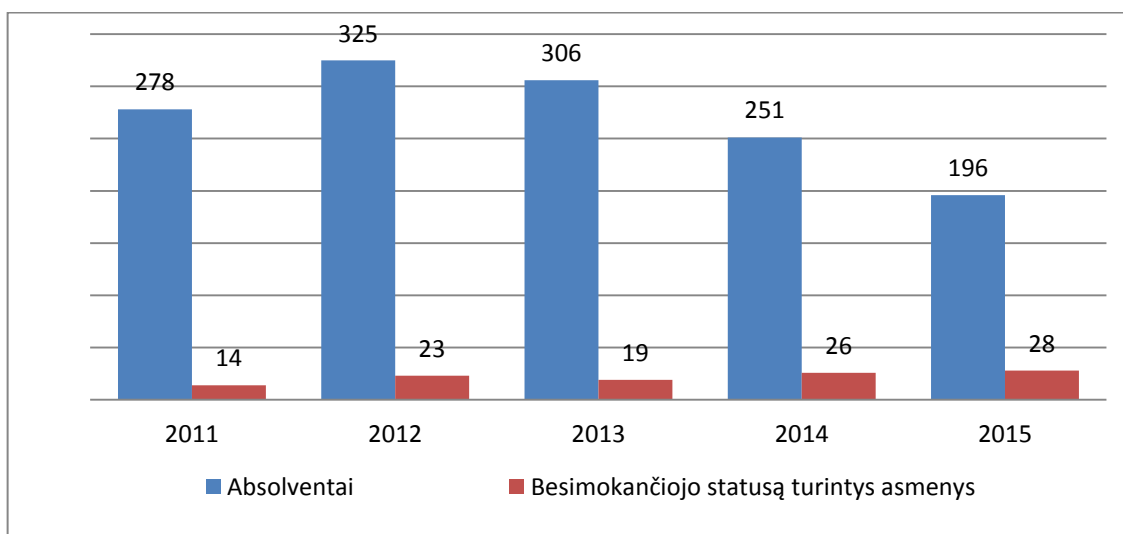
2.10 pav. Bedarbių ir ilgalaikių bedarbių skaičiaus Marijampolės mieste kaita (2011-2015 m.)⁴⁷

Marijapolės darbo biržos duomenimis per 2015 m. užsiregistravo iš viso 3655 Marijapolės miesto gyventojai (t.y. 9 proc. daugiau nei 2011 ir 4 proc. daugiau nei 2014 m.). Iš užsiregistravusių 2015 m. 169 buvo mokslo įstaigų absolventai. Besiregistruojančių absolventų skaičius nuo 2011 m. mažėja (nuo 2011 m. absolventų skaičius sumažėjęs 29 proc., nuo 2012 m. net 39 proc.), lyginant su 2014 m. šis skaičius yra sumažėjęs 21 proc. (A6) Asmenims, besimokantiems mokymo įstaigose, ir užsiregistravusiems Darbo biržoje, suteikiamas besimokančiojo ir darbo ieškančio asmens statusas, jiems netaikomos aktyvios darbo rinkos politikos priemonės. Besimokančiųjų asmenų, kurių

⁴⁶ Marijampolės darbo biržos Darbo išteklių skyriaus inf.

⁴⁷ Marijampolės darbo biržos Darbo išteklių skyriaus inf.

gyvenama vieta deklaruojama Marijampolės mieste, teritorinė darbo birža 2015 m. užregistravo 28. Šių asmenų skaičius auga (2011 m. jų buvo 14, 2014 m. – 26) (žr. 2.11pav.).(B23)

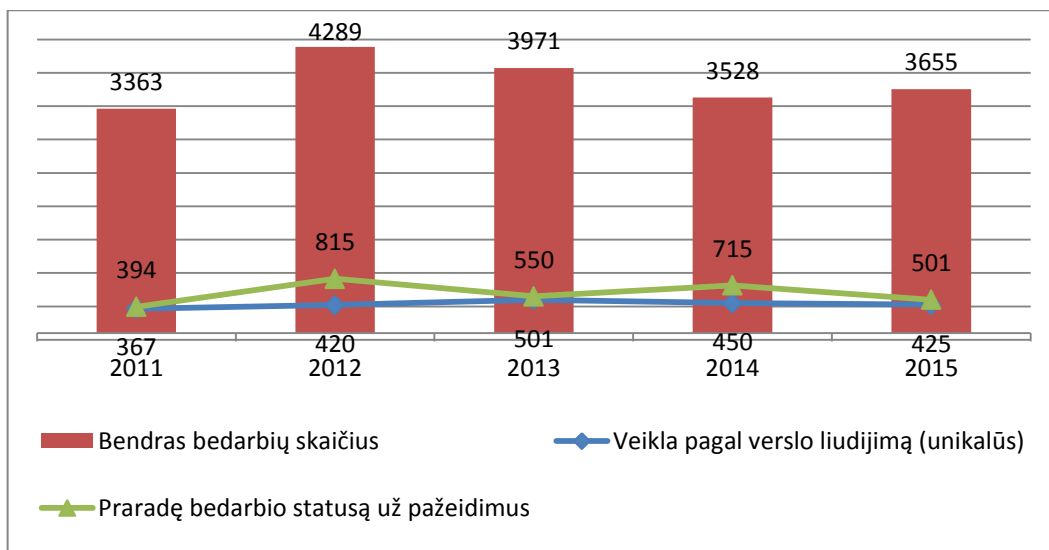


2.11 pav. Absolventų ir besimokančių darbo biržoje registruotų asmenų Marijampolės mieste kaita (2011-2015 m.)⁴⁸

Tai, kad registruojantis didesniai bedarbių skaičiui, metų pabaigoje jų bendras skaičius mažėja, rodo, kad darbo rinkos priemonės taikomos vis efektyviau. Mažėja besiregistruojančių absolventų skaičius, tačiau auga besimokančiojo statusą turinčių bedarbių, kas atskleidžia, kad studentai ir moksleiviai jau iš anksto ruošiasi aktyviems veiksams darbo rinkoje.

Dalis asmenų, kurie aktyvios darbo rinkos politikos priemonėmis gali pasinaudoti ieškodami darbo, persikvalifikuodami, įgydami praktinius įgūdžius, to nepadaro, nes praranda bedarbio statusą dėl įvairių pažeidimų. Tokių asmenų 2015 metais buvo 501 (t.y. 13,7 proc. nuo 2015 m. užsiregistravusių bedarbių) (žr. 2.13 pav.). Kasmet šis skaičius svyruoja, priežastys, dėl kurių prarandamas bedarbio statusas nėra nustatomos ir detalizuojamos. Dalis bedarbių pradeda savarankišką veiklą, įsigiję verslo liudijimą iki 6 mėnesių laikotarpiui. Darbo biržos duomenimis, 2015 m. tokių asmenų buvo 425, mažiau nei 2014 m. (kai verslo liudijimus įsigijo 450 asmenų) ir 2013 m. (kai verslo liudijimus įsigijo 501 asmuo) (žr. 2.12 pav.).

⁴⁸ Marijampolės darbo biržos Darbo išteklių skyriaus inf.



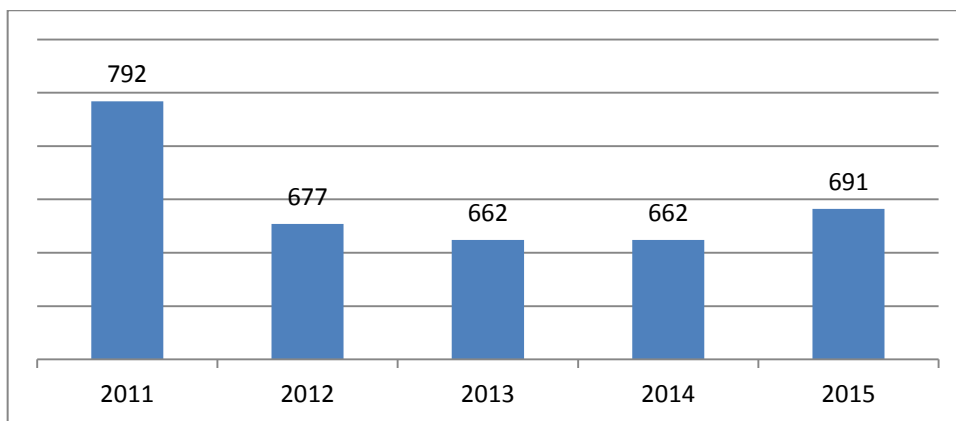
2.12 pav. Bedarbių, praradusių bedarbio statusą, įsigijusių verslo liudijimus bedarbių kaita (per metus) (2011-2015 m.)⁴⁹

2015 m. rugpjūčio 1 d. Marijampolės teritorinėje darbo biržoje buvo registruota 1740 bedarbių iki 29 m. amžiaus (18,8 proc. nuo bendro bedarbių sk.). Apskritis jaunimo iki 29 m. amžiaus nedarbo lygis – 6,0 proc. Marijampolės darbo biržos 2015 m. atliktos apklausos rezultatai atskleidė, kad jaunimas sunkiau įsidarbina dėl patirties neturėjimo, mažo teritorinio judumo (beveik kas trečias jaunas žmogus darbo ieško arti namų), didelių darbo užmokesčio lūkesčių (kas ketvirto jauno asmens netenkina siūlomas darbo užmokestis). Vis dėlto, papildomoje veikloje nerandantys darbo jaunuoliai dalyvauja vangiai – niekur nedalyvavo 57 proc. apklaustų jaunų bedarbių, 34 proc. nurodė atlikę praktiką, tik 14 proc. – savanoriavę. 78 proc. šio tyrimo respondentų ieško nuolatinio darbo, 6 proc. planuoja pradėti savo verslą⁵⁰.

Neaktyviais darbo rinkoje laikomi ir tėvai, auginantys vaikus iki trejų metų, išėję vaikų auginimo atostogų. Po šių atostogų asmenys neretai nebeprisitaiko darbo vietoje, netenka darbo, praranda kvalifikaciją, dėl specifinių apribojimų negali dalyvauti aktyvios darbo rinkos politikos priemonėse (neturi kur ir su kuo palikti mažamečių vaikų, negauna darželių, neišgali samdyti auklių, ir t.t.). Augindami vaikus iki 2 metų, tėvai gauna motinystės tėvystės pašalpą. Šios pašalpos gavėjai gali būti priskiriami aktyviai darbo rinkoje nedalyvaujantiems. Sodros duomenimis, Marijampolės savivaldybėje 2015 m. motinystės (tėvystės) pašalpas gavo 691 asmuo (B24) (nuo 2014 m. šis skaičius auga, tačiau lyginant su 2011 m. motinystės (tėvystės) pašalpos gavėjų skaičius yra sumažėjęs).

⁴⁹ Marijampolės darbo biržos Darbo išteklių skyriaus inf.

⁵⁰ Jaunų asmenų, abiturientų ir absolventų integravimo į darbo rinką galimybių vertinimas (2015 m.) <https://www.ldb.lt/TDB/Marijampole/DarboRinka/Apklaus%20rezultatai/UserDispForm.aspx?ID=80>

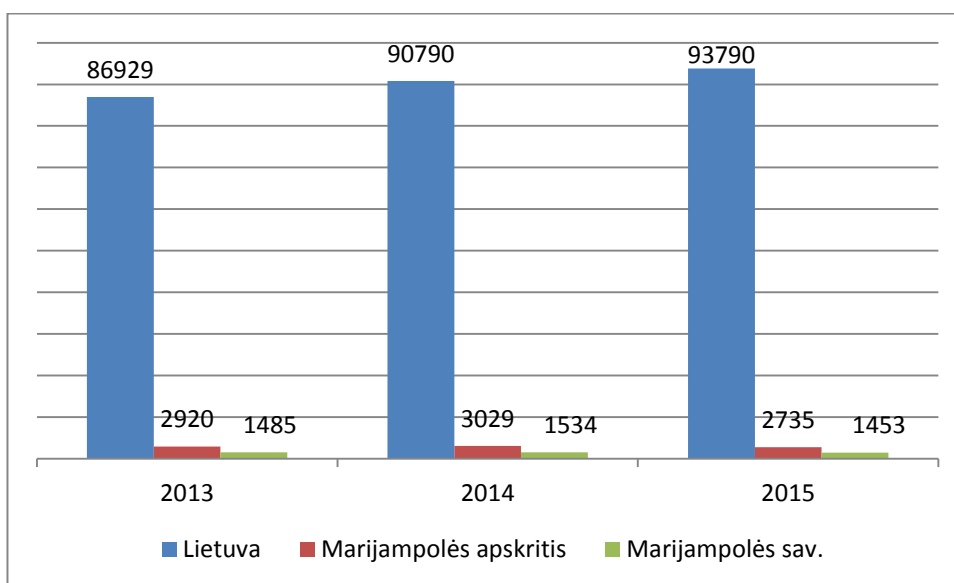


2.13 pav. Motinystės (tėvystės) pašalpų skaičius Marijampolės savivaldybėje⁵¹

Dalis šių asmenų vis dėlto darbo rinkoje dalyvauja aktyviai, kadangi gaudami 40 proc. darbo užmokesčio dydžio pašalpą antrais vaiko auginimo metais, gali tuo pačiu metu ir dirbti, tačiau tuo naudojasi ne visi tėvai dėl jau minėtų priežasčių – praranda kvalifikaciją, nelieka darbo vietos, neturi, kur palikti mažamečių vaikų, t.t.

2.4. Verslo aplinka

Juridinių asmenų registro duomenimis, Marijampolės savivaldybėje 2015 m. pradžioje iš viso veikė 1453 įmonės, iš kurių 1442 atitiko mažų ir vidutinių įmonių požymius (iki 250 darbuotojų) (žr. 2.14 pav.).

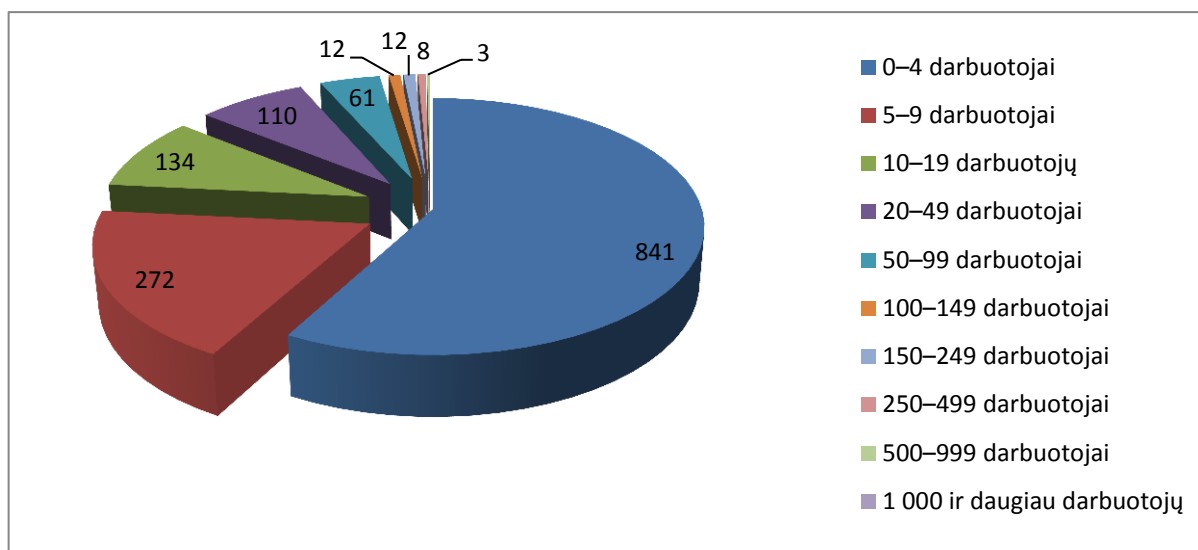


2.14 pav. Veikiančių įmonių skaičius (metų pradžioje)⁵²

⁵¹ <http://atvira.sodra.lt/downloads/lt-eur/pasalpos.xlsx>

⁵² <http://chamber.lt/LT/content/download/257/1845/file/rz532.pdf>

Marijampolės savivaldybėje vyrauja smulkios įmonės, kuriose dirba iki 4 darbuotojų, antra pagal dydį įmonių grupė, kuriose dirba 5-9 darbuotojai (žr. 2.15 pav.). Panašus įmonių pasiskirstymas yra visoje Lietuvoje ir Marijampolės apskrityje.

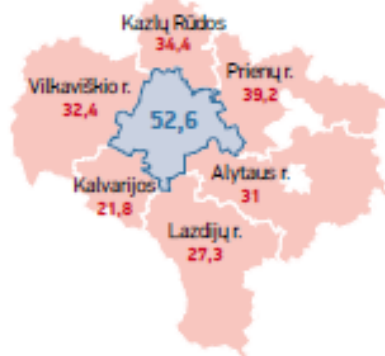


2.15 pav. Įmonės pagal darbuotojų skaičių Marijampolės savivaldybėje (2015 m. pradžioje)⁵³

1000 Marijampolės savivaldybės gyventojų tenka 19,4 veikiančių mažų ir vidutinių įmonių, 32,1 veikiančių įmonių, šis skaičius viršija Lietuvos vidurkį (26 veikiančios įmonės 1000 gyventojų). Lietuvos laisvosios rinkos instituto atlikto Lietuvos savivaldybių indekso 2015 tyrimo duomenimis Marijampolės savivaldybė užėmė 10 vietą tarp mažųjų savivaldybių, surinkusi 58 balus iš 100. Gerai įvertinti rezultatai „Sveikatos ir socialinės rūpybos“ „Administracijos“ ir „Biudžeto“ srityse, tačiau pakankamai prastus įvertinimus gavo „Investicijų ir plėtros“ bei „Mokesčių“ sritys. Visos šios sritys kartu kuria ekonominę laisvę savivaldybėse, todėl galima teigti, kad Marijampolės savivaldybėje yra mažesnis nedarbas arba sąlygos jam mažėti, kuriant palankias sąlygas verslui, mažiau socialinės pašalpos gavėjų, ne taip sparčiai mažėja gyventojų skaičius, nes žmonės renkasi palankesnes sąlygas gyvenimui ir darbui. Tačiau geresnį įvertinimą Marijampolės savivaldybei sutrukdė gauti tai, kad ji pritraukia ganėtinai mažai investicijų, menką verslą aktyvumą rodo mažas išduodamų statybos leidimų ir verslo liudijimų skaičius, tenkantis 1000 gyventojų. Situaciją apsunkino pagrindinis nekilnojamojo turto mokesčio tarifas, kuris buvo vienas aukščiausių iš 54 savivaldybių, taip pat aukštas vidutinis žemės mokesčio tarifas. Kita vertus, nurodoma, kad Marijampolės savivaldybė lenkia kitas pagal veikiančių ūkio subjektų skaičių tenkantį 1000 gyventojų (žr. 2.16 pav.).

⁵³ <http://osp.stat.gov.lt/temines-lenteles46>

Didžiausias veikiančių ūkio subjektų skaičius, tenkantis 1000 gyventojų 2014 m.



Labiausiai sumažėjo tiesioginių užsienio investicijų kiekis 2013 m. lyginant su 2012 m. (EUR gyventojui)



Pastaba: Rezultatai lyginami su kaimiškėmis savivaldybėmis

2.16 pav. Marijampolės savivaldybės įvertinimas Lietuvos savivaldybių indekse 2015⁵⁴

Nurodoma, kad Marijampolės savivaldybėje veikia 1442 smulkaus ir vidutinio verslo subjektai. Marijampolės savivaldybės administracija nurodo, kad 2014 m. SVV rėmimo komisija patenkino 22 paramos prašymus, paskirstė 12,1 tūkst. eurų SVV rėmimo fondo lėšų – 26,19 proc. šių lėšų buvo skirta padengti 80% patirtų įmonės steigimo išlaidų (2013 m. tam buvo skirta 28,40 proc., 2012 m. 6,91 proc., 2011 m. 1,85 proc. šio fondo lėšų). 2014 m. Marijampolės savivaldybės SVV rėmimo fondas paramą teikė 28 savivaldybės teritorijoje veikiantiems SVV subjektams (2011 m. parama suteikta 19 ūkio subjektų, nuo tada šis skaičius auga).

⁵⁴ LLRI <http://files.lrinka.lt/SI2015.pdf>

2.5.SSGG ANALIZĖ

Nr.	Stiprybės	Pagrindžiančio teiginio Nr.
1.	Didelė ir didėjanti darbingo amžiaus gyventojų dalis	A1, A2
2.	Daug nevyriausybinių sektoriaus organizacijų dirbančių su neįgaliais asmenimis	A3
3.	Pakankamai glaudus bendradarbiavimas tarp vietos valdžios institucijų ir nevyriausybinių organizacijų sprendžiant socialinės rizikos šeimose egzistuojančias problemas, dirbant su probleminio elgesio nepilnamečiais, teikiant paslaugas neįgaliesiems	A4
4.	Marijampolės pataisos namuose yra nuteistųjų, užsiimančių individualia, kūrybine ar kita veikla	A5
5.	Besiregistruojančių darbo biržoje absolventų skaičius	A6
Nr.	Silpnybės	Pagrindžiančio teiginio Nr.
6.	Spartus gyventojų skaičiaus mažėjimas	B1
7.	Didelė vidaus ir tarptautinė migracija	B2
8.	Didelis absoliutus pensinio amžiaus žmonių skaičius	B3
9.	Didelis demografinis senatvės koeficientas	B4
10.	Dėl emigracijos daugėja be tėvų paliktų vaikų, vaikai išvykdami palieka vienus savo senus tėvus	B5
11.	Mažas vyresnio amžiaus asmenų užimtumas sociokultūrinėse, edukacinėse veiklose.	B6
12.	Didelis absoliutus neįgalių asmenų skaičius	B7
13.	Didėjantis skaičius asmenų kuriems nustatytas didelis arba vidutinis specialiųjų poreikių lygis	B8
14.	Nepakankamas nevyriausybinių organizacijų veiklos finansavimas	B9
15.	Nedidelė dalis neįgalių asmenų dalyvauja nevyriausybinių organizacijų vykdomose veiklose	B10
16.	Daug asmenų teikiamos socialinės priežiūros bei socialinių įgūdžių ugdymo ir palaikymo paslaugos	B11
17.	Ne visoms socialinės rizikos šeimoms suteikiamos reikalingos	B12

	socialinės paslaugos	
18.	Didelis nepilnamečių, esančių Marijampolės savivaldybės administracijos vaikų teisių apsaugos skyriaus įskaitoje skaičius	B13
19.	Didžioji dalis projektinės veiklos, vykdomos nevyriausybinių organizacijų, skiriama patalpoms ir darbuotojams išlaikyti, o ne veiklos priemonėms įsigyti	B14
20.	Trūksta savanorių iš visuomenės nevyriausybinese organizacijose, dirbančiose su soc. atskirties asmenimis	B15, B17
21.	Dėl lėšų ir įgūdžių trūkumo vaikų dienos centruose paslaugos teikiamos nepilna apimtimi	B16
22.	Nepilnai patenkinamas socialinių paslaugų poreikis	B18
23.	Didelis skaičius vaikų, paimamų iš šeimų dėl alkoholio vartojimo problemų.	B19
24.	Dalis nuteistųjų, pasibaigus įkalinimo laikui, negrįžta į savo prieš tai buvusią gyvenamąją vietą ir lieka Marijampolės mieste	B20
25.	Nepakankama profesinio mokymo veikla Marijampolės Pataisos namuose, mažėja asmenų dalyvaujančių Pataisos namų reabilitacijos programose	B21, B22
26.	Didėjantis skaičius asmenų besimokančių ir registruotų darbo biržoje statusu „Ieškantis darbo“	B23
27.	Didelis skaičius asmenų gaunančių tėvystės pašalpas	B24
Nr.	Galimybės	
28.	VVG teritorijos gyventojų socialinių paslaugų poreikio tenkinimas įtraukiant veikiančias nevyriausybinės organizacijas.	
29.	Palanki rajono smulkaus ir vidutinio verslo, tarptautinių ryšių plėtra sudarys sąlygas naujoms darbo vietoms atsirasti.	
30.	Pakilęs vietos žmonių pragyvenimo lygis įgalins aktyviau dalyvauti visuomeniniame gyvenime, tuo prisidedant prie VVG teritorijos gyventojų socialinės įtraukties didinimo.	
31.	Neformalaus ugdymo krepšelio sistemos plėtra sudaro sąlygas įvairioms organizacijoms ar atskiriems asmenims teikti užimtumo paslaugas socialinę atskirtį patiriantiems VVG teritorijos gyventojams	
Nr.	Grėsmės	

32.	Didėsiantis neįgaliųjų asmenų skaičius dėl visuomenės senėjimo ir didėjančio sergamumo lėtinėmis ligomis
33.	Nestabili šalies ir rajono verslo aplinka dėl teisės aktų, įstatymų kaitos, netobulos mokesčių sistemos gali stabdyti vietos ekonomikos augimą
34.	Bendram Marijampolės miesto gyventojų skaičiui mažėjant, mažėja produkcijos vartotojų ir paslaugų gavėjų skaičius, didėja konkurencija darbo rinkoje, todėl atsiranda pavojus augti neužimtų darbingo amžiaus gyventojų skaičiui .
35.	Bendras VVG teritorijos gyventojų skaičiaus, tarp jų darbingo amžiaus gyventojų, mažėjimas ir senėjimas.
36.	Neinvestavus į rajono žmogiškųjų išteklių plėtrą, gyventojai neįgis reikalingų naujų žinių ir įgūdžių, kurie būtini siekiant prisitaikyti prie sparčiai kintančių aplinkos sąlygų, o tai sąlygos socialinės atskirties didėjimą.
37.	Kaimo ir miesto raidos netolygumas gresia tolesniu užimtumo ir socialinės plėtros lygio diferencijavimu
38.	Augantis neįgaliųjų, senyvo amžiaus žmonių ir socialinės rizikos asmenų, sąlygos didėjanti ilgalaikės socialinės globos ir lankomosios priežiūros paslaugų poreikį.

3. VIETOS PLĖTROS STRATEGIJOS TIKSLAI, UŽDAVINIAI IR JŲ ĮGYVENDINIMO STEBĖSENOS RODIKLIAI BEI INTEGRUOTO IR NOVATORIŠKO STRATEGIJOS POBŪDŽIO APIBŪDINIMAS

1 TIKSLAS: SKATINTI SOCIALINĘ ATSKIRTĮ PATIRIANČIŲ MARIJAMPOLĖS MIESTO GYVENTOJŲ INTEGRACIJĄ Į VISUOMENĘ PER NEVYRIAUSYBINIŲ ORGANIZACIJŲ INICIATYVAS	2017 m.	2022 m.
SĄSAJA SU MARIJAMPOLĖS PLĖTROS PLANO IKI 2020 M. TIKSLŲ, UŽDAVINIŲ ĮGYVENDINIMU.		
Šis tikslas atitinka Marijampolės regiono plėtros plano 2014-2020 metams tikslams ir uždaviniams: 1.03. Tikslas „Didinti gyventojų gerovę ir socialinę aprėptį bei ugdyti sveiką gyvenseną“ 1.03.01. Uždavinys „Siekti vaiko ir šeimos gerovės“ 1.03.02. Uždavinys „Didinti viešųjų paslaugų prieinamumą, ugdyti sveikos gyvensenos savimonę“.		
Rezultato rodikliai:		
<ul style="list-style-type: none"> Socialinių partnerių organizacijose ar NVO savanoriaujančių dalyvių (vietos bendruomenės nariai) dalis praėjus 6 mėnesiams po dalyvavimo ESF veiklose. 		18
<ul style="list-style-type: none"> Darbingi asmenys (vietos bendruomenės nariai), kurių socialinė atskirtis sumažėjo dėl projekto veiklų dalyvių dalyvavimo projekto veiklose (praėjus 6 mėnesiams po projekto veiklų dalyvių dalyvavimo ESF veiklose). 		88
1.1. UŽDAVINYS: Skatinti veiklų, mažinančių socialinę atskirtį, organizavimą	2017 m.	2022 m.
Produkto rodikliai:		
<ul style="list-style-type: none"> BIVP projektų veiklų dalyviai (įskaitant visas tikslines grupes). 		818
<ul style="list-style-type: none"> Projektų, kuriuos visiškai arba iš dalies įgyvendino socialiniai partneriai ar NVO skaičius. 		10
1.2. UŽDAVINYS: Plėsti socialines paslaugas ir didinti jų prieinamumą socialinę atskirtį patiriantiems asmenims	2017 m.	2022 m.
Produkto rodikliai:		
<ul style="list-style-type: none"> BIVP projektų veiklų dalyviai (įskaitant visas tikslines grupes). 		160
<ul style="list-style-type: none"> Projektų, kuriuos visiškai arba iš dalies įgyvendino socialiniai partneriai ar NVO skaičius. 		2
2 TIKSLAS: SKATINTI AKTYVŲ MARIJAMPOLĖS MIESTO GYVENTOJŲ ĮSITRAUKIMĄ Į DARBO RINKĄ	2017 m.	2022 m.
SĄSAJA SU MARIJAMPOLĖS REGIONO INTEGRUOTOS TERITORIJŲ VYSTYMO PROGRAMOS 2011-220 M. TIKSLŲ, UŽDAVINIŲ ĮGYVENDINIMU.		
Šis tikslas atitinka Marijampolės regiono integruotos teritorijų vystymo programos 2014-2020 m., patvirtintos LR Vidaus reikalų ministro 2015 m. rugsėjo 4d. įsakymu Nr. 1V-693, tikslą ir uždavinius:		
1. Tikslas: Didinti užimtumą Marijampolės regione.		
1.1. Uždavinys: vystyti urbanistinius centrus Marijampolės, Kalvarijos, Kazlų Rūdos, Šakių ir		

<p>Vilkaviškio miestuose, skatinant smulkaus ir vidutinio verslo plėtrą bei didinant viešųjų erdvių ir bendruomeninės infrastruktūros lankomumą ir patrauklumą</p> <p>1.2. Uždavinys: sudaryti sąlygas kurti gerai apmokamas, į aukštą pridėtinę vertę orientuotas darbo vietas</p>		
<p>Rezultato rodikliai:</p> <ul style="list-style-type: none"> • Socialinių partnerių organizacijose ar NVO savonoriaujančių dalyvių (vietos bendruomenės nariai) dalis praėjus 6 mėnesiams po dalyvavimo ESF veiklose. • BIVP projektų veiklų dalyvių, kurių padėtis darbo rinkoje pagerėjo praėjus 6 mėnesiams po dalyvavimo ESF veiklose, dalis. 	2	160
<p>2.1. UŽDAVINYS: Skatinti iniciatyvas, gerinančias neaktyvių darbingų gyventojų padėtį darbo rinkoje ir bendradarbiavimą su kitų miestų VVG</p>	2017 m.	2022 m.
<p>Produkto rodikliai:</p> <ul style="list-style-type: none"> • BIVP projektų veiklų dalyviai (įskaitant visas tikslines grupes). • Projektų, kuriuos visiškai arba iš dalies įgyvendino socialiniai partneriai ar NVO skaičius. 	200	6
<p>2.2. UŽDAVINYS: Skatinti savarankiškos veiklos kūrimo ir jaunimo verslumo didinimo iniciatyvas ir bendradarbiavimą su kitų miestų VVG</p>	2017 m.	2022 m.
<p>Produkto rodikliai:</p> <ul style="list-style-type: none"> • BIVP projektų veiklų dalyviai (įskaitant visas tikslines grupes). • Projektų, kuriuos visiškai arba iš dalies įgyvendino socialiniai partneriai ar NVO skaičius. 	327	5

4. GYVENAMOSIOS VIETOVĖS BENDRUOMENĖS DALYVAVIMO, RENGIANT VIETOS PLĖTROS STRATEGIJĄ, APIBŪDINIMAS

Marijampolės miesto vietos plėtros strategija buvo rengiama aktyviai konsultuojantis su vietos bendruomene, nevyriausybiniomis organizacijomis, valdžios ir verslo atstovais. Šių susitikimų metu išryškinius esamas problemas, buvo nustatyti miesto gyventojų poreikiai ir jų tenkinimo galimybės.

Pradėjus rengti strategiją buvo numatyta konsultuotis su bendruomene viešuose renginiuose ir surinkti gyventojų nuomonę konkrečiais klausimais apklausos pagalba. Strategijos rengimo eigoje vienu iš svarbesnių ir reikšmingesnių konsultavimosi metodų tapo susitikimai su organizacijų atstovais, kurių metu buvo aptariamoms organizacijų atstovų pastebėtos problemos, jų mastai, siūlomi būdai toms problemoms spręsti, galiausiai išvystytos idėjos problemų sprendimo įgyvendinimui ir aptarti tam reikalingi finansiniai ištekliai.

Marijampolės miesto vietos veiklos grupės steigimas ir veikla bei strategijos rengimo procesas buvo nuolatos viešinamas portale „marijampolcieciai.lt“ ir Marijampolės savivaldybės svetainėje „marijampole.lt“. 2015 m. vasario 25 d. buvo paskelbtas kvietimas visiems norintiems jungtis prie Marijampolės miesto vietos veiklos grupės steigimo, teikti savo pasiūlymus. Šio kvietimo iniciatorius buvo asociacija „Marijampolciečiai“, kuri vadovaudamasi 2014-2020 metų Europos Sąjungos struktūrinių fondų investicijų veiksmų programos 8.6. investiciniu prioritetu „Bendruomenės inicijuojamų vietos plėtros strategijų įgyvendinimas“ ir siekdama skatinti Marijampolės miesto nevyriausybinių organizacijų bei verslo atstovų bendradarbiavimą, sprendžiant miesto socialines, ekonomines, užimtumo ir kitas problemas, inicijavo Marijampolės miesto vietos veiklos grupės steigimą ir pakvietė jungtis bendruomenines organizacijas ir kitas nevyriausybines organizacijas; asocijuotas verslo struktūras ir/ar įmones, savivaldybę. Buvo sulaukta sutikimo jungtis iš Marijampolės savivaldybės ir Marijampolės regiono verslininkų asociacijos.

2015 m. gegužės 19 d. buvo pavišinta informacija apie pasirašytą Marijampolės miesto vietos veiklos grupės steigimo sutartį, po kurios pasirašymo prasidėjo vietos plėtros strategijos kūrimo etapas. Marijampolėje esančioms bendruomenėms ir vietos verslams pasiūlyta įtraukti į Europos socialinio fondo tikslų įgyvendinimą.

2015 m. spalio 19 d. Marijampolės miesto bendruomenė buvo pakviesta į konsultacijas rengiant strategiją, siekiant išsiaiškinti vietos bendruomenės, verslo, organizacijų, institucijų ir kitų vietos subjektų poreikius. Visos nevyriausybines organizacijos, viešosios įstaigos, verslo atstovai ir pavieniai marijampolciečiai buvo kviečiami įtraukti į konsultacijas: aptarti ko trūksta jų veiklos vystymui, kokios priemonės pagerintų esamą situaciją, kokias gerąsias patirtis būtų galima pritaikyti Marijampolėje ir t.t. Konsultacijos buvo vykdomos Marijampolės Centrinio pašto II aukšte (J.

Basanavičiaus a. 9). Pirmos konsultacijos įvyko 2015 m. spalio 21 - 23 dienomis. Jose dalyvavo VšĮ Kauno ir Marijampolės Regionų Aklujų Centro Marijampolės filialo, VšĮ Mergelės Marijos globos namų ir vienuolijos atstovės, Lietuvos sutrikusio intelekto žmonių globos bendrijos „Viltis“ Marijampolės padalinio darbuotojos, asociacijų Moters veiklos centras ir Vyrų krizių centras pirmininkė, asociacijos gailestingumo namų „SAMARIJA“ atstovė, Mokolų seniūnijos seniūnė, Mokolų seniūnaitis, atstovaujantis ir veiklos nevykdančią VšĮ Mokolų-Tarpučių bendruomenę. 2015 m. spalio 29 d. konsultacijų dienomis buvo lankomasi šių ir kitų nevyriausybinių organizacijų būstinėse, jų valdomuose globos namuose, patalpose, kuriose vykdomos veiklos. Buvo aplankytas Marijampolės klubas „Diabetikas ABC“, VšĮ Šv. Arkangelo Mykolo globos namai ir Marijampolės Šv. Arkangelo Mykolo Parapijos Caritas, religinės bendruomenės Vilkiškių vyskupijos Caritas atstovybė, susitikta su Lietuvos Raudonojo kryžiaus Marijampolės komiteto atstove. Dar kartą pabendrauta su Lietuvos sutrikusio intelekto žmonių globos bendrijos „Viltis“ atstovėmis ir organizacijos nariais jų patalpose. Šią dieną įvyko susitikimas ir su Marijampolės savivaldybės Socialinio pagalbos centro direktore ir jos pavaduotoja, aptariant visas aktualias problemas, su kuriomis susiduria šio centro darbuotojai ir gyventojai bei aptarnaujami asmenys. 2015 m. gruodžio 22 d. įvyko susitikimas su Neįgaliųjų draugijos atstovėmis, pakartotinai susitikta su Moterų veiklos centro ir Vyrų krizių centro vadove ir darbuotojomis. 2015 m. gruodžio 28 d. įvyko susitikimas su asociacijos „Kūrybinės dirbtuvės prie meno“ ir VšĮ „Laiminga moteris“ atstovėmis, gruodžio 29 d. – su VšĮ „Veiklių mamų klubas“ vadove.

2015 m. gruodžio 23 d. strategijos rengime dalyvaujantys vietos veiklos grupės atstovai ir konsultantai, padedantys rengti strategiją, dalyvavo susitikime – konsultacijoje su Marijampolės kolegijos vadovu, jo pavaduotojomis, Edukologijos ir socialinio darbo fakulteto Pedagogikos, menų ir socialinio darbo katedros vedėja bei Verslo ir ekonomikos katedros vedėja. Šiame susitikime buvo konsultuojamasi studentų praktinio parengimo, verslo ir mokslo bendradarbiavimo praktinių įgūdžių suteikimo srityje, diskutuojamos socialinio darbo studentų problemos ir idėjos atliekant praktikas, savanoriaujant. Buvo aptarta daug Marijampolės Kolegijai aktualių klausimų, susijusių su Marijampolės miesto strategijos rengimu ir įgyvendinimu, sugeneruota keletas idėjų. Šioms idėjoms konkretizuoti ir tam, kad jos galėtų tapti strategijos dalimi 2016 m. sausio 13 d. buvo suorganizuotas dar vienas susitikimas Marijampolės kolegijoje, kuriame be direktoriaus pavaduotojos dalyvavo ir projektinės veiklos skyriaus darbuotoja, buvo konkretizuojamos kolegijos siūlomos idėjos, aptariamoms galimos veiklos ir išlaidos.

Visą gruodžio mėnesį buvo platinama informacija apie galimybę konsultotis ir bendradarbiauti rengiant Marijampolės miesto vietos plėtros strategiją. 2016 m. sausio mėnesį ir toliau buvo susitikinėjama su įvairiomis organizacijomis, kurios pareiškė norą susitikti, būdavo pakviečiamos

arpačios surasdavo informaciją apie rengiamą strategiją. 2016 m. sausio 5 d. marijampolėciai.lt buvo pavišintas strategijos rengimo progresas, jos veiklų kryptys ir galimos veiklos bei tikslinės grupės, kviečiant gyventojus ir organizacijas teikti konkrečius pasiūlymus, atitinkančius strategijoje numatomų veiklų kryptis, įtraukiančius miesto bendruomenę į savanorystę.

2016 m. sausio 6 d. strategijos rengėjai buvo nuvykę į VšĮ „Gelbėkim vaikus“ vaikų dienos centrą, kur bendravo su šios organizacijos vadove, telefonu buvo bendraujama su Maltos ordino Marijampolės skyriaus ir Marijampolės Šv. Arkangelo Mykolo Parapijos Caritas vaiko dienos centrų socialinėmis darbuotojomis. 2016 m. sausio 8 d. vietos veiklos grupės atstovai lankėsi Marijampolės pataisos namuose, kur susipažino su šios įstaigos vykdomomis priemonėmis išleidžiamų iš įkalinimo vietos asmenų padėties darbo rinkoje gerinimui, jų integravimui į visuomenę, aptarė problemas su kuriomis susiduria į laisvę paleidžiami asmenys, galimybes geresnei Marijampolės miesto gyventojų, atliekančių bausmę Marijampolės pataisos namuose, integracijai į visuomenę, sudarant galimybę įgyti specialybę ir išėjusiems į laisvę asmenims palengvinti galimybę įsidarbinti.

2016 m. sausio 12 d. Marijampolės vietos veiklos grupės pirmininkas ir projektų koordinatore sudalyvavo susitikime su Marijampolės trečiojo amžiaus vadove ir darbuotojomis bei lektorėmis. Šią dieną buvo aplankytas ir Marijampolės misija „Aušra“ pirmininkas, kuris kartu su bendraminčiais lanko kalinius Marijampolės pataisos namuose ir padeda jiems atrasti religiją, sutinka išėjusius iš įkalinimo įstaigos, padeda integruotis į visuomenę.

Po visų susitikimų buvo vykdomas grįžtamasis ryšys, bendraujama su organizacijų atstovais elektroniniu paštu ir telefonu, atsakoma į jiems kylančius klausimus, prašoma teikti savo idėjas strategijos rengimui ir įgyvendinimui, konsultuojama šių idėjų generavimo procese. Buvo siekiama išsiaiškinti ne tik, kokios problemos egzistuoja su socialine atskirtimi kovojančių organizacijų kasdieninėje veikloje, organizacijų, susijusių su darbo, bet ir tai, kokie šių organizacijų administraciniai gebėjimai, iniciatyvumas, suinteresuotumas dalyvauti strategijos įgyvendinime. Visų nevyriausybinių organizacijų, biudžetinių įstaigų, veikiančių Marijampolės mieste, buvo prašoma detalizuoti savo preliminaras idėjas, nurodant, kokias veiklas jie norėtų vykdyti, kokias išlaidas galėtų patirti, kokių rezultatų siekti. Bendraujant telefonu, elektroniniu paštu ir konsultuojantis gyvai, buvo tikslinami organizacijų, numatančių dalyvauti strategijos įgyvendinime, pasiūlymai.

2016 m. sausio 25 d. marijampole.lt pakartotinai buvo skelbiamas kvietimas gyventojams ir organizacijoms teikti pasiūlymus ir idėjas strategijos rengimui. Tuo pačiu gyventojai pakviesti atsakyti ir į strategijos rengimo metu atsiradusius, informaciją patikslinančius anketos klausimus.

Surinkus poreikius ir pasiūlymus iš Marijampolės miesto gyventojų, nevyriausybinių organizacijų, verslo ir kitų interesų grupių atstovų, išanalizavus statistinius ir kokybinius duomenis apie teritorijos gyventojus ir aplinką, apibendrinus visus rezultatus, buvo parengtas Marijampolės

miesto vietos plėtros strategijos projektas, kuris 2016 m. sausio 29 d. pristatytas vietos plėtros strategijos rengimu suinteresuotiems gyventojams, Marijampolės savivaldybės administracijos salėje. Šiame renginyje buvo pristatomas strategijos dokumentas, jo tikslai, uždaviniai, veiksmai, biudžetas, atsakoma į klausimus, diskutuojama.

Strategijos projektas 2016 m. vasario 1 d. pateiktas Marijampolės regiono plėtros tarybai, kuri savo sprendimu patvirtina vietos plėtros strategijos projekto atitikimą regiono plėtros plano prioritetams, tikslams ir uždaviniams.

Susisteminius vietos veiklos grupės valdybos susirinkime, viešo renginio metu išsakytas, asmeniškai pateiktas racionalias ir pagrįstas pastabas, galutinis strategijos projektas buvo pateiktas Marijampolės miesto vietos veiklos grupės visuotiniam narių susirinkimui tvirtinti. Marijampolės miesto vietos plėtros strategija buvo patvirtinta pagal procedūras, numatytas Vietos plėtros strategijų rengimo taisyklėse, patvirtintose LR Vidaus reikalų ministro 2015 m. sausio 22 d. įsakymu Nr. 1V-36. Rengiant Marijampolės miesto vietos plėtros strategiją taikytos viešinimo ir konsultavimosi priemonės yra pakankamos, kadangi visos strategijos rengimo metu vyko nuolatinis bendravimas su gyventojais ir organizacijomis, priimami pasiūlymai, kviečiama diskutuoti. Apie strategijos rengimą buvo informuojama ir pasiūlymai renkami spausdinant straipsnius internete, organizuojant susitikimus su interesų grupių atstovais, atliekant reprezentatyvią apklausą, bendraujant asmeniškai su organizacijų atstovais, gyventojais. Gauti pasiūlymai buvo sistemini, aptariami ir dar kartą diskutuojami viešų susitikimų metu.

5. VIETOS PLĖTROS STRATEGIJOS ĮGYVENDINIMO VEIKSMŲ PLANAS

Žemiau pateiktoje lentelėje nurodomi veiksmai, kurie tiesiogiai prisideda prie uždavinių įgyvendinimo ir yra racionaliausiai būdai įgyvendinti uždavinius. Numatyti Marijampolės miesto vietos veiklos grupės 2016 – 2022 metų vietos plėtros strategijos veiksmai atitinka veiksmų programos 8.6.1 uždavinį „Pagerinti vietines įsidarbino galimybes ir didinti bendruomenių socialinę integraciją, išnaudojant vietos bendruomenių, verslo ir vietos valdžios ryšius“.

5.1 lentelė. Vietos plėtros strategijos įgyvendinimo veiksmų planas

TIKSLAS Nr.1 „SKATINTI SOCIALINĘ ATSKIRTĮ PATIRIANČIŲ MARIJAMPOLĖS MIESTO GYVENTOJŲ INTEGRACIJĄ Į VISUOMENĘ PER NEVYRIAUSYBINIŲ ORGANIZACIJŲ INICIATYVAS“		
1.1. Uždavinys: „Skatinti veiklą, mažinančių socialinę atskirtį, organizavimą“		
Veiksmo pavadinimas:	„1.1.1. Socialinę atskirtį patiriančių vaikų ir jų šeimų narių socialinę integraciją skatinančių veiklų organizavimas pritraukiant išorės savanorius“	
Įgyvendinimo laikotarpis:	Pradžia	2017 m. sausio mėn.
	Pabaiga	2022 m. gruodžio mėn.
Veiksmo vykdytojas:	Viešieji ir privatūs juridiniai asmenys, kurie veiklą vykdo vietos plėtros strategijos įgyvendinimo teritorijoje.	
Veiksmo vykdytojo atrankos principas	Konkursas	
Lėšų poreikis	Pareiškėjo lėšos:	22690,16 Eur
	ES struktūrinių fondų lėšos:	260936,84 Eur
	Iš viso:	283627,00 Eur
„1.1.2. Veiklų, susijusių su senjorų, neįgalųjų, vienišų asmenų, pabėgėlių integracija į visuomenę, organizavimas“		
Įgyvendinimo laikotarpis:	Pradžia	2017 m. sausio mėn.
	Pabaiga	2022 m. gruodžio mėn.
Veiksmo vykdytojas:	Viešieji ir privatūs juridiniai asmenys, kurie veiklą vykdo vietos plėtros strategijos įgyvendinimo teritorijoje.	
Veiksmo vykdytojo atrankos principas	Konkursas	
Lėšų poreikis	Pareiškėjo lėšos:	21523,84 Eur
	ES struktūrinių fondų lėšos:	247524,16 Eur
	Iš viso:	269048,00 Eur
1.2. Uždavinys: „Plėsti socialines paslaugas ir didinti jų prieinamumą socialinę atskirtį patiriantiems asmenims“		
Veiksmo pavadinimas:	„1.2.1. Salygų kūrimas priklausomybes turinčių asmenų reintegracijai į visuomenę“	
Įgyvendinimo laikotarpis:	Pradžia	2017 m. sausio mėn.
	Pabaiga	2019 m. gruodžio mėn.
Veiksmo vykdytojas:	Viešieji ir privatūs juridiniai asmenys, kurie veiklą vykdo vietos plėtros strategijos įgyvendinimo teritorijoje.	
Veiksmo vykdytojo atrankos principas	Konkursas	

Lėšų poreikis	Pareiškėjo lėšos:	4476,80 Eur
	ES struktūrinių fondų lėšos:	51483,20 Eur
	Iš viso:	55960,00 Eur
Veiksmo pavadinimas:	„1.2.2. Informacijos apie socialines ir kitas reikalingas paslaugas teikimas socialinę atskirtį patiriantiems asmenims ir tarpininkavimas šias paslaugas gaunant“	
Įgyvendinimo laikotarpis:	Pradžia	2017 m. sausio mėn.
	Pabaiga	2022 m. gruodžio mėn.
Veiksmo vykdytojas:	Viešieji ir privatūs juridiniai asmenys, kurie veiklą vykdo vietos plėtros strategijos įgyvendinimo teritorijoje.	
Veiksmo vykdytojo atrankos principas	Konkursas	
Lėšų poreikis	Pareiškėjo lėšos:	2400,00 Eur
	ES struktūrinių fondų lėšos:	27600,00 Eur
	Iš viso:	30000,00 Eur
TIKSLAS Nr.2 „SKATINTI AKTYVŲ MARIJAMPOLĖS MIESTO GYVENTOJŲ ĮSITRAUKIMĄ Į DARBO RINKĄ“		
2.1. Uždavinys: „Skatinti iniciatyvas, gerinančias neaktyvių darbingų gyventojų padėtį darbo rinkoje ir bendradarbiavimą su kitų miestų VVG“		
Veiksmo pavadinimas:	„2.1.1. Pagalbos įsitraukiant į darbo rinką teikimas ir profesinio mokymo organizavimas neaktyviems darbingiems gyventojams“	
Įgyvendinimo laikotarpis:	Pradžia	2017 m. sausio mėn.
	Pabaiga	2021 m. gruodžio mėn.
Veiksmo vykdytojas:	Viešieji ir privatūs juridiniai asmenys, kurie veiklą vykdo vietos plėtros strategijos įgyvendinimo teritorijoje.	
Veiksmo vykdytojo atrankos principas	Konkursas	
Lėšų poreikis	Pareiškėjo lėšos:	17915,20 Eur
	ES struktūrinių fondų lėšos:	206024,80 Eur
	Iš viso:	223940,00 Eur
Veiksmo pavadinimas:	„2.1.2. Konsultavimo ir tarpininkavimo įdarbinant paslaugų teikimas neaktyviems darbingiems gyventojams“	
Įgyvendinimo laikotarpis:	Pradžia	2017 m. sausio mėn.
	Pabaiga	2022 m. gruodžio mėn.
Veiksmo vykdytojas:	Viešieji ir privatūs juridiniai asmenys, kurie veiklą vykdo vietos plėtros strategijos įgyvendinimo teritorijoje.	
Veiksmo vykdytojo atrankos principas	Konkursas	
Lėšų poreikis	Pareiškėjo lėšos:	5465,60 Eur
	ES struktūrinių fondų lėšos:	62854,40 Eur
	Iš viso:	68320,00 Eur
2.2. Uždavinys: „Skatinti savarankiškos veiklos kūrimo ir jaunimo verslumo didinimo iniciatyvas ir bendradarbiavimą su kitų miestų VVG“		
Veiksmo pavadinimas:	„2.2.1. Savarankiškų priemonių verslo pradžiai ir vystymui suteikimas“	
Įgyvendinimo laikotarpis:	Pradžia	2017 m. sausio mėn.
	Pabaiga	2022 m. gruodžio mėn.
Veiksmo vykdytojas:	Viešieji ir privatūs juridiniai asmenys, kurie veiklą vykdo vietos plėtros strategijos įgyvendinimo teritorijoje. Fiziniai asmenys vykdantys savarankišką veiklą pagal individualios veiklos pažymą arba verslo liudijimą Marijampolės MVVG teritorijoje;	

Veiksmo vykdytojo atrankos principas	Konkursas	
Lėšų poreikis	Pareiškėjo lėšos:	32000,00 Eur
	ES struktūrinių fondų lėšos:	368000,00 Eur
	Iš viso:	400000,00 Eur
Veiksmo pavadinimas:	„2.2.2. Verslo konsultacijų ir mentorystės paslaugos įmonėms ir savarankišką veiklą vykdančioms asmenims, įskaitant ir bendras veiklas su kitų miestų VVG“	
Įgyvendinimo laikotarpis:	Pradžia	2017 m. sausio mėn.
	Pabaiga	2022 m. gruodžio mėn.
Veiksmo vykdytojas:	Viešieji ir privatūs juridiniai asmenys, kurie veiklą vykdo vietos plėtros strategijos įgyvendinimo teritorijoje.	
Veiksmo vykdytojo atrankos principas	Konkursas	
Lėšų poreikis	Pareiškėjo lėšos:	20372,64 Eur
	ES struktūrinių fondų lėšos:	234285,36 Eur
	Iš viso:	254658,00 Eur
Veiksmo pavadinimas:	„2.2.3. Jaunimo verslumo skatinimo priemonių įgyvendinimas bendradarbiaujant su kitų miestų VVG“	
Įgyvendinimo laikotarpis:	Pradžia	2017 m. sausio mėn.
	Pabaiga	2021 m. gruodžio mėn.
Veiksmo vykdytojas:	Viešieji ir privatūs juridiniai asmenys, kurie veiklą vykdo vietos plėtros strategijos įgyvendinimo teritorijoje.	
Veiksmo vykdytojo atrankos principas	Konkursas	
Lėšų poreikis	Pareiškėjo lėšos:	1532,00 Eur
	ES struktūrinių fondų lėšos:	17618,00 Eur
	Iš viso:	19150,00 Eur

6. VIETOS PLĖTROS STRATEGIJOS VALDYMO IR STEBĖSENOS TVARKOS APIBŪDINIMAS

6.1. Už VPS veiksmų, skirtų vietos plėtros strategijai įgyvendinti, atranką, strategijos įgyvendinimo koordinavimą ir stebėseną atsakingi VVG organai

Marijampolės miesto vietos veiklos grupė atsakinga už parengtos VPS įgyvendinimą, koordinavimą ir stebėseną, t.y. už sklaidų ir kokybišką strategijos įgyvendinimą. Koordinavimo ir stebėsenos veiksmų tikslas – užtikrinti strategijos įgyvendinimo efektyvumą ir teigiamą jos poveikį Marijampolės miesto plėtrai. VVG organų ir darbuotojų atsakomybių sritys pateikiamos žemiau esančioje lentelėje.

6.1 lentelė. Vietos plėtros strategijos įgyvendinimo ir koordinavimo sritys ir atsakingi VVG nariai ir / ar VVG organai

Atsakomybės sritys	VVG nariai ir / ar VVG organas
<ol style="list-style-type: none"> 1. VPS ir jos pakeitimų tvirtinimas. 2. Kasmetinės VPS įgyvendinimo stebėsenos tvirtinimas. 3. Marijampolės miesto VVG darbo skaidrumo, viešumo, tinkamo finansų panaudojimo užtikrinimas ir priežiūra. 4. Marijampolės miesto VVG pirmininko rinkimas ir atšaukimas, jo atlyginimo nustatymas, pareiginių nuostatų patvirtinimas. 5. VVG administracinės struktūros ir darbuotojų pareigybių nustatymas, administracijos darbuotojų atlyginimų dydžių tvirtinimas. 	<p>Marijampolės miesto vietos veiklos grupės visuotinis susirinkimas</p>
<ol style="list-style-type: none"> 1. Vadovavimas Marijampolės miesto VVG veiklai tarp visuotinių narių susirinkimų. 2. VPS pakeitimo inicijavimas. 3. Sprendimų dėl dalyvavimo projektinėse veiklose priėmimas. 4. Veiksmų projektų atrankos kriterijų ir atrankos procedūrų patvirtinimas, jeigu Marijampolės miesto VVG valdybai visuotinis narių susirinkimas yra suteikęs šią teisę. 5. Kvietimų, teikti veiksmų projektus, dokumentų tvirtinimas. 6. Siūlomų finansuoti veiksmų projektų sąrašo tvirtinimas. 7. Sprendimų dėl dalyvavimo asocijuotų organizacijų veikloje priėmimas. 	<p>Marijampolės miesto vietos veiklos grupės VVG valdyba</p>
<ol style="list-style-type: none"> 1. Marijampolės miesto VVG atitikimo vietos veiklos grupės tinkamumo požymiams įgyvendinimas ir koordinavimas. 2. VPS administravimo koordinavimas. 3. VPS ir jos pakeitimų teikimas tvirtinti visuotiniam narių susirinkimui. 4. Metinių VPS įgyvendinimo stebėsenos ataskaitų teikimas. Informacijos apie VPS įgyvendinimą teikimas valdybai ar visuotiniam narių susirinkimui paprašius. 5. VPS įgyvendinimo ataskaitų pateikimas kontroliuojančiajai institucijai. 6. Darbuotojų (savanorių) priėmimas į darbą, sutarčių su jais 	<p>Marijampolės miesto vietos veiklos grupės pirmininkas</p>

<p>sudarymas.</p> <ol style="list-style-type: none"> 7. Veiksmų projektų atrankos kriterijų ir atrankos procedūrų parengimo koordinavimas. 8. Kvietimų teikti veiksmų projektus dokumentų teikimas Marijampolės MVVG valdybos tvirtinimui. 9. Pateiktų veiksmų projektų vertinimo ir siūlomų finansuoti projektų sąrašo sudarymo koordinavimas. 10. Veiksmų projektų atrankos posėdžių organizavimas. 11. VPS numatytų stebėsenos rodiklių reikšmių pasiekimo duomenų registravimo ir apskaičiavimo koordinavimas. 12. Vietos plėtros projektų įgyvendinimo stebėsenos vykdymo koordinavimas. 13. Sprendimų dėl viešųjų pirkimų atlikimo priėmimas. 14. Marijampolės miesto VVG atstovavimas asocijuotų organizacijų veiklose. 	
<ol style="list-style-type: none"> 1. VPS administravimas. 2. Veiksmų projektų atrankos kriterijų ir atrankos procedūrų parengimas. 3. Kvietimų teikti veiksmų projektus parengimas ir paskelbimas. 4. Pateiktų veiksmų projektų vertinimo koordinavimas. 5. Siūlomų finansuoti veiksmų projektų sąrašo sudarymas. 6. VPS įgyvendinimo ataskaitų pildymas. 7. Pasiektų stebėsenos rodiklių reikšmių duomenų registravimas ir apskaičiavimas. 8. Vietos plėtros projektų įgyvendinimo stebėsenos vykdymas. 9. VPS įgyvendinimo, administravimo ir vykdymo veiklų viešinimas. 10. Viešųjų pirkimų dokumentų rengimas ir pirkimų atlikimas. 	<p>Marijampolės miesto vietos veiklos grupės įdarbintas darbuotojas</p>

6.2. VPS įgyvendinimo procedūros aprašymas

Marijampolės miesto VVG vietos plėtros strategija bus įgyvendinama veiksmų projektų įgyvendinimo principu, taikant konkursinį projektų atrankos būdą. Įgyvendinant VPS Marijampolės miesto VVG planuoja skelbti 2 kvietimus pareiškėjams teikti veiksmų projektus atrankai.

Per 1 mėnesį nuo vietos plėtros strategijos įgyvendinimo pradžios, bus parengtas: „Vietos plėtros projektinių pasiūlymų vertinimo ir atrankos vidaus tvarkos aprašas“, veiksmų projektų atrankos kriterijai, vadovaujantis žemiau pateiktomis veiksmų projektų įgyvendinimo nuostatomis bei nustatyti atrankos kriterijų vertinimo balai.

Atrankos kriterijus, jų vertinimo balus ir vertinimo ir atrankos vidaus tvarkos aprašą tvirtina visuotinis Marijampolės miesto VVG narių susirinkimas arba kolegialus valdymo organas, jeigu jam visuotinis narių susirinkimas yra suteikęs šią teisę. Prieš atrankos kriterijų tvirtinimą Marijampolės miesto VVG gali derinti juos su Ministerija. Pastabas ir pasiūlymus Ministerija teikia raštu arba elektroniniu paštu.

Prieš paskelbiant kvietimą vietos plėtros projektų atrankai atrankos kriterijai, jų vertinimo balai ir vertinimo ir atrankos vidaus tvarkos aprašas gali būti keičiami siekiant efektyvesnio vietos plėtros

strategijos įgyvendinimo ir (arba) atsižvelgiant į vietos plėtros strategijos pakeitimus. Paskelbus kvietimą vietos plėtros projektų atrankai ir projektinių pasiūlymų vertinimo metu atrankos kriterijai, jų vertinimo balai ir vertinimo ir atrankos vidaus tvarkos aprašas yra nekeičiami.

Įgyvendinant Marijampolės miesto vietos plėtros strategiją VVG vadovausis šiomis pagrindinėmis vietos plėtros projektų atrankos nuostatomis:

Tinkami projektų pareiškėjai:

1. Viešieji ir privatūs juridiniai asmenys, kurie veiklą vykdo Marijampolės miesto teritorijoje;
2. Fiziniai asmenys vykdantys savarankišką veiklą pagal individualios veiklos pažymą arba verslo liudijimą Marijampolės miesto VVG teritorijoje;

Tinkami projektų partneriai:

1. Viešieji ir privatūs juridiniai asmenys, kurie veiklą vykdo Marijampolės miesto VVG, Marijampolės, Kazlų rūdos, Prienų rajono, Alytaus rajono, Lazdijų rajono, Kalvarijos ir Vilkaviškio rajono savivaldybių teritorijose.
2. Marijampolės savivaldybės administracija.
3. Kazlų rūdos, Prienų rajono, Alytaus rajono, Lazdijų rajono, Kalvarijos ir Vilkaviškio rajono savivaldybių administracijos.

Reikalavimai projektams. Visi projektai turi atitikti bendruosius projektų reikalavimus, nustatytus „Projektų administravimo ir finansavimo taisyklėse“ (Projektų administravimo ir finansavimo taisyklės patvirtintos Lietuvos Respublikos finansų ministro 2014 m. spalio 8 d. įsakymu Nr. 1K-316) 66 punkte:

„66.1. Projektu turi būti prisidedama prie bent vieno veiksmų programos prioriteto konkretaus uždavinio įgyvendinimo, rezultato pasiekimo ir turi būti įgyvendinama bent viena pagal projektų finansavimo sąlygų aprašą numatoma finansuoti veikla.

66.2. Projektas turi atitikti strateginio planavimo dokumentų nuostatas.

66.3. Projektu turi būti siekiama aiškių ir realių kiekybinių uždavinių.

66.4. Projektas turi atitikti horizontaliuosius (darnaus vystymosi bei lyčių lygybės ir nediskriminavimo) principus, projekto įgyvendinimas turi būti suderinamas su ES konkurencijos politikos nuostatomis.

66.5. Pareiškėjas ir partneris (-iai) organizaciniu požiūriu turi būti pajėgūs tinkamai ir laiku įgyvendinti teikiamą projektą ir atitikti jiems keliamus reikalavimus.

66.6. Projekto išlaidų finansavimo šaltiniai turi būti aiškiai nustatyti ir užtikrinti.

66.7. Turi būti užtikrintas efektyvus projektui įgyvendinti reikalingų lėšų panaudojimas.

66.8. Projekto veiklos turi būti vykdomos veiksmų programos įgyvendinimo teritorijoje (šių Taisyklių 411 punkte nustatytais sąlygomis).“

Nuosavas įnašas. Įgyvendinant Marijampolės miesto VPS kiekvienam veiksmui bus skiriamos Europos Sąjungos struktūrinių fondų (toliau – ES) bei privačios pareiškėjų lėšos. ES lėšos sudarys ne daugiau kaip 92 proc. projekto lėšų poreikio, o likusias lėšas ne mažiau kaip 8 proc. sudarys nuosavas pareiškėjų indėlis. Teikdami projektines paraiškas pareiškėjai užtikrina, kad prie projekto įgyvendinimo prisidės ne mažesniu kaip 8 proc. indėliu prie visų tinkamų finansuoti projekto išlaidų. Projektinių paraiškų pareiškėjas ar (ir) jo partneris savo iniciatyva ir savo, ir (arba) kitų šaltinių, lėšomis gali prisidėti prie vietos plėros projekto įgyvendinimo didesne tinkamų finansuoti projekto išlaidų dalimi.

Nuosavu projekto vykdytojo ar partnerio įnašu gali būti užskaitomas:

- projekto veiklas vykdančių asmenų savanoriškas darbas (pinigine verte išreikštas nepiniginis įnašas), kai įrodomas vykdant projekto veiklas dirbtas laikas; įnašas apskaičiuojamas taikant minimalųjį Lietuvos Respublikos teisės aktų nustatytą darbo užmokestį;
- projekto veiklas vykdančio personalo darbo užmokesčio išlaidų dalis, kuri yra tiesiogiai susijusi su vykdomu projektu ir yra apskaičiuota ir išmokėta už darbo laiką, dirbtą įgyvendinant projektą;
- projekto veiklų dalyvių darbo užmokesčio, apskaičiuoto ir išmokėto už darbo laiką, kurio metu darbuotojai tiesiogiai dalyvavo projekto veiklose, ir susijusių darbdavio įsipareigojimų išlaidos (taikoma projekto veiklų, atitinkančių gyventojų verslumą didinimo veiklas, kai tikslinė grupė - įmonių darbuotojai, atveju).

Vietos projektų vertinimo procedūra. Po kvietimo gauti projektiniai pasiūlymai atrenkami skaidriai, nediskriminuojančiai, išvengiant interesų konflikto. Projektinius pasiūlymus vertina Marijampolės miesto VVG paskirti vietos plėtos projektų vertintojai. VPS įgyvendinimo metu gali būti sudaromos dvi vertintojų grupės. Pirmąją grupę sudaro: vienas asmuo, priklausantis miesto VVG (tačiau ne valdybos narys) ir po vieną asmenį atstovaujantį verslo, NVO ir valdžios sektorius. Antrą grupę sudaro du išorės ekspertai, turintys projektų vertinimo patirties. Marijampolės miesto VVG, prieš kvietimo teikti projektinius pasiūlymus paskelbimą, nutaria kuri vertintojų grupė bus pasirinkta.

Prieš atlikdamas vertinimą, vietos plėtos projekto vertintojas turi patvirtinti savo konfidencialumą ir nešališkumą pasirašydamas konfidencialumo ir nešališkumo deklaraciją, kuria įsipareigoja būti nešališkas ir laikytis konfidencialumo. Miesto VVG užtikrina, kad paskirto asmens dalyvavimas vertinant vietos plėtos projektinį pasiūlymą nesukels interesų konflikto.

Vieną projektinį pasiūlymą vertina keturi arba du vertintojai (priklausomai, nuo pasirinktos vertintojų grupės); projektiniai pasiūlymai atrenkami atsitiktine tvarka. Vietos plėtos projektų

vertintojai rengia ir Marijampolės miesto VVG valdybai teikia projektinių pasiūlymų vertinimo ataskaitas.

Kiekvienas projektinis pasiūlymas turi atitikti atrankos kriterijus: administracinės atitikties vertinimą ir naudos ir kokybės vertinimą. Administracinės atitikties vertinimo metu vertintojas patikrina, ar projektinio pasiūlymo visi laukai užpildyti, ar pridėti visi pasiūlymo formoje nurodyti dokumentai. Jeigu projektinis pasiūlymas yra užpildytas tinkamai bei pridėti visi pasiūlymo formoje nurodyti dokumentai, projektinis pasiūlymas vertinamas toliau. Jeigu projektinio pasiūlymo užpildyti ne visi laukai bei nepridėti visi pasiūlymo formoje nurodyti dokumentai, projektinis pasiūlymas yra atmetamas. Jeigu projektinis pasiūlymas nėra atmetamas, vertinamas atitikimas naudos ir kokybės reikalavimams, nurodytiems žemiau.

Jeigu vertinant projektinio pasiūlymo atitiktį nustatytiems kriterijams yra neaiškumų, trūksta informacijos, galinčios turėti esminės įtakos projekto vertinimui, projekto vertintojas prašo projektinį pasiūlymą pateikusią organizaciją pateikti paaiškinimus ir/ar papildymus per nustatytą laikotarpį.

Jeigu projektinis pasiūlymas atitinka administracinius kriterijus, vertinama projektinio pasiūlymo nauda ir kokybė. Marijampolės miesto VVG, prieš skelbdama kvietimą vietos plėtros projektiniams pasiūlymams teikti, organizuoja susitikimus, kurių metu aptariamas kvietimo teikti projektinius pasiūlymus turinys: kurį (-iuos) uždavinį (-ius) turi atitikti projektiniai pasiūlymai, kokiais papildomais vertinimo kriterijais bus vertinami pateikti kriterijai, nustatomos tikslios kvietimo pateikimo datos, pasirenkami vertintojų atrankos kriterijai (įvairius sektorius atstovaujantys asmenys arba išorės ekspertai, turintys patirties vertinant projektinius pasiūlymus), nustatomos ir patvirtinamos tolimesnės kvietimo ir projektinių pasiūlymų procedūros.

Atrenkant vietos projektų įgyvendintojus bus laikomasi Partnerystės sutartyje nustatytų principų, nustatant atskirus projektų atrankos kriterijus:

➤ **Partnerystės principu:** Papildomas balas atrenkant vietos projektus bus skiriamas jei projektas įgyvendinamas kartu su partneriu ir pasirenkant partnerius vadovaujamosi kriterijais:

- Aktualumo: partneriai turi būti aiškiai susiję arba su problema, kurią ketinama spręsti, arba su jos sprendimu.

- Proporcingumo: turi būti užtikrintas visų aktualių partnerių (teritorinių, socialinių, ekonominių, NVO) atstovavimas, nė viena iš partnerių grupių neturėtų dominuoti;

- Atstovavimo apimties: turėtų būti įtraukti partneriai, atstovaujantys platesniems, o ne siauresniems, individualiems interesams.

➤ **Vyrų ir moterų lygių galimybių skatinimo, nediskriminacijos principu.** Atrenkant projektus bus vertinama jų atitiktis lyčių lygybės, nediskriminavimo ir prieinamumo principams (Projektų administravimo ir finansavimo taisyklės patvirtintos Lietuvos Respublikos finansų ministro

2014 m. spalio 8 d. įsakymu Nr. 1K-316, 66.4, 454.1 papunkčius). Šis principas suprantamas ne tik kaip moterų ir vyrų lygių galimybių užtikrinimas, bet ir draudimas varžyti žmogaus teises ar teikti asmeniui privilegijas dėl jo lyties, tautybės, rasinės ar etninės kilmės, kalbos, religijos, tikėjimo, įsitikinimų ar pažiūrų, negalios, socialinės padėties, amžiaus arba seksualinės orientacijos. Vyrų ir moterų lygybė apima lygias teises, atsakomybes ir galimybes abiem lytims.

➤ **Jaunimo principas.** Jaunimo principas įgyvendinamas Marijampolės miesto VVG nuostatose įtvirtinant nuostatą, kad juridinio asmens nariais ir (arba) jo kolegialaus valdymo organo nariais yra abiejų lyčių asmenys ir nė vienos iš lyčių atstovų nėra daugiau kaip 60 procentų ir bent vienas kolegialaus valdymo organo narys yra jaunesnis negu 29 metų ir (arba) deleguotas jaunimo nevyriausybinės organizacijos.

VVG valdyba, gavusi vertintojų ataskaitas, priima sprendimą dėl tinkamų finansuoti projektų, sudarydama finansuojamų, rezervinių ir nefinansuojamų projektų sąrašus ir patvirtinta tvarka teikia juos Lietuvos Respublikos Vidaus reikalų ministerijai.

6.3. VPS stebėsenos tvarka.

Už Marijampolės miesto VVG vietos plėtros strategijos stebėseną atsakinga Marijampolės miesto vietos veiklos grupė. Miesto vietos veiklos grupės pirmininkas koordinuoja ir užtikrina, kad tokia stebėseną būtų vykdoma, pagal šioje strategijos dalyje įvardintą tvarką.

Informacija apie atrinktus finansuoti vietos projektus. Siūlomų finansuoti vietos plėtros strategijos įgyvendinimo projektų sąrašą kartu su vietos plėtros projektiniais pasiūlymais dėl vietos plėtros projekto įgyvendinimo, Marijampolės miesto VVG pateikia LR Vidaus reikalų ministerijai per 12 mėnesių nuo vietos plėtros strategijos patvirtinimo Lietuvos Respublikos vidaus reikalų ministro įsakymu dienos. Papildomais kvietimais patvirtintų vietos plėtros strategijų projektų sąrašai kartu su vietos plėtros projektiniais pasiūlymais dėl vietos plėtros projekto įgyvendinimo LR Vidaus reikalų ministerijai pateikiami ne vėliau kaip iki 2019 m. gruodžio 30 d.

Lietuvos Respublikos Vidaus reikalų ministerijai patvirtinus siūlomų finansuoti vietos plėtros projektus, informacija apie patvirtintus projektus yra skelbiama Marijampolės miesto VVG interneto svetainėje (jeigu miesto VVG tokią turi) ir (arba) Marijampolės savivaldybės interneto svetainėje.

Informacija apie įgyvendinamus projektus. Siekiant užtikrinti, kad nuolat būtų renkama ir sisteminama informacija apie planuotas ir pasiektas efekto, rezultato ir produkto rodiklių reikšmes, vietos projekto vykdytojas ne vėliau kaip iki einamųjų metų vasario 1 d. parengia ir Marijampolės miesto VVG pateikia vietos projekto „Metinę vietos projekto įgyvendinimo ataskaitą“ už praėjusius kalendorinius metus. Metinės vietos projektų įgyvendinimo ataskaitos formą tvirtina Marijampolės miesto VVG visuotinis narių susirinkimas.

Marijampolės miesto VVG, apibendrinus gautas vietos projektų vykdytojų metines ataskaitas, ne vėliau kaip iki einamųjų metų kovo 20 d parengia ir ne vėliau kaip iki einamųjų metų balandžio 1 d. LR Vidaus reikalų ministerijai pateikia visuotiniame VVG narių susirinkime patvirtintą metinę Marijampolės miesto VVG vietos plėtros strategijos įgyvendinimo ataskaitą, pagal vietos plėtros strategijų atrankos ir įgyvendinimo taisyklėse nustatytą formą. Metinė ataskaita skelbiama miesto VVG interneto svetainėje (jeigu miesto VVG tokią turi) ir (arba) Marijampolės savivaldybės interneto svetainėje.

Informacija apie baigtus įgyvendinti projektus. Vietos projekto vykdytojas, baigęs įgyvendinti vietos projektą per 30 kalendorinių dienų po projekto pabaigos Marijampolės miesto VVG pateikia „Galutinę vietos projekto įgyvendinimo ataskaitą“. Galutinės vietos projektų įgyvendinimo ataskaitos formą tvirtina Marijampolės miesto VVG visuotinis narių susirinkimas.

Miesto VVG, baigusi įgyvendinti paskutinį vietos plėtros strategijos veiksmą, numatytą vietos plėtros strategijos finansiniame plane, parengia ir ne vėliau kaip per 3 mėnesius nuo vietos plėtros strategijos įgyvendinimo pabaigos LR Vidaus reikalų ministerijai pateikia galutinę Marijampolės miesto VVG vietos plėtros strategijos įgyvendinimo ataskaitą pagal vietos plėtros strategijų atrankos ir įgyvendinimo taisyklėse nustatytą formą. Galutinė ataskaita skelbiama miesto VVG interneto svetainėje (jeigu miesto VVG tokią turi) ir (arba) Marijampolės savivaldybės interneto svetainėje.

6.4. VPS pakeitimų ir inicijavimo tvarka.

Marijampolės miesto VVG gali inicijuoti atrinktos finansuoti vietos plėtros strategijos keitimą. Vietos plėtros strategijos pakeitimus tvirtina visuotinis jos narių susirinkimas arba kolegialus valdymo organas, jeigu jam visuotinis narių susirinkimas yra suteikęs šią teisę. Prieš tvirtinant vietos plėtros strategijos pakeitimą turi būti atlikti veiksmai, nustatyti Vietos plėtros strategijų rengimo taisyklių 24 punkte. Vietos plėtros strategijos keitimas turi būti raštu suderintas su Ministerija.

Marijampolės miesto VVG gali keisti vietos plėtros strategiją kai:

1. būtina keisti dėl teisės aktų, reglamentuojančių vietos plėtros strategijų įgyvendinimą, pakeitimų;
2. būtina keisti suplanuotų lėšų paskirstymą tarp vietos plėtros strategijos uždavinių ir veiksmų sričių;
3. būtina keisti didžiausią galimą ES struktūrinių fondų ir valstybės biudžeto lėšų paramos sumą (toliau – paramos suma) vienam vietos plėtros strategijos veiksmui įgyvendinti pagal skirtingus vietos plėtros strategijos uždavinius;
4. būtina keisti strategijos finansavimo šaltinius, išskyrus ES struktūrinių fondų ir valstybės biudžeto lėšų šaltinį.

5. būtina patikslinti vietos plėtros strategijos veiksmų sąrašą, siekiant įgyvendinti vietos plėtros strategijoje numatytus rodiklius.

Marijampolės miesto vietos veiklos grupė, norėdama keisti vietos plėtros strategiją, privalo raštu pateikti LR Vidaus reikalų ministerijai motyvuotą prašymą leisti pakeisti vietos plėtros strategiją, miesto vietos veiklos grupės kolegialaus valdymo organo protokolo kopiją ir kartu su prašymu pateikti visą informaciją ir dokumentus, kuriais pagrindžiamas prašymas.

Lietuvos Respublikos Vidaus reikalų ministerija, gavusi prašymą leisti pakeisti vietos plėtros strategiją per nustatytą terminą pateikia jį Jungtiniam vietos plėtros strategijų atrankos komitetui. Komitetas įvertina prašymo aplinkybes ir priima sprendimą dėl vietos veiklos grupės prašymo.

Priėmusi sprendimą dėl vietos veiklos grupės prašymo leisti keisti vietos plėtros strategiją, Jungtinis vietos plėtros strategijų atrankos komitetas informuoja LR Vidaus reikalų ministeriją. Ministerija išsiunčia vietos veiklos grupei pranešimą apie Jungtinio vietos plėtros strategijų atrankos komiteto priimtą sprendimą.

7. VIETOS PLĖTROS STRATEGIJOS FINANSINIS PLANAS

1. TIKSLAS: SKATINTI SOCIALINĘ ATSKIRTĮ PATIRIANČIŲ MARIJAMPOLĖS MIESTO GYVENTOJŲ INTEGRACIJĄ Į VISUOMENĘ PER NEVYRIAUSYBINIŲ ORGANIZACIJŲ INICIATYVAS

1.1. UŽDAVINYS: SKATINTI VEIKLŲ, MAŽINANČIŲ SOCIALINĘ ATSKIRTĮ, ORGANIZAVIMĄ

VEIKSMAS	LĖŠŲ POREIKIS (Eur)	2016 m.	2017 m.	2018 m.	2019 m.	2020 m.	2021 m.	2022 m.
<i>1.1.1. Socialinę atskirtį patiriančių vaikų ir jų šeimų narių socialinę integraciją skatinančių veiklų organizavimas pritraukiant išorės savanorius</i>	Savivaldybės biudžeto lėšos	0,00	0,00	0,00	0,00	0,00	0,00	0,00
	Valstybės biudžeto lėšos	0,00	0,00	0,00	0,00	0,00	0,00	0,00
	Kitos viešosios lėšos	0,00	0,00	0,00	0,00	0,00	0,00	0,00
	Privačios lėšos	0,00	5075,60	4595,60	4595,60	3811,68	3811,68	800,00
	Europos Sąjungos struktūrinių fondų lėšos	0,00	58369,40	52849,40	52849,40	43834,32	43834,32	9200,00
	<i>Iš viso:</i>	0,00	63445,00	57445,00	57445,00	47646,00	47646,00	10000,00
<i>1.1.2. Veiklų, susijusių su senjorų, neįgaliųjų, vienišų asmenų, pabėgėlių integracija į visuomenę, organizavimas</i>	Savivaldybės biudžeto lėšos	0,00	0,00	0,00	0,00	0,00	0,00	0,00
	Valstybės biudžeto lėšos	0,00	0,00	0,00	0,00	0,00	0,00	0,00
	Kitos viešosios lėšos	0,00	0,00	0,00	0,00	0,00	0,00	0,00
	Privačios lėšos	0,00	6172,32	3292,32	3292,32	3292,32	3292,32	2182,24
	Europos Sąjungos	0,00	70981,68	37861,68	37861,68	37861,68	37861,68	25095,76

	struktūrinių fondų lėšos							
	<i>Iš viso:</i>	0,00	77154,00	41154,00	41154,00	41154,00	41154,00	27278,00
1.2. UŽDAVINYS: PLĖSTI SOCIALINES PASLAUGAS IR DIDINTI JŲ PRIEINAMUMĄ SOCIALINĘ ATSKIRTĮ PATIRIANTIEMS ASMENIMS								
VEIKSMAS	LĖŠŲ POREIKIS	2016 m.	2017 m.	2018 m.	2019 m.	2020 m.	2021 m.	2022 m.
<i>1.2.1. Salygų kūrimas priklausomybes turinčių asmenų reintegracijai į visuomenę</i>	Savivaldybės biudžeto lėšos	0,00	0,00	0,00	0,00	0,00	0,00	0,00
	Valstybės biudžeto lėšos	0,00	0,00	0,00	0,00	0,00	0,00	0,00
	Kitos viešosios lėšos	0,00	0,00	0,00	0,00	0,00	0,00	0,00
	Privačios lėšos	0,00	1492,00	1492,00	1492,80	0,00	0,00	0,00
	Europos Sąjungos struktūrinių fondų lėšos	0,00	17158,00	17158,00	17167,20	0,00	0,00	0,00
	<i>Iš viso:</i>	0,00	18650,00	18650,00	18660,00	0,00	0,00	0,00
<i>1.2.2. Informacijos apie socialines ir kitas reikalingas paslaugas teikimas socialinę atskirtį patiriantiems asmenims ir tarpininkavimas šias paslaugas gaunant</i>	Savivaldybės biudžeto lėšos	0,00	0,00	0,00	0,00	0,00	0,00	0,00
	Valstybės biudžeto lėšos	0,00	0,00	0,00	0,00	0,00	0,00	0,00
	Kitos viešosios lėšos	0,00	0,00	0,00	0,00	0,00	0,00	0,00
	Privačios lėšos	0,00	400,000	400,000	400,000	400,000	400,000	400,000
	Europos Sąjungos struktūrinių fondų lėšos	0,00	4600,000	4600,000	4600,000	4600,000	4600,000	4600,000
	<i>Iš viso:</i>	0,00	5000,000	5000,000	5000,000	5000,000	5000,000	5000,000
2 TIKSLAS. SKATINTI AKTYVŲ MARIJAMPOLĖS MIESTO GYVENTOJŲ ĮSITRAUKIMĄ Į DARBO RINKĄ								
2.1. UŽDAVINYS: SKATINTI INICIATYVAS, GERINANČIAS NEAKTYVIŲ DARBINŲ GYVENTOJŲ PADĖTĮ DARBO RINKOJE IR								

BENDRADARBIAVIMĄ SU KITŲ MIESTŲ VVG								
<i>2.1.1. Pagalbos įsitraukiant į darbo rinką teikimas ir profesinio mokymo organizavimas neaktyviems darbingiems gyventojams</i>	Savivaldybės biudžeto lėšos	0,00	0,00	0,00	0,00	0,00	0,00	0,00
	Valstybės biudžeto lėšos	0,00	0,00	0,00	0,00	0,00	0,00	0,00
	Kitos viešosios lėšos	0,00	0,00	0,00	0,00	0,00	0,00	0,00
	Privačios lėšos	0,00	3183,04	4383,04	3983,04	3183,04	3183,04	0,00
	Europos Sąjungos struktūrinių fondų lėšos	0,00	36604,96	50404,96	45804,96	36604,96	36604,96	0,00
	<i>Iš viso:</i>	0,00	39788,00	54788,00	49788,00	39788,00	39788,00	0,00
BENDRADARBIAVIMĄ SU KITŲ MIESTŲ VVG								
<i>2.1.2. Konsultavimo ir tarpininkavimo įdarbinant paslaugų teikimas neaktyviems darbingiems gyventojams</i>	Savivaldybės biudžeto lėšos	0,00	0,00	0,00	0,00	0,00	0,00	0,00
	Valstybės biudžeto lėšos	0,00	0,00	0,00	0,00	0,00	0,00	0,00
	Kitos viešosios lėšos	0,00	0,00	0,00	0,00	0,00	0,00	0,00
	Privačios lėšos	0,00	1164,80	921,60	921,60	921,60	921,60	614,40
	Europos Sąjungos struktūrinių fondų lėšos	0,00	13395,20	10598,40	10598,40	10598,40	10598,40	7065,60
	<i>Iš viso:</i>	0,00	14560,00	11520,00	11520,00	11520,00	11520,00	7680,00
2.2. UŽDAVINYS: SKATINTI SAVARANKIŠKOS VEIKLOS KŪRIMO IR JAUNIMO VERSLUMO DIDINIMO INICIATYVAS IR BENDRADARBIAVIMĄ SU KITŲ MIESTŲ VVG								
<i>2.2.1. Savarankiškų priemonių verslo pradžiai ir vystymui suteikimas</i>	Savivaldybės biudžeto lėšos	0,00	0,00	0,00	0,00	0,00	0,00	0,00
	Valstybės biudžeto lėšos	0,00	0,00	0,00	0,00	0,00	0,00	0,00
	Kitos viešosios	0,00	0,00	0,00	0,00	0,00	0,00	0,00

	lėšos							
	Privačios lėšos	0,00	5600,00	5600,00	5600,00	5600,00	5600,00	4000,00
	Europos Sąjungos struktūrinių fondų lėšos	0,00	64400,00	64400,00	64400,00	64400,00	64400,00	46000,00
	<i>Iš viso:</i>	0,00	70000,00	70000,00	70000,00	70000,00	70000,00	50000,00
2.2.2. <i>Verslo konsultacijų ir mentorystės paslaugos įmonėms ir savarankišką veiklą vykdančioms asmenims, įskaitant ir bendras veiklas su kitų miestų VVG</i>	Savivaldybės biudžeto lėšos	0,00	0,00	0,00	0,00	0,00	0,00	0,00
	Valstybės biudžeto lėšos	0,00	0,00	0,00	0,00	0,00	0,00	0,00
	Kitos viešosios lėšos	0,00	0,00	0,00	0,00	0,00	0,00	0,00
	Privačios lėšos	0,00	4946,40	4392,80	4720,88	3296,88	1667,84	1347,84
	Europos Sąjungos struktūrinių fondų lėšos	0,00	56883,60	50517,20	54290,12	37914,12	19180,16	15500,16
	<i>Iš viso:</i>	0,00	61830,00	54910,00	59011,00	41211,00	20848,00	16848,00
2.2.3. <i>Jaunimo verslumo skatinimo priemonių įgyvendinimas bendradarbiaujant su kitų miestų VVG</i>	Savivaldybės biudžeto lėšos	0,00	0,00	0,00	0,00	0,00	0,00	0,00
	Valstybės biudžeto lėšos	0,00	0,00	0,00	0,00	0,00	0,00	0,00
	Kitos viešosios lėšos	0,00	0,00	0,00	0,00	0,00	0,00	0,00
	Privačios lėšos	0,00	564,00	0,00	484,00	0,00	484,00	0,00
	Europos Sąjungos struktūrinių fondų lėšos	0,00	6486,00	0,00	5566,00	0,00	5566,00	0,00
	<i>Iš viso:</i>	0,00	7050,00	0,00	6050,00	0,00	6050,00	0,00
<i>Strategijos</i>	Savivaldybės	0,00	0,00	0,00	0,00	0,00	0,00	0,00

<i>administravimo išlaidos, eurais</i>	biudžeto lėšos							
	Valstybės biudžeto lėšos	0,00	0,00	0,00	0,00	0,00	0,00	0,00
	Kitos viešosios lėšos	0,00	0,00	0,00	0,00	0,00	0,00	0,00
	Privačios lėšos	0,00	1452,00	1452,00	1452,00	1452,00	1452,00	1435,60
	Europos Sąjungos struktūrinių fondų lėšos	0,00	16698,00	16698,00	16698,00	16698,00	16698,00	16509,40
	<i>Iš viso:</i>	0,00	18150,00	18150,00	18150,00	18150,00	18150,00	17945,00
<i>Iš viso vietos plėtros strategijai įgyvendinti</i>	Savivaldybės biudžeto lėšos	0,00	0,00	0,00	0,00	0,00	0,00	0,00
	Valstybės biudžeto lėšos	0,00	0,00	0,00	0,00	0,00	0,00	0,00
	Kitos viešosios lėšos	0,00	0,00	0,00	0,00	0,00	0,00	0,00
	Privačios lėšos	0,00	30050,16	26529,36	26942,24	21957,52	20812,48	10780,08
	Europos Sąjungos struktūrinių fondų lėšos	0,00	345576,84	305087,64	309835,76	252511,48	239343,52	123970,92
	<i>Iš viso:</i>	0,00	375627,00	331617,00	336778,00	274469,00	260156,00	134751,00
<i>Iš viso vietos plėtros strategijai įgyvendinti:</i>								
Privačios lėšos – 137071,84 Eur								
Europos Sąjungos struktūrinių fondų lėšos – 1576326,16 Eur								
Iš viso: 1713398,00 Eur								

Socialinių paslaugų įstaigos ir NVO Marijampolės mieste⁵⁵

Socialinių paslaugų įstaigos pavadinimas	Pavaldumas	Vietų skaičius	Gavėjų sk. 2014 m.	
			iš viso	iš jų finansuota iš savivaldybės biudžeto
Socialinės globos namai				
Marijampolės socialinės pagalbos centro Socialinės globos namai	Marijampolės savivaldybės taryba	12	16	9
Marijampolės socialinės pagalbos centro Kartų namų Socialinės globos padalinys	Marijampolės savivaldybės taryba	15	17	11
Marijampolės socialinės pagalbos centro Kartų namų Vaikų socialinės globos padalinys	Marijampolės savivaldybės taryba	14	36	36
VšĮ Švč. Marijos globos namai	Marijos Nekalto Prasidėjimo vargdienių seserų vienuolija	30	2	-
VšĮ Šv. arkangelo Mykolo globos namai	Šv. arkangelo Mykolo parapija	65	19	6
VšĮ Marijampolės vaiko tėviškės namai	Vilkaviškio vyskupija	65	34	34
Marijampolės vaikų globos namai „Putinas“	Socialinės apsaugos ir darbo ministerija	60	1	1
Marijampolės specialieji socialinės globos namai	Socialinės apsaugos ir darbo ministerija	45	4	1
VšĮ Marijampolės pirminės sveikatos priežiūros centro (toliau-PSPC) Palaikomojo gydymo ir slaugos skyriaus globos lovos	Marijampolės savivaldybės taryba	20	20	-
Marijampolės socialinės pagalbos centro Laikinosios nakvynės namai (laikinas apgyvendinimas)	Marijampolės savivaldybės taryba	15	26	26
Šeimynos		-	-	-
Laikino gyvenimo namai				
Marijampolės socialinės pagalbos centro Laikinosios nakvynės namai (laikinas apnakvindinimas)	Marijampolės savivaldybės taryba	3	73	73
Dienos socialinės globos centrai				
Marijampolės socialinės pagalbos centro Jaunuolių, turinčių intelekto sutrikimų, dienos užimtumo padalinys	Marijampolės savivaldybės taryba	25	28	18
Marijampolės socialinės pagalbos centro Pagalbos namuose tarnyba (dienos socialinė globa asmens namuose)	Marijampolės savivaldybės taryba		47	7
Savarankiško gyvenimo namai		-	-	-
Socialinės priežiūros centrai				
Marijampolės socialinės pagalbos centro Darbo terapijos padalinys	Marijampolės savivaldybės taryba		23	16
Šv. Vincento Pauliečio parapijos vaiko	Šv. Vincento Pauliečio		25	

⁵⁵ Marijampolės pataisos namų direktoriaus ataskaita už 2014 m. I-ąją ketvirtį http://www.kaldep.lt/download/5068/firminis_direktorius%20veiklos%20rodikliai_2014_03.doc

Socialinių paslaugų įstaigos pavadinimas	Pavaldumas	Vietų skaičius	Gavėjų sk. 2014 m.	
			iš viso	iš jų finansuota iš savivaldybės biudžeto
dienos centras (toliau – VDC) „Dangaus vaikai“	parapija			
VšĮ „Gelbėkit vaikus“ Marijampolės VDC	LVTGO		20	
Šv. arkangelo Mykolo parapijos VDC	Šv. arkangelo Mykolo parapija		35	
Maltos ordino pagalbos Lietuvai tarnybos Marijampolės skyriaus VDC	Maltos ordino pagalbos Lietuvoje tarnybos Marijampolės skyrius		30	
VšĮ „Gelbėkit vaikus“ Degučių VDC	Visuomeninė organizacija „Gelbėkit vaikus“		25	
Kitos socialinių paslaugų įstaigos (pagalbos į namus tarnyba, socialinių paslaugų centras ir kt.)				
Marijampolės socialinės pagalbos centro Pagalbos namuose tarnyba (pagalba į namus)	Marijampolės savivaldybės taryba		132	132
Kitos socialinių paslaugų įstaigos (pagalbos į namus tarnyba, socialinių paslaugų centras ir kt.)				
Marijampolės socialinės pagalbos centro Pagalbos socialinės rizikos šeimoms tarnyba (socialinių įgūdžių ugdymas ir palaikymas asmens namuose)	Marijampolės savivaldybės taryba		224	
Kitos socialinių paslaugų įstaigos (pagalbos į namus tarnyba, socialinių paslaugų centras ir kt.)				
Marijampolės socialinės pagalbos centro Specialaus transporto tarnyba, (Paslaugos neįgaliesiems)	Marijampolės savivaldybės taryba		311	311
Kitos socialinių paslaugų įstaigos (pagalbos į namus tarnyba, socialinių paslaugų centras ir kt.)				
Marijampolės socialinės pagalbos centro Kompensacinės technikos nuomos ir labdaros (paramos) padalinys	Marijampolės savivaldybės taryba		305	305
Socialinės paskirties nevyriausybinių organizacijos (mieste)				
Marijampolės savivaldybės I grupės neįgaliųjų draugija				
Marijampolės savivaldybės neįgaliųjų draugija				
Lietuvos aklųjų ir silpnaregių sąjungos Marijampolės filialas				
Lietuvos kurčiųjų draugijos Kauno teritorinės valdybos Marijampolės pirminė organizacija				
Lietuvos sutrikusio intelekto žmonių globos bendrijos „Viltis“ Marijampolės skyrius				
Cerebrinio paralyžiaus asociacija, Raudonasis kryžius Klubas „Diabetikas ABC“				
Maltos ordino Pagalbos Lietuvoje tarnybos Marijampolės skyrius, Moters veiklos centras				
Šeimos centras				
Pagyvenusių žmonių bendrija „Javaja“				
Pagyvenusių žmonių asociacija				
Vilkaviškio vyskupijos Caritas				
Vilkaviškio vyskupijos Carito pagalbos centras „Rūpintojėlis“				
Šv. Vincento Pauliečio parapijos Caritas				
Žmonių su negalia sporto klubas „Siekis“				

Socialinių paslaugų įstaigos pavadinimas	Pavaldumas	Vietų skaičius	Gavėjų sk. 2014 m.	
			iš viso	iš jų finansuota iš savivaldybės biudžeto
Žmonių su negalia sporto klubas „Šešupė“				
Marijampolės apskrities vaikų, sergančių bronchų astma, klubas „Svajonė“				
Bendrija „Bočiai“				
Žmonių, sergančių bronchų astma, klubas „Atokvėpis“				
Lietuvos nefrologinių ligonių asociacija „Gyvastis“				
Marijampolės krašto samariečių bendrija				
Gailestingumo namai Samarija				
Marijampolės apskrities moters veiklos centras				
Marijampolės apskrities vyrų krizių centras				

PRIEDAS 2

Nuteistųjų, atiekančių bausmę Marijampolės pataisos namuose, duomenys 2014 m.⁵⁶

Duomenų pavadinimas	Lietuvoje	Marijampolės pataisos namuose
Ištaigoje atliekantys bausmę asmenys:	7249	1171
su aukštuoju universitetiniu išsilavinimu	110	6
su aukštuoju neuniversitetiniu išsilavinimu	64	0
su aukštesnioju išsilavinimu	300	48
su viduriniu išsilavinimu	2649	439
su pagrindiniu išsilavinimu	2575	517
su pradiniu išsilavinimu	1462	156
be išsilavinimo	89	5
Ištaigoje vykdomos nuteistųjų socialinės reabilitacijos programos	-	13
jose dalyvaujančių asmenų skaičius, išskyrus dalyvaujančius privalomose programose	4902	262
Organizuoti užsiėmimai doroviniais, teisiniais bei ekonominiais klausimais	3559	60
Visuomeninių ir religinių organizacijų suteikta praktinė pagalba (atvejai)	2790	430
Besimokantys, iš jų:	2655	459
bendrojo lavinimo mokykloje, konsultaciniame punkte	1338	213
profesinėje mokykloje	1308	246
aukštojo mokslo įstaigoje	9	0
Gavę mokslo baigimo pažymėjimus(diplomus):	1584	263
vidurinio išsilavinimo	188	16
pagrindinio išsilavinimo	191	27
profesinės mokyklos	1205	220
Įdarbintų nuteistųjų skaičius	2164	326
valstybės įmonėse prie pataisos namų	1210	197
ūkio darbuose	954	129
Nuteistųjų, užsiimančių individualia darbine, kūrybine ar kita veikla skaičius	287	25

⁵⁶