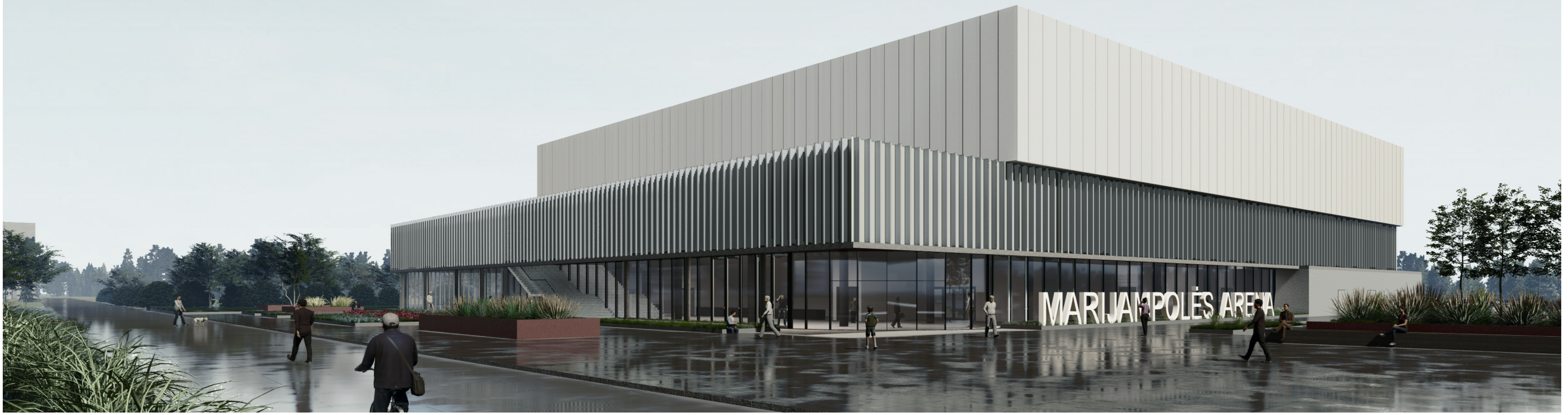
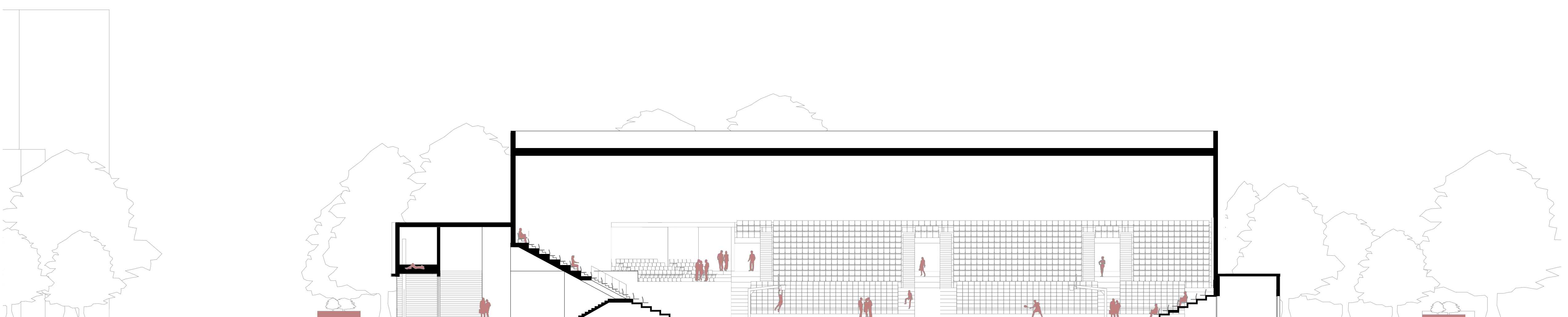


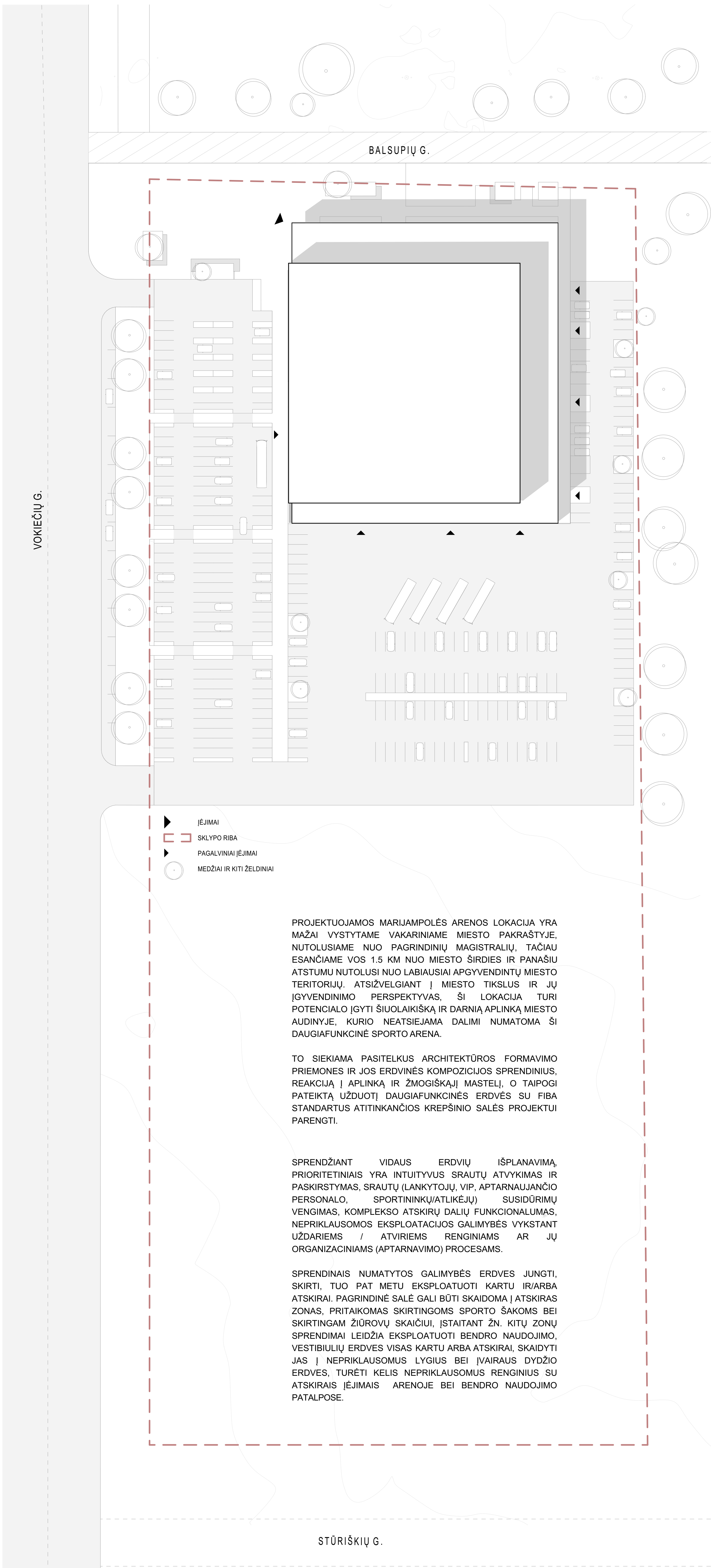
3m
AR



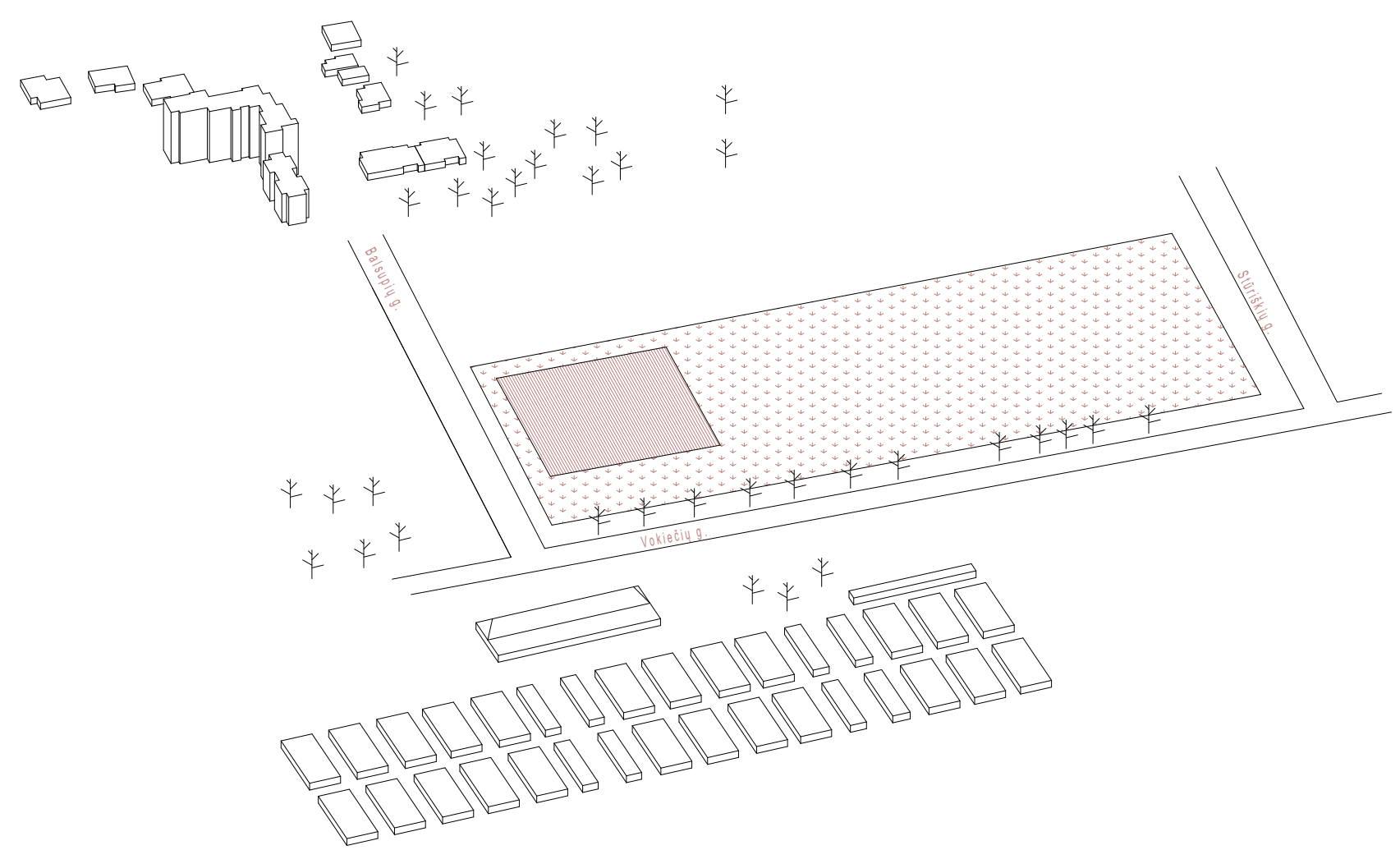
PASTATO ARCHITEKTŪRA KURIAMA PER ATITINKAMĄ PASTATO TŪRIO FORMAVIMĄ, SKAIDYMĄ, AUKŠTINGUMĄ, ORIENTAVIMĄSI Į GRETIMĄ APLINKĄ BEI BŪTINIŲJŲ PRIEIGŲ NUMATYMĄ.

ATSIŽVELGIANT Į UŽDUOTĮ, PROJEKTUOJAMO PASTATO TIPOLOGIJOS REIKALAVIMUS BEI TERITORIJOS IŠVYSTYMO LYGĮ, OBJEKTO RACIONALUMĄ RYŠYJE SU STATYBŲ IR EKSPLOATAVIMO KAINA BEI ESAMU RELJEFU, ARENOS TŪRIS FORMUOJAMAS SKLYPE „NESKANDINANT“ JĮ Į ŽEMĘ. TUO PAČIU TAI SUTEIKIA PROGĄ JĮ KUO LABIAU PRITAIKYTI ĮVAIRIEMS RENGINIAMS, ĮSKAITANT TUOS, KURIE SKIRTI ŽMONĖMS SU NEGALIA (TIEK DALYVIŲ, TIEK ŽIŪROVŲ PAVIDALU), IR KARTU PALENGVINTI BEI ATPIGINTI OBJEKTO EKSPLOATAVIMĄ. TUO TIKSLU OBJEKTAS PROJEKTUOJAMAS DVIEJUOSE LYGIUOSE MINIMALIAI, KIEK TAI ĮMANOMA, KAS KARTU LEIDŽIA TAUPOMAS LĖŠAS PANAUDOTI KOKYBIŠKESNĖMS APDAILOS IR EKSPLOATACINIAMS SPRENDIMAMS.



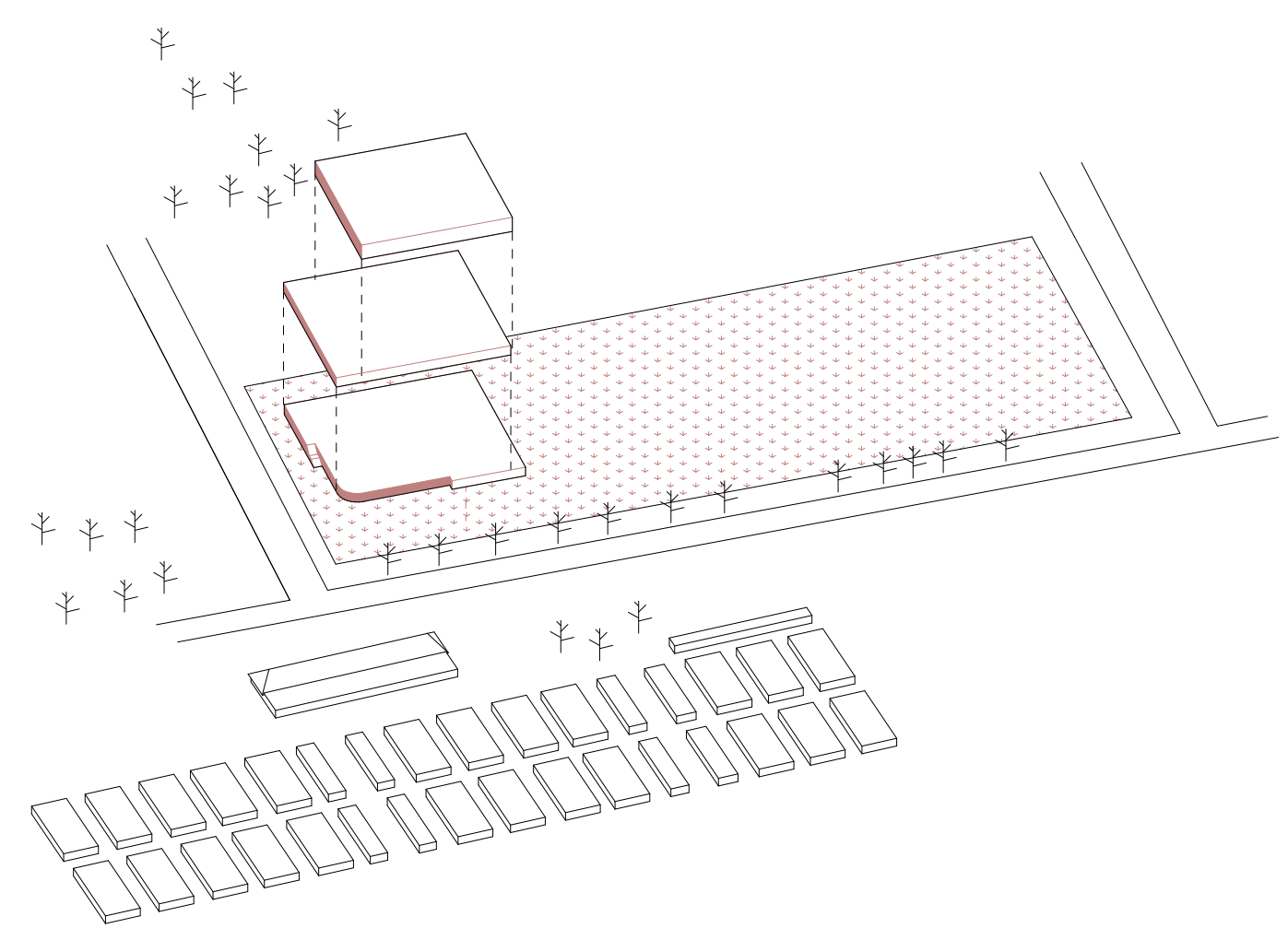


SKLYPO PLANAS M 1:500



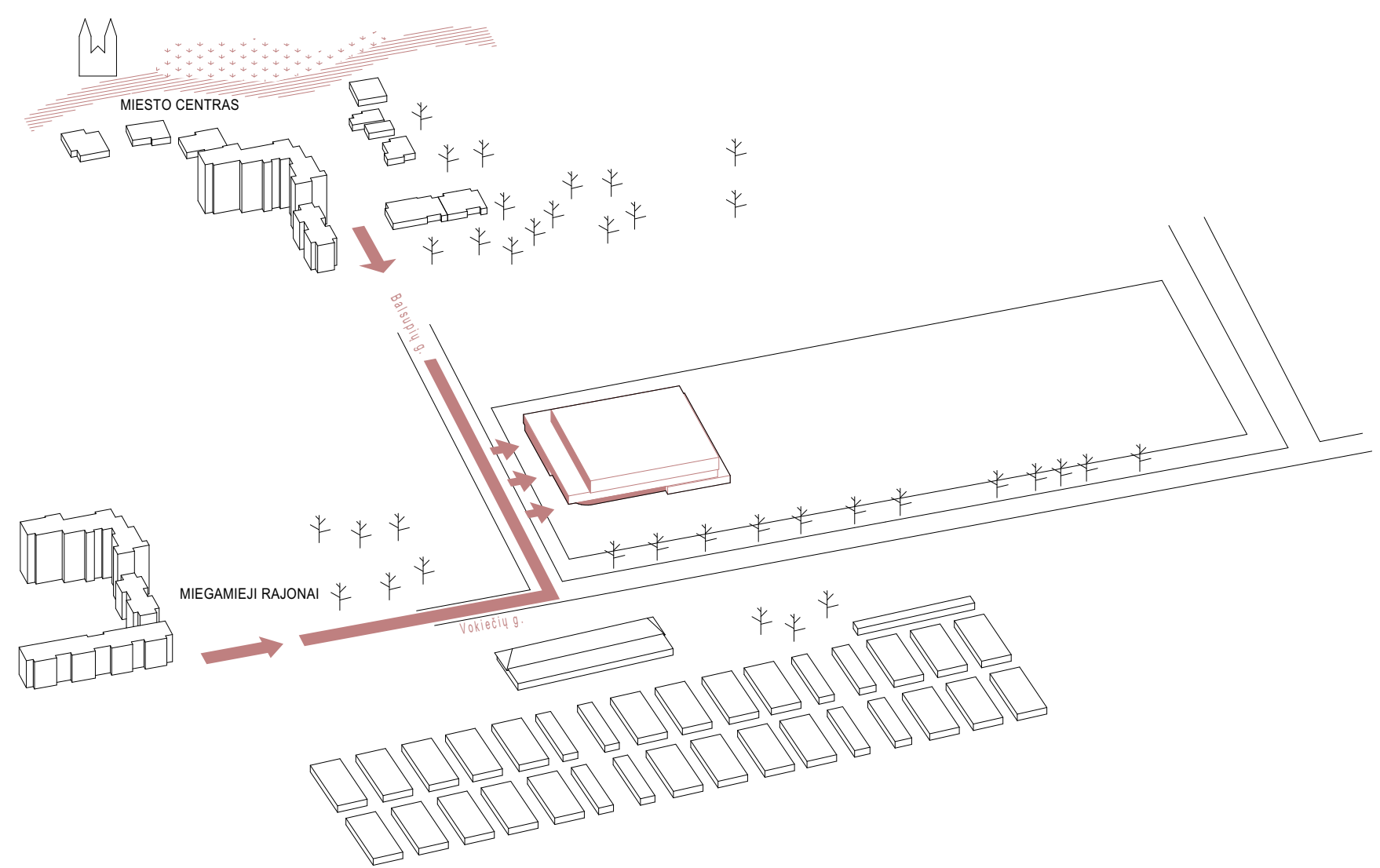
PASTATO LOKACIJA SKLYPE

ARENOS LOKACIJA PARENKAMA KUO ARČIAU PAGRINDINIŲ SRAUTŲ, ŠIURINĖJE SKLYPO PUSĖJE. TAI LEIDŽIA A) KUO RACIONALIAU IR TAUPIAU IŠNAUDOTI SKLYPO TERITORIJĄ BEI B) KURIAMĄ INFRASTRUKTŪRĄ PADARYTI PRIENAMĄ KITAM OBJEKTUI, IŠDĖSTYTAM PIETINĖJE SKLYPO DALYJE.



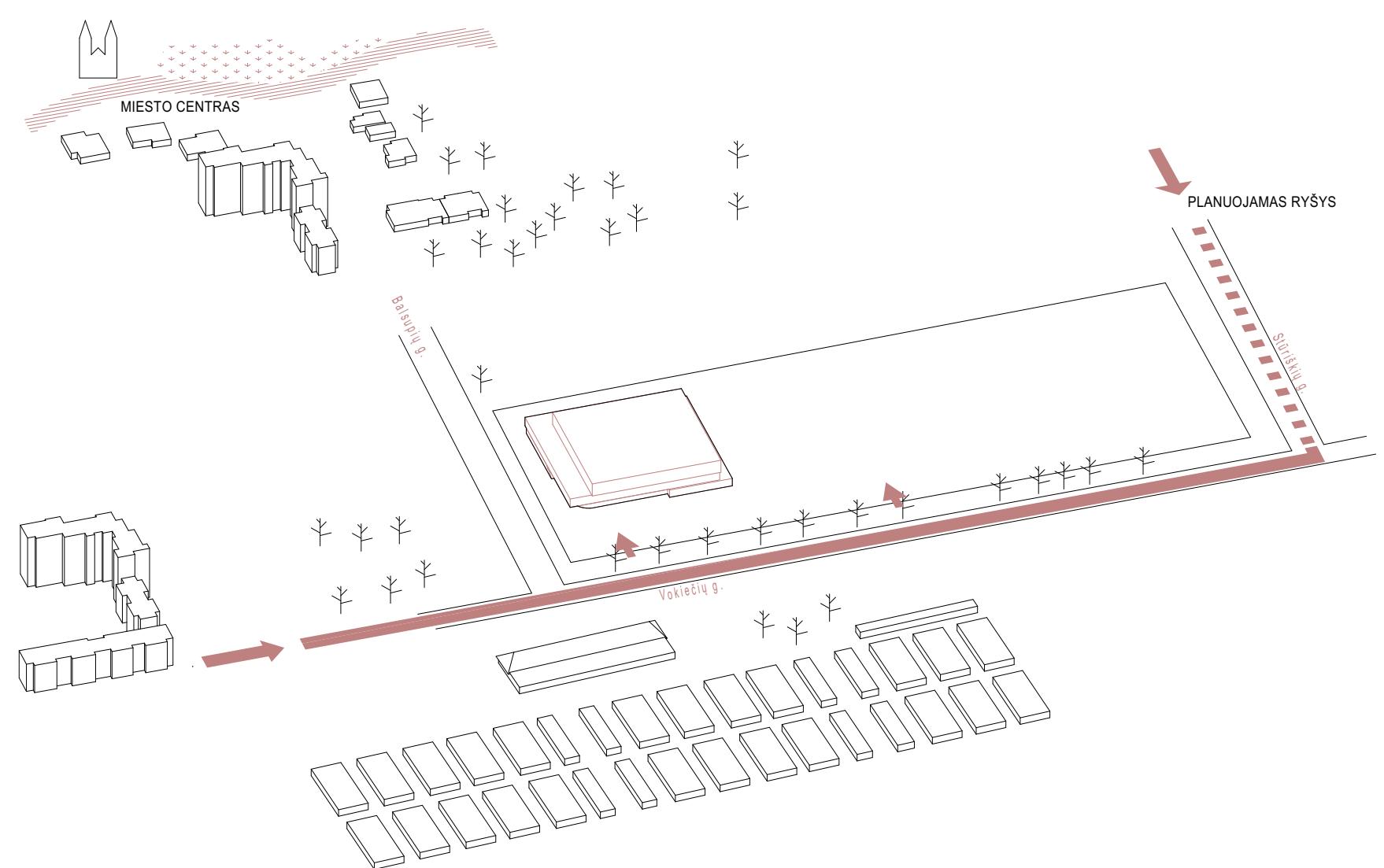
ARCHITEKTŪRA

PASTATAS FORMUOJAMAS ASIMETRISKAS, ATSIŽVELGIANT Į LOKACIJĄ SKLYPE BEI REAGUOJANT Į PAGRINDINIŲ LANKYTOJŲ SRAUTŲ AŠIS. TŪRIS FORUOJAMAS IŠ HORIZONTALUMĄ PABRĖŽIANČIŲ ELEMENTŲ – PAGAL APLINKOJE PAPLITUSIAS GRETIMYBES BEI HORIZONTALAUS TŪRIO SAVYBĘ „KONTROLIUOTI“ DAUGIAU LAISVOS ERDVĖS APLINKOJE.



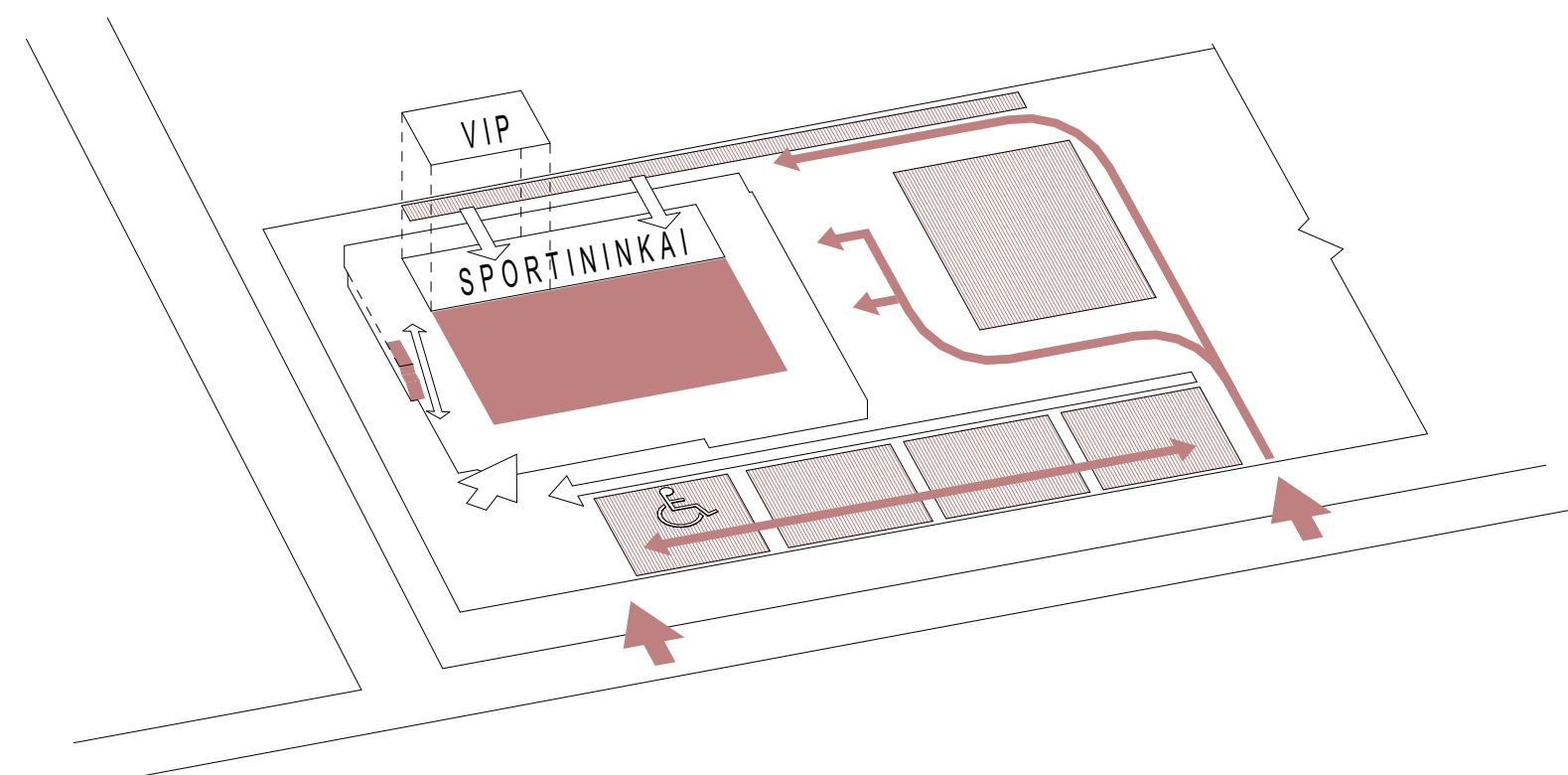
LĒTIEJI SRAUTAI

PĒSČIŪJŲ INFRASTRUKTŪRA NUO Miesto centro ir nuo miegamųjų rajonų apjungiama į vieną bendrą sistemą ties arenos įėjimu. Atitinkamai formuojama saugi lētų srautų zona be susikirtimų su greitaisiais srautais.



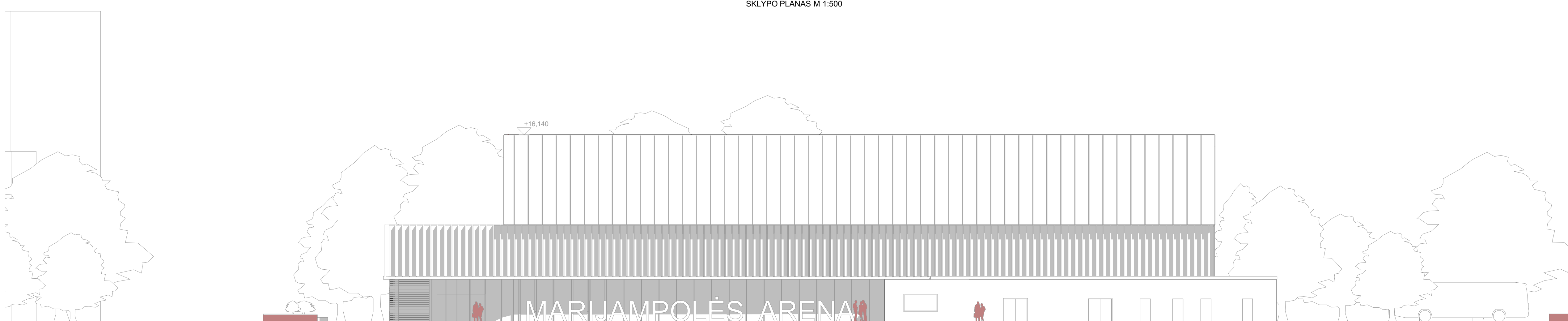
GREITIEJI SRAUTAI

ORIENTUOTAS Į ŠIAURĖ pagrindinis fasadas aiškiai skaitomas atvažiuojančiais motorizuotu transportu. Parkavimas išdėstomas lygiagrečiai gatvei bei tokiu būdu, kuris leidžia greitai rasti laisvą parkavimo vietą, kartu šis transporto paskirstymo principas leidžia formuoti saugią pėsčiųjų zoną nuo automobilio iki įėjimo.



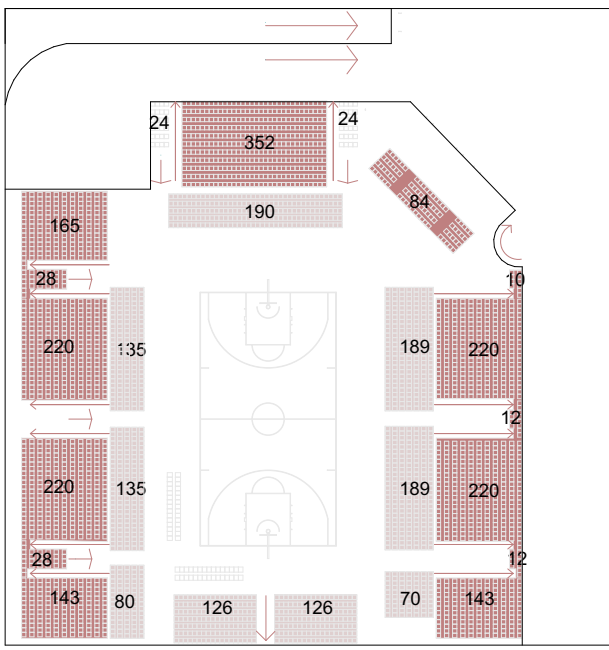
SRAUTŲ PASKIRSTYMAS SKLYPE

PĒSČIŪJŲ, AUTOMOBILIŲ, VIP, APTARNAUJANČIO PERSONALO, SPORTININKŲ/ATLIKĖJŲ SRAUTAI PASKIRSTOMI Į SAVO NEPRIKLAUSOMAS IR AIŠKIAS SUVOKIAMAS ZONAS SKLYPE. SIEKIAMA KUO MAŽESNIO JŲ SUSIKIRTIMO IR NEPRIKLAUSOMO FUNKCIONAVIMO.



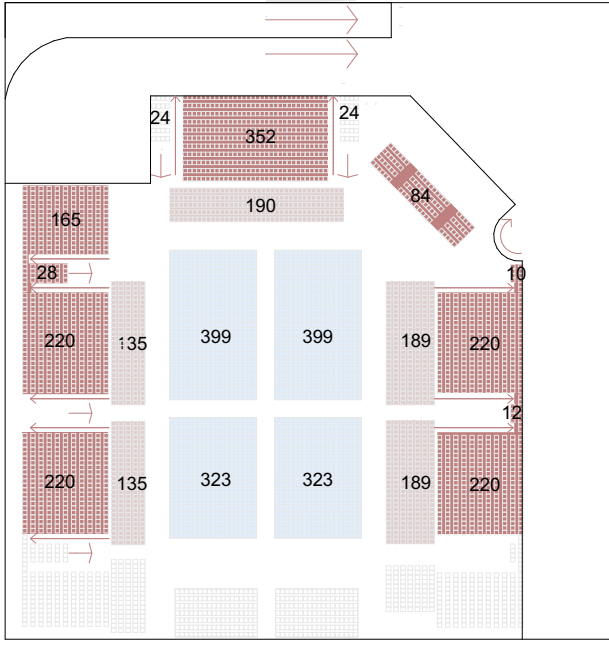
FASADAS 1-12 M 1:200

FIBA KREPŠINIS: 3035 SĒDĪMOS VIETOS

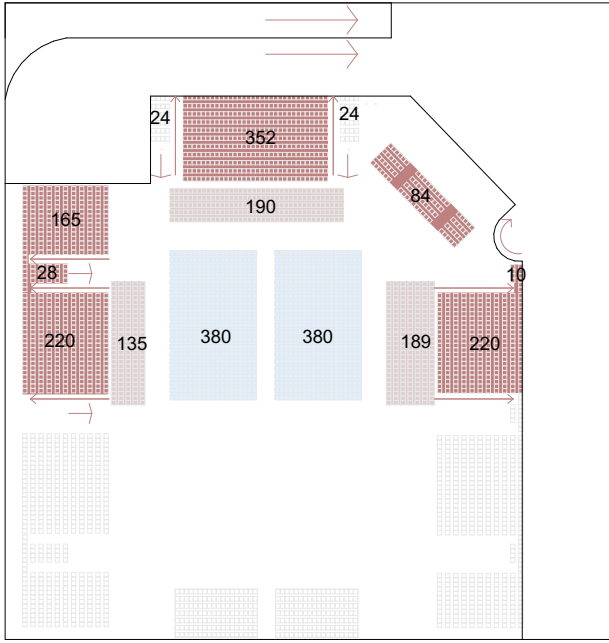


- STACIONĀRIOS TRIBŪNOS
- MOBILĪOS (SUSTUMIAMOS) TRIBŪNOS
- PRISTĀTOMOS VIETOS

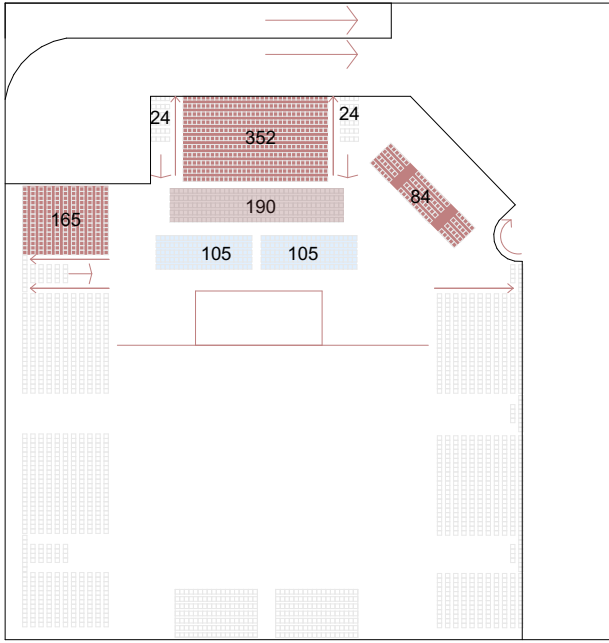
KONCERTAS 1: 3875 SĒDĪMOS VIETOS



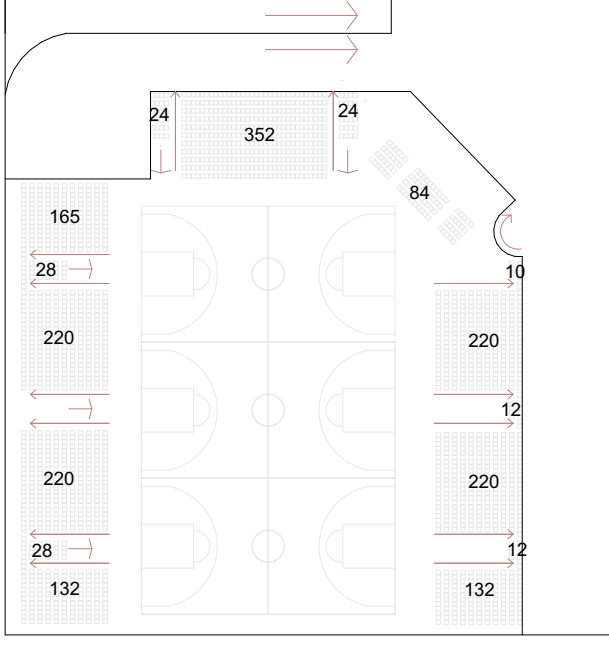
KONCERTAS 2: 2427 SĒDĪMOS VIETOS



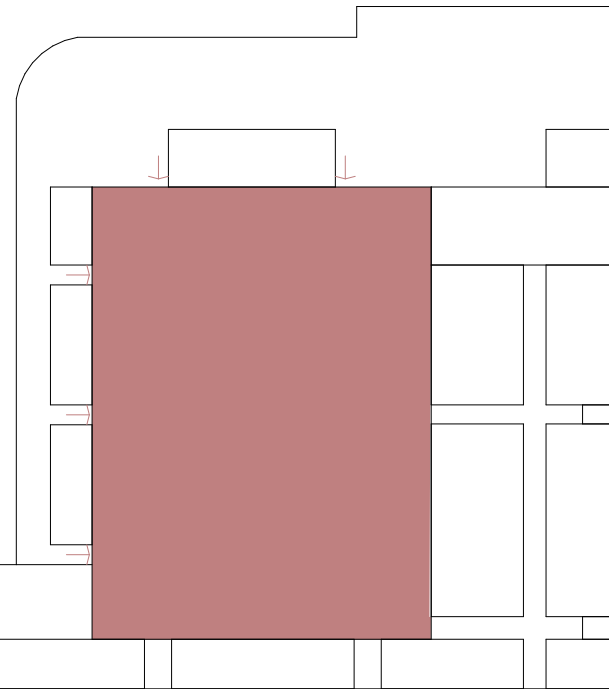
KONCERTAS 3: 1001 SĒDĪMOS VIETOS



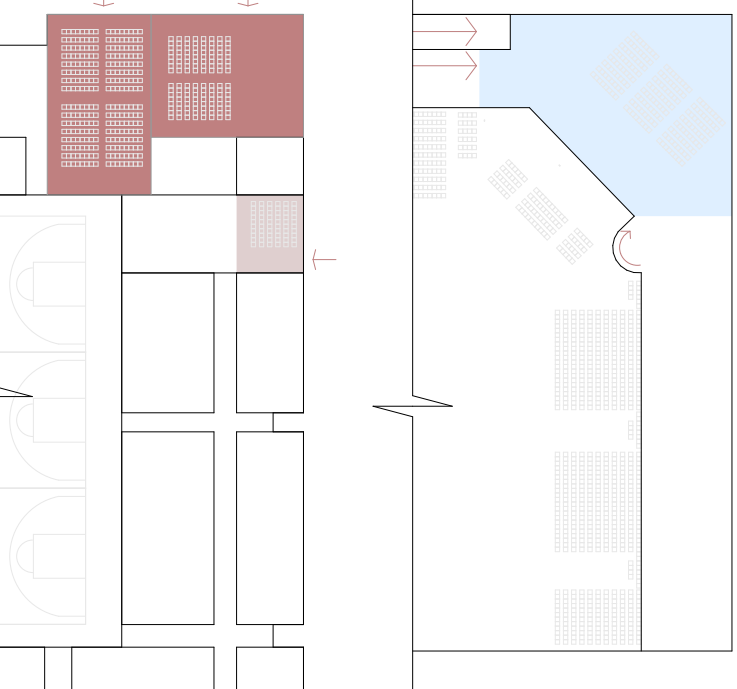
KREPŠINIO TRENIRUOTĒS: 1883 SĒDĪMOS VIETOS



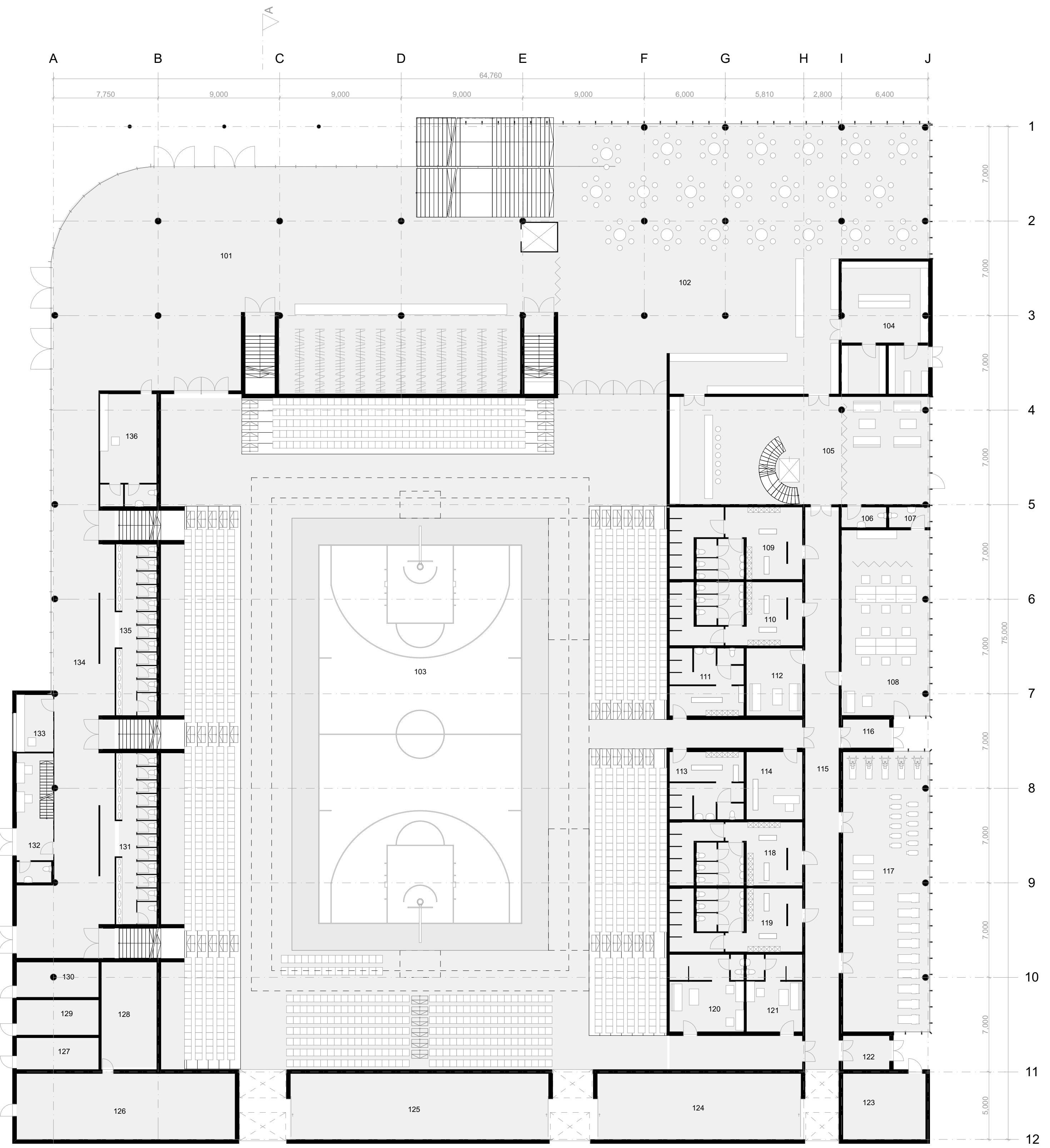
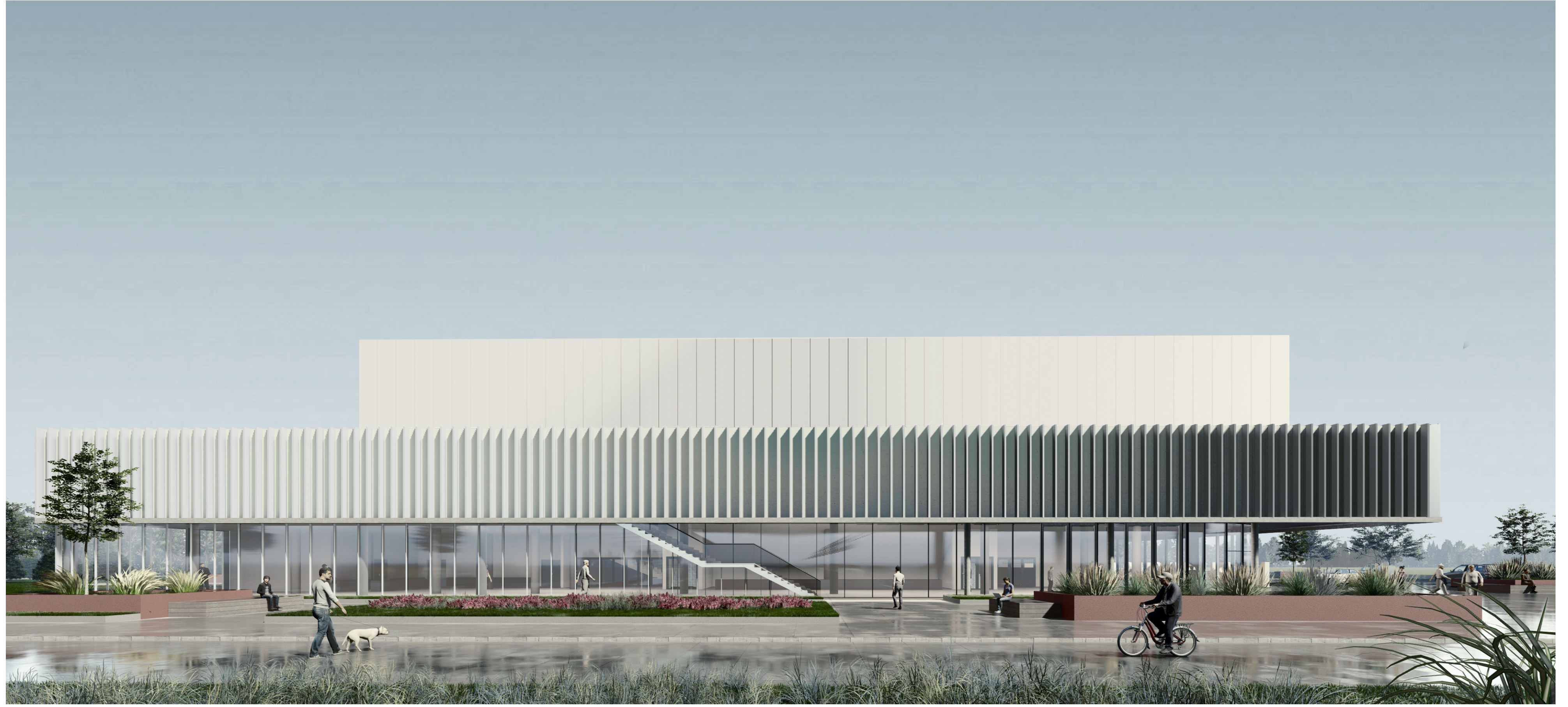
PARODA: 1675 kv.m.



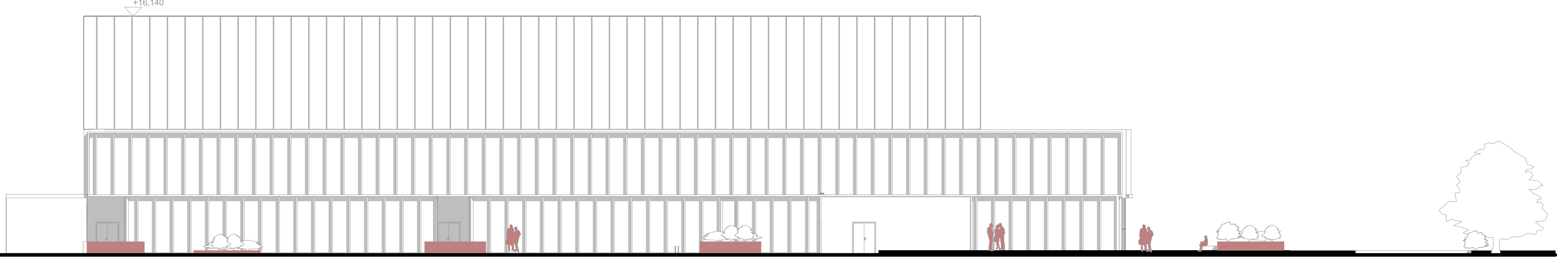
KONFERENCIJOS



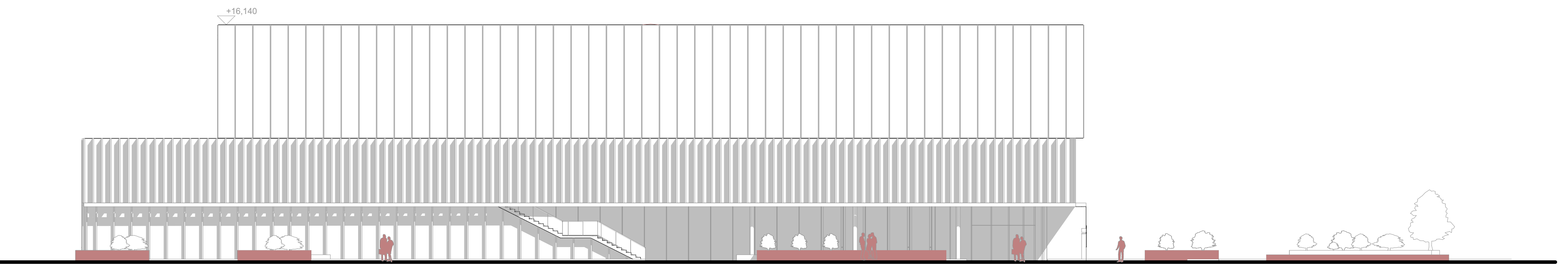
- ZONA 1, 470 kv.m.
 - ZONA 3, 460 kv.m.
 - ZONA 2, 80 kv.m.
- SCENĀRIJUS 1:
ZONA 1, 2, 3 VEIKĀ NEPRĪKLAUSOMAI, KĪEVĪENA SU NUOSAVU ĒJĪMU IR MAĪSTO TIEKĪMU
- SCENĀRIJUS 2:
ZONA 3 VEIKĀ NEPRĪKLAUSOMAI SU NUOSAVU ĒJĪMU IR MAĪSTO TIEKĪMU, SAĻĒJE VYKSTA "KONCERTAS 3"
- SCENĀRIJUS 3:
ZONA 2 VEIKĀ NEPRĪKLAUSOMAI SU NUOSAVU ĒJĪMU IR MAĪSTO TIEKĪMU, SAĻĒJE VYKSTA "KONCERTAS 1, 2, 3" BE VIP



PIRMO AUKŠTĀ PLANAS M 1:200



FASADAS 12-1 M 1:200



FASADAS J-A M 1:200



ARENOS INTERJERO SPRENDINIAI PARENKAMI IŠLAIKANT EKSTERJERO ARCHITEKTURINĘ KALBĄ IR GRYNŲ MEDŽIAGŲ PANAUDOJIMO PRINCIPA, ATITINKAMAI PAPLITĘ KONSTRUKCINIŲ ELEMENTŲ IŠLAIKO SAVO GRYNĄ MEDŽIAGIŠKUMĄ, O PADENGIAMOS APDAILOS SLUOKSNIŠIAIS PLOKŠTUMOS ĮGAUNA BALŲ ATSPALVIŲ AKCENTINIŲ, SMULKŲŠ TAŠKINIŲ ELEMENTŲ PARENKAMI RYŠKIŲ BEI NATŪRALIŲ ATSPALVIŲ, PAGAL VIETOVĖS SIMBOLIKOJE PAPLITUSĮ KOLORITĄ.

VIĖŠOSIOS ERDVĖS, PAGRINDINIS VESTIBULIS FORMUOJAMI TIES SKAIDRIOMIS ATITVAROMIS, SU AIŠKIŲ VIZUALIŲ RYŠIŲ TARP VIDAUS IR IŠORĖS IR IŠLAIKANT PASTARŲJŲ MEDŽIAGIŲ VIENYBUMĄ.

PASTATO KONSTRUKCINIŲ SPRENDINIŲ PARENKAMI ATSIŽVELGIANT Į TARPATRAMIO PERDENGIMO POREIKĮ, KONSTRUKCIJŲ DARBO EFEKTYVUMĄ, PANAUDOJIMO LANKSTUMĄ, KAINĄ, GAISROS SAUGOS REIKALAVIMUS, ESTETIKĄ IR KT.

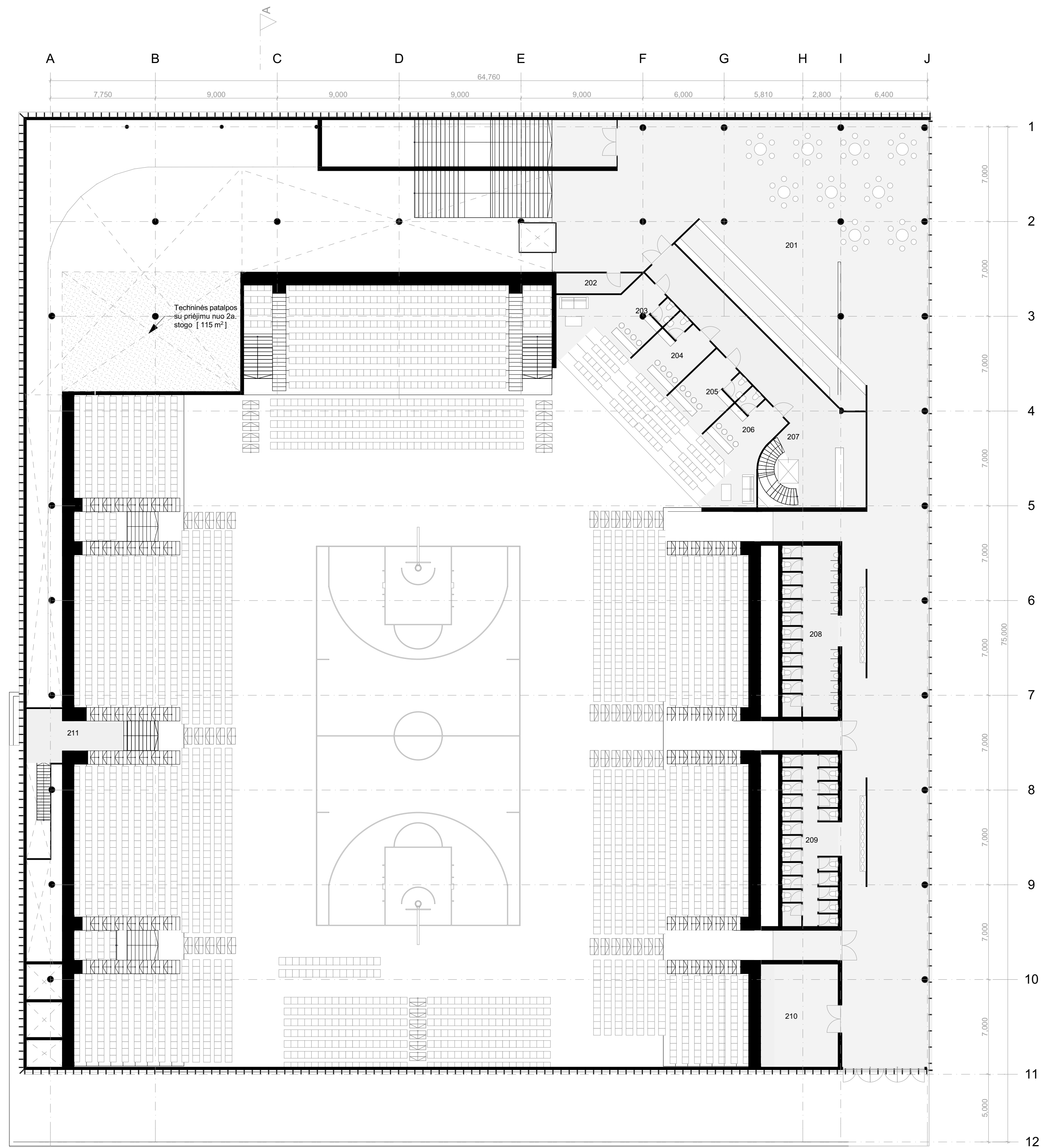
PRINCIPINĖ PASTATO KONSTRUKCINĖ SISTEMA NUMATOMA KARKASINĖ, UŽPILDOMA SAVE LAIKANČIAIS IŠORINIŲ BEI VIDINIŲ ATITVARŲ EKEMENTAIS. VERTIKALIEJI LAIKANTYS ELEMENTAI, NEDIDELIO TARPATRAMIO PERDENGIMO ELEMENTAI, TRIBŪNŲ KONSTRUKCIJOS PLANUOJAMOS G/B IR ATSKLEIDŽIAMOS MEDŽIAGIŠKAI INTERJERE.

PIRMO AUKŠTO PLANAS M 1:200

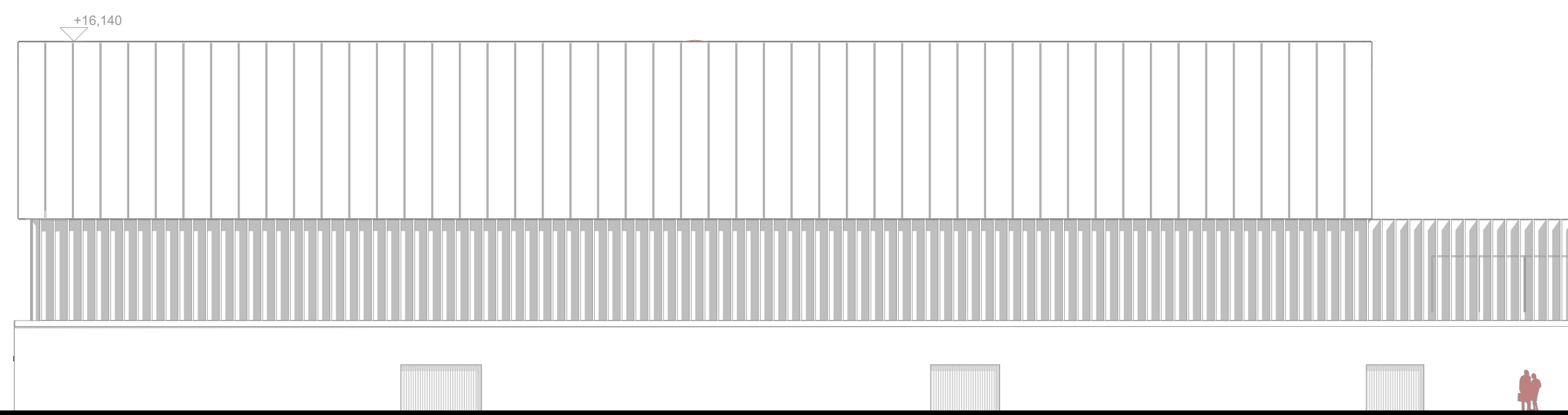
NR.	PATALPOS	PLOTAS
101	HOLAS	589,34
102	KAVINĖ	486,88
103	WC	1 867,44
104	VIRTUVĖ	63,43
105	VIRTUVĖ	158,44
106	ADMINISTRACIJA	4,98
107	ADMINISTRACIJA	4,55
108	ADMINISTRACIJA	89,62
109	KOMANDOS RŪBINĖ	53,46
110	KOMANDOS RŪBINĖ	47,00
111	TESEJŲ PATALPA	27,50
112	KOMISARO PATALPA	20,70
113	TESEJŲ PATALPA	27,50
114	MED. PUNKTAS	20,70
115	KORIDORIUS	156,44
116	TAMBŪEAS	7,80
117	SPORTO SALE	132,95
118	KOMANDOS RŪBINĖ	47,00
119	KOMANDOS RŪBINĖ	47,00
120	ATLEKJŲ PATALPA	30,46
121	ATLEKJŲ PATALPA	26,33
122	TAMBŪEAS	8,88
123	VENT. KAMERA	31,15
124	SANDELIAVIMO PAT.	73,84
125	SANDELIAVIMO PAT.	93,52
126	VENT. KAMERA	80,72
127	ŠILUMOS PUNKTAS	14,44
128	SANDELIAVIMO PAT.	32,14
129	EL. ĮVADO PATALPA	15,82
130	VN. ĮVADO PATALPA	15,62
131	WC	35,50
132	OPERATORINĖ	26,20
133	BIJŪETŲ KASOS	11,57
134	KORIDORIUS	236,90
135	WC	35,43
136	APSAUGOS PATALPA	34,95
		4 656,20 m ²

ANTRŲ AUKŠTO PLANAS M 1:200

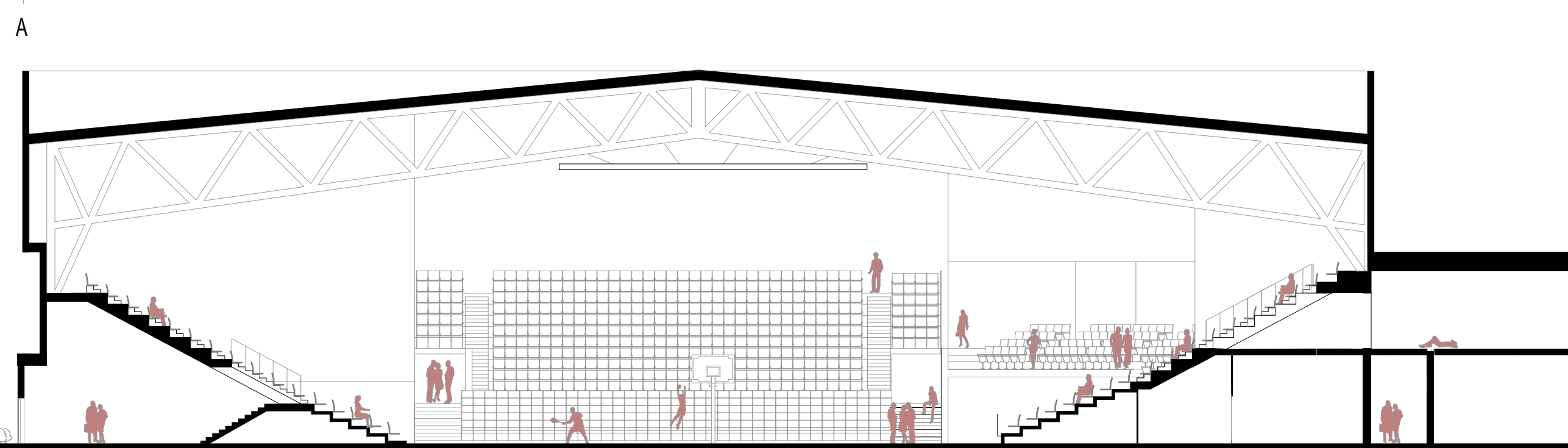
NR.	PATALPOS	PLOTAS
201	KORIDORIUS	795,70
202	VALYTOJOS PAT.	8,32
203	VIP. LODŽĖ	45,23
204	VIP. LODŽĖ	33,76
205	VIP. LODŽĖ	33,82
206	VIP. LODŽĖ	42,55
207	VIP. KORIDORIUS	75,46
208	WC	52,08
209	WC	52,21
210	SANDELIAVIMO PAT.	43,00
211	KORIDORIUS	20,32
		1 202,45 m ²



ANTRŲ AUKŠTO PLANAS M 1:200



FASADAS A-J M 1:200



PJŪVIS A-J M 1:200

