

AIŠKINAMASIS RAŠTAS
BENDRIEJI DUOMENYS

TPD Nr. T00059428 koreguojamas supaprastinta vadovaujantis:

- Gaisrinės saugos normomis teritorijų planavimo dokumentams rengti, patvirtintomis Lietuvos Respublikos aplinkos ministro ir Priešgaisrinės apsaugos gelbėjimo departamento prie Vidaus reikalų ministerijos direktoriaus 2013 m. gruodžio 31 d. įsakymu Nr. D1-995/1-312;
- Teritorijų planavimo normomis, patvirtintomis Lietuvos Respublikos aplinkos ministro 2014 m. sausio 2 d. įsakymu Nr. D1-7;
- Urbanizuotų teritorijų susisiekimo sistemų planavimo normomis, patvirtintomis Lietuvos Respublikos aplinkos ministro 2015 m. vasario 12 d. įsakymu Nr. D1-110;
- Lietuvos Respublikos Elektros energetikos įstatymu;
- Elektros linijų apsaugos ir Gamtinių dujų skirstomųjų dujotiekių apsaugos taisyklėmis;
- Lietuvos Respublikos specialiųjų žemės naudojimo sąlygų įstatymas;
- Taip pat kitais Lietuvos Respublikos įstatymais, Vyriausybės nutarimais, taisyklėmis ir kitais teritorijų planavimą reglamentuojančiais norminiais dokumentais. Teritorijų planavimo sąlygos detaliam planui rengti;
- Visuomenės informavimo, konsultavimo ir dalyvavimo priimant sprendimus dėl teritorijų planavimo nuostatais, patvirtintais Lietuvos Respublikos Vyriausybės 1996 m. rugsėjo 18 d. nutarimu Nr. 1079 (2013 m. gruodžio 18 d. nutarimo Nr. 1267 redakcija).

PLANAVIMO UŽDAVINIAI IR APRAŠYMAS

Teritorijų planavimo dokumento pavadinimas: Kelio servituto vietos keitimas, koreguojant supaprastinta tvarka TPD Nr. T00059428 Marijampolės mieste

Detaliojo plano uždaviniai:

1. Koreguoti kelio servitutą, suformuojant jį į kitame sklype.

Detaliojo plano organizatorius: Marijampolės savivaldybės administracija,

Basanavičiaus a. 1, Marijampolė, el.p. administracija@marijampole.lt

Detaliojo planavimo vadovas: architektas Valdas Naumavičius, Vytauto g. 34A, II aukštas, Marijampolė, tel.8 686 83370, el. paštas: valdo272@gmail.com.

Planuojamam žemės sklypui taikomi galiojančių atitinkamo lygmens teritorijų planavimo dokumentų sprendiniai: Marijampolės miesto teritorijos bendrasis planas, patvirtintas Marijampolės savivaldybės tarybos 2017-09-25 sprendimu Nr. 1-229 „Dėl Marijampolės miesto teritorijos bendrojo plano patvirtinimo“ ir Marijampolės savivaldybės vandens tiekimo ir nuotekų tvarkymo infrastruktūros plėtros specialusis planas, patvirtintas Marijampolės savivaldybės tarybos 2022-04-25 sprendimu Nr. 1-153.

Pagal 1995-12-12 LR teritorijų planavimo įstatymą Nr. I-1120 kompleksinio teritorijų planavimo dokumentas turi būti koreguojamas.

Detaliojo plano sprendinių viešinimas vyksta supaprastinta tvarka, derinimas – nustatyta tvarka kompleksiškai Teritorijų planavimo komisijoje.

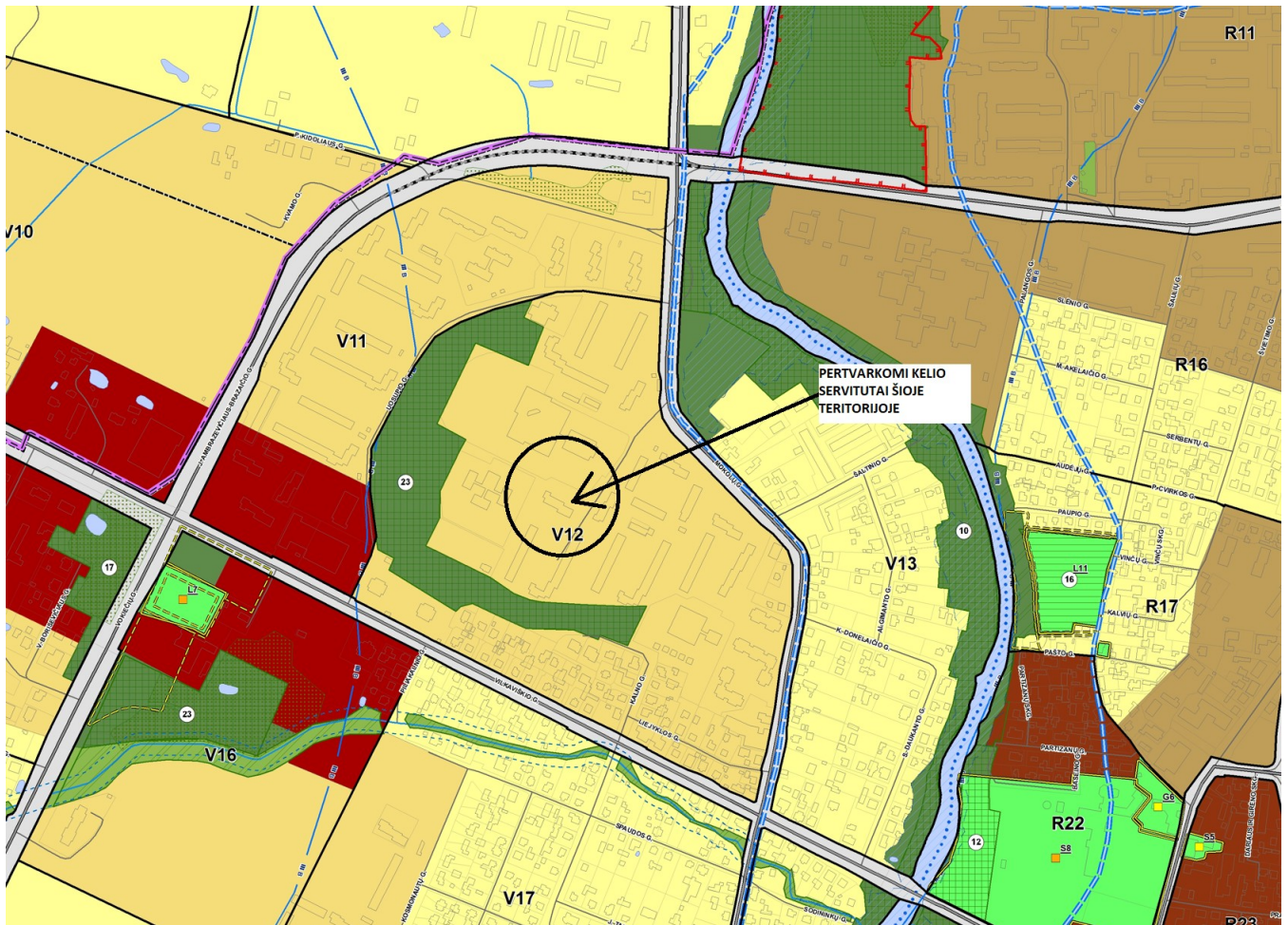
Planavimo darbų programos tikslas – informuoti visuomenę apie detaliojo plano tikslus ir numatomą statybą šiuose sklypuose, viešai su visuomene apsvarstyti detalųjį planą ir siūlyti tvirtinti. Nustatyti planavimo terminai 2023 kovas – 2023 gruodis.

Koregavimo aprašymas.

Vadovaujantis „Kompleksinio teritorijų planavimo dokumentų rengimo taisyklių 318.3.6. punktu - planuojamos teritorijos aprūpinimo inžineriniais tinklais būdai ir susisiektimo komunikacijų išdėstymo principai, joms funkcionuoti reikalingų servitutų poreikis“ rengiame TDP koregavimą. Šiuo punktu norime pakeisti kelio servituto vietą. Taisant kelio servitutą bus nekeičiama keturių sklypų pagrindinė Kitos paskirties žemės sklypų naudojimo naudojimo būdai. Žvelgiant į Marijampolės miesto teritorijos bendrąjį planą bei detalųjį planą TPDR Nr. T00059428, kuriame suplanuotas kelio servitutas greta Mokolų g. 67 pastato langų, norisi pakeisti kol nevelu. Norint apsaugoti šio pastato gyventojus nuo šalutinio automobilių triukšmo, reikia panaikinti kelio servitutą greta jų langų.

Planuojamas kelio servitutas kitame žemės sklype – Mokolų g. 61 (kitos paskirties žemės sklypas, naudojimo būdas – visuomeninės paskirties teritorijos), kuriame tai sudarys vos 406 m² žemės ploto (tai tik 1,5%) iš 2,6975 ha. Tai procentaliai nebus nuskriaustas Mokolų g. 61 sklypas. Šiame sklype yra

mokykla su visais priklausiniais. Nuo jos statinių iki planuojamo kelio servituto – išlaikomas apie 22 metrų atstumas. Bus ne tik įrengtas pravažiavimo kelias, bet ir tvora su visa eile dekoratyvinių augalų, kad moksleiviai negirdėtų automobilių triukšmo ir nematytų automobilių judėjimo. Šiuo keliu judės automobiliai (elektromobiliai) į greta esančius du objektus – tai teniso kortai ir darželis. Pavažiuojamos dalies plotis 5,70 metro, Ds kategorijos gatvė, kuri skirta privažiuoti prie objektų. Ištrauka iš Marijampolės miesto bendrojo plano pagrindinio brėžinio. Pav. Nr.1



Detaliojo plano sprendinių koregavimas nepažeidžia, nesuvaržo teisės aktuose garantuojamų ir saugomų trečiųjų asmenų teisių ir teisėtų interesų. Tai D_s kategorijos gatvė – skirta privažiuoti iki minėtų objektų. Objektuose yra galimybė apsisukti tiek pagalbos bei šiukšlių triašiams automobiliams.

Priešgaisriniai hidrantai yra greta :

- baseinas- mokykla (Mokolų g. 61 – tvarkingas požeminis – Nr. 285);
- darželis (Mokolų g. 69 – tvarkingas požeminis – Nr. 284).

TPD koregavimo sprendiniai užtikrina, kad pagal juos sutvarkyta aplinka ir pastatyti statiniai atitinka visuomenės sveikatos saugos teisės aktų reikalavimus.

DETALIOJO PLANO DERINIMAS IR TVIRTINIMAS

Prieš teikiant tvirtinti, detaliojo teritorijų planavimo dokumentų sprendiniai turi būti nustatyta tvarka apsvarstyti su visuomene ir kompleksiskai suderinti Marijampolės nuolatinėje statybos komisijoje. Vėliau patvirtinti Marijampolės savivaldybės administracijoje ir įregistruoti TPDR sistemoje.

Ginčus, kilusius tarp planavimo sąlygas išdavusių institucijų ir (ar) planavimo organizatoriaus, taip pat derinimo ir svarstymo procedūros metu kilusius ginčus nagrinėja ir sprendimus priima teritorijų planavimo valstybinę priežiūrą atliekančios institucijos.

Parengė:

planavimo vadovas V. Naumavičius